



Portfólió

B - Hajas Ágnes

*Beadelés - Hajas
Ágnes*

Tartalom - 12 alkotás jegyzéke

I - MAAK design alkotások

Mestermű: Wabi - sabi alkotások, 7 mű
egyéb MAAK design alkotások

II - Megépült családi ház - Nadap

III - Esztergom, hajókikötő állomás

IIII - Visegrád városközpont

V - Castrum rekonstrukció, Szentendre

IV - Kopaszi-gát

IIIV - Földvárrekonstrukció, Tiszaalpár

IIIV - Postaépület - Környe

IIIIV - Ezredváltás naplója - 365 kép

X - Páraképek - Minden dolgok mértéke

XI - Fehér képek

XII - Gát café, diplomamunka

Beolcsó-Mojos Vanda Mjcs

I - MAAK Design Wabi - sabi sorozat

Mestermű

I



1 - mart cd-tartó



2 - kenyér-kő

A MAAK Design csoportot 2008-ban alapítottam iparművész és képzőművész barátaimmal. Célitűzésem szerint a különböző iparművészeti ágak együttműködéséből esztétikusabb és praktikusabb lakberendezési tárgyak hozhatók létre, mint ezen ágak egymástól elszigetelt működésük során.

Legegyszerűbben szemléltetve más az "asztalon a váza" mint az "asztalban a váza" szituáció.

A különböző ágak együttműködéséhez szükséges a kezdeti ötlettől az együttgondolkodás és a technikák, technológiák alapfokú ismerete.

Néha az építésznek jutnak eszébe kerámiával kapcsolatos újítások, ugyan úgy, mint egy üvegművésznek lehetnek építő ötletei a fotózás terén.

Mindez a "friss szem" és teljesen más szemléletű hozzáállásból adódik, hiszen az adott szakma kitanulása nem csak tudást ad a kezünkbe, de szemléletmódunkat és újítási folyamatainkat is erősen leszabályozza - ha nem teszünk ez ellen.

A mesterműnek kiemelt 7 mű saját alkotásaim közül, valók, melyek ezen szemlélet szerint készültek. Céлом volt a különböző anyagok és technikák ötvözése ugyan úgy, mint akár a funkciók ötvözése mindemellett tárgyalgatásom egy nagyon letisztult, sallangtól mentes esztétikai hozzáállást követ, melyet Wabi-sabi sorozatnak neveztem el.

A japán Wabi-sabi szó jelentése: a valóság szépsége a maga tökéletlen, természetes, múlandó voltában.

„A wabi-sabi egy élet minőség, egy filozófiai irányzat, egy szépség idea, de mindenekeelőtt egy belső tapasztalat, amely megváltoztatja az utat és segít megélni a pillanatot, megtalálni a harmóniát a leghétköznapibb rítusainkban is.” (Leonard Koren)

Természetesen ehhez az irányzathoz nem kellene ilyen messzire menni, hiszen ez a gyökere a mi ősi, népi tárgyalgatásainknak is, a különbség csupán annyi, hogy míg ez nálunk a népművészet muzeális, porosodó szintjén maradt, Japánban újra és szinte töretlen reneszánszát éli.

Dudás - Hejós Verő Péter

A 7 mű mindegyike feketedióból készült. Az előző oldalon egyetlen diótömbből készített cd-tartó látható, melynek anyagából vályatokat martam ki. A feketedió természetes szépsége, színeinek váltakozása és a bútor kialakításának és fogas kapcsolatának egyszerűsége adja meg szépségét. **(mart cd-tartó)**

Alatta egy *Objet trouvé* látható, egy tengermosta tégladarab, melyet kis átalakítással mécsesstartóvá alakítottam. **(kenyér-kő)**

Ezen az oldalon kis padok **(imápadok)** található a cd-tartóhoz hasonló módon kialakítva.

A fa különlegessége, hogy a háncsréteg alatt egy kemény, sötét színű "bórréteg" található, melynek természetes íve a bútor használatát könnyíti meg, kényelmesebbé téve rajta az ülést, kiiktatva a sarkokat.



3 - imápadok

Budapesti Művészeti Akadémia



Geta-pad

A Fise Galériában nyíló - Cipőbútor kiállításra készítettem ezt az alkotást. A kiállítást Zaboeva Anna cipőtervetővel közösen hoztuk létre.

A **Geta-pad** koncepciója az volt, hogy a fatalpú fapapucsot a természetes közegéből emeljük ki, úgy, hogy a pad, amire ráülünk a papucsot felvenni maga a papucs tárolója is egyben.

Az amerikai dió különleges színei és a hancs alatti héj megtartása fokozza a természetközelséget.



4 - geta-pad



A Japán tisztaságra sterilításra ad választ az a fricska, hogy akár a cipőnk talpáról is ehetünk - azaz ha fordítva helyezzük vissza a papucsot, akkor annak talpa tálalóként használható.



5 - zanza

Zanza

A zanza eredete egy ősi, afrikai pengetős hangszer az idiofon hangszerek családjába tartozik, mely szerint rugalmas szilárd testűk rezgése révén hoznak létre hangokat.

A zanzát magyarul ujjzongorának is hívják. Pengetős hangszer, melynek rezonátor doboza egy üreges test volt, akár kókusz, vagy tök, cserép. A nyelvek fémből vagy fából, bambuszból is készültek. A pengető nyelvek egy vonalon kerültek rögzítésre a rezonátor testhez, és különböző hosszúságuk révén adtak ki más és más hangokat.

Az általam készített zanza egy kísérlet ennek a működésnek megfordítására.

A diófára rögzített bambusznyelvek azonos hosszúságúak, a rezgésük változatosságát a nyelv alatt feltámasztott kavicsok adják.

A rezonátor doboz maga a diólap - hosszanti síp szerű lyukak elhelyezésével a nyelvek alatt.

Dudulás - Mogyos Vekro Dócs

A közepen "sliccelt" asztalok (**3 tálkás asztal**) kialakítása mögött a következő gondolat húzódik: Az asztalok közepe - mind a dohányzóasztal, mind az étkezőasztal esetében- aktív használat szempontjából kihasználatlan. A passzív használat során pedig itt gyűlnek meg a különféle kacatok, kutyúk - ezek mennyisége és minősége háztartásonként változik. Ha már az asztal közepére torlódnak egyéb használati tárgyaink - ennek a halmaznak kívántam esztétikusabb megjelenést illetve tárolást biztosítani.

Étkezőasztal esetében különleges látvány az asztal közepén futó snidling-mező...

Mindkét asztal egy diófa szeletből készült. Ennek a fának - méreteiből adódóan - egyetlen szelete elegendő egy dohányzóasztal, vagy laptop-asztal kialakításához.

A **kezes asztal** szépségét egy különleges természeti képződmény - egy önmagába tekeredő forma adja, amelynek mintázata egy tökéletes emberi kezet formáz. Laptop asztalként való használatakor erre a fa-kézre támaszkodik fel a csuklónk, megkönnyítve annak tartását az egér használata közben.

A wabi-sabi sorozat 7 művének mindegyikén fellelhető az az alkotói hozzáállás, miszerint maga az alkotás - jelen esetben egy csodálatos fa-anyag tulajdonságai előtt fejet hajtva - nem próbál a természet szépségei fölé kerekedni, hanem annak szépségeit kiemelve, a használatát oly módon formázni, amely során maga a természeti elem - talált tárgy - a lehető legkevésbé módosul. A wabi-sabi alkotások sokat tanítottak egy alázatosabb, -az egót és a magát megmutatni akaró művész attrakcióhajhászásával szembeni-, természetesebb alkotói hozzáállásra.



6 - 3 tálkás asztal



7 - kezes asztal



Bedőcs Károly Vége a Párnak

III - Esztergom hajó kikötő Prímás sziget - 2002

Építészeti tervpályázat

II. helyezés

tervezők: Nemes Gábor, Hajas Ágnes



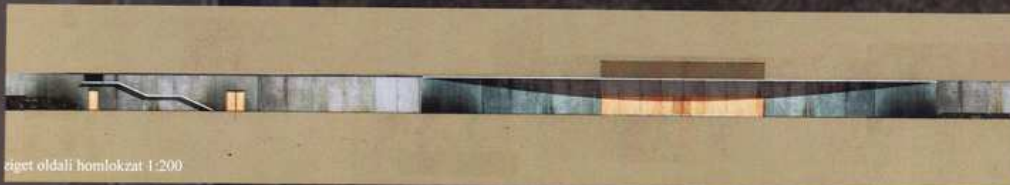
A hajó kikötő állomás tervezésénél a funkcionális kapcsolatok, az épület zökkenőmentes működésén túl, ugyan olyan fontos szerepet kapott az a gondolat is, hogy esetünkben az épület nem négy, hanem öt homlokzatos. A Bazilikából teljes valójában élénk tárul a hajó kikötő állomás, így az ötödik homlokzat, azaz a madártávlati látvány különösen jelentős szerepet kapott.



Budapesti Tervező és Építési Vállalat



Az ötödik homlokzat fontosságából és a Prímás sziget természeti szépségeiből eredt az a tervezési hozzáállásunk, hogy az épületet igyekszünk land-art műként megvalósítani.
 A végső terven jól látható, hogy az épület inkább egy ipari műtárgy - és egy gondosan rendezett park és szabadidőtér együttese, amely a működését így is tökéletesen ellátja, mindemellett a környezete számára jelenléte mégsem megterhelő.



Sziget oldali homlokzat 1:200



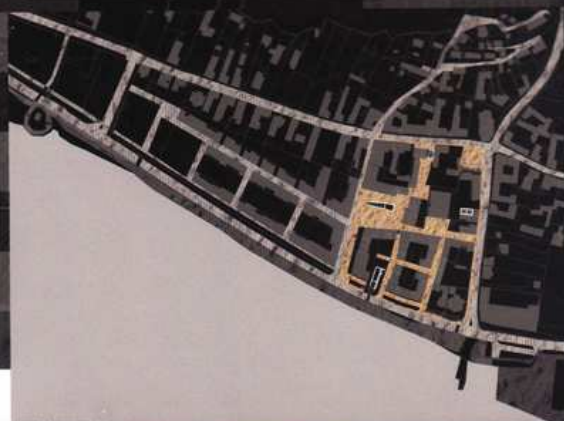
Duna felőli homlokzat 1:200

Bedőcs Károly Verőcei Ágoston

III - Visegrad városközpont 2005

Építészeti tervpályázat
III. helyezés

tervezők: Nemes Gábor, Hajas Ágnes



III

A tervezési terület szabad felhasználású területén részben közfunkciójú épületek kerültek elhelyezésre, ezen felül egy kereskedelmi tömb, és két belső kertes lakótömb, melyek földszintjén a főbb közterületek mentén üzletek ill. szolgáltatási egységek kerülhetnek kialakításra. Az épületek kétszintesek, erősítve a városias megjelenést.

A városias hangulatot a zárt főtér, az antik rom rekonstrukciója és az azt kiegészítő szabadterei s zinnpad, és a városháza alakítja.

Több kisebb teret, ezek zegzugos kapcsolatát úgy alakítottuk ki, hogy mindegyik teret egy-egy meghatározó funkcióval láttuk el, így kapott helyet egy új játszótér, egy kávézó, fagyfaltozó és üzletsorok. A terek nyáron étterem teraszaként is működhetnek illetve gondoltunk az időszakosan megrendezett kirakodóvásár lehetőségére is.



vezérvonalterv, 1:500



vezérvonal alaprajz, 1:500

Nemes Gábor - Hajas Ágnes



modulár láti axonometria

A pályázat értékelésekor külön hangsúlyt fektettek annak látványos és az addig szokványostól eltérő grafikai feldolgozására, amely a kézi munkát, rajzos megközelítést részesíti előnyben a számítógépes feldolgozással szemben.



002' az előadó tanszék'

003' az előadó tanszék'

004' az előadó tanszék'

005' az előadó tanszék'

006' az előadó tanszék'

007' az előadó tanszék'

Péceli Kőzet Védő Vége

V - Castrum rekonstrukció Szentendre - 2005

Építészeti tervpályázat
Megvételt nyert

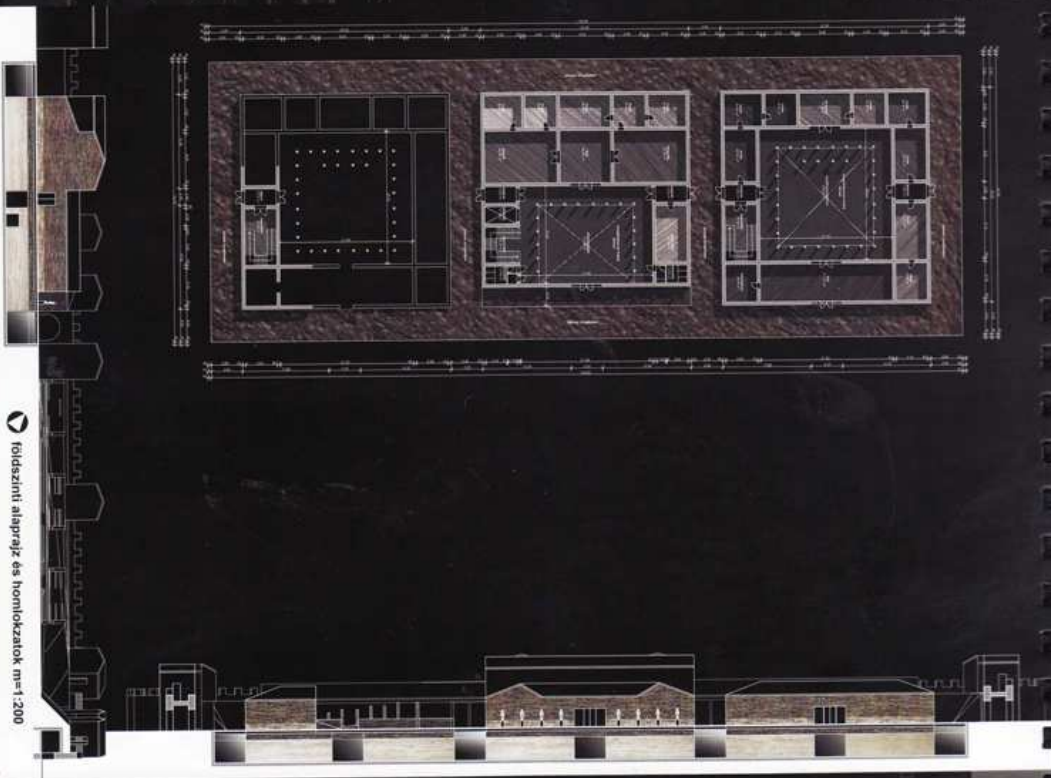
tervezők: Hajas Ágnes, Pankasz Gábor



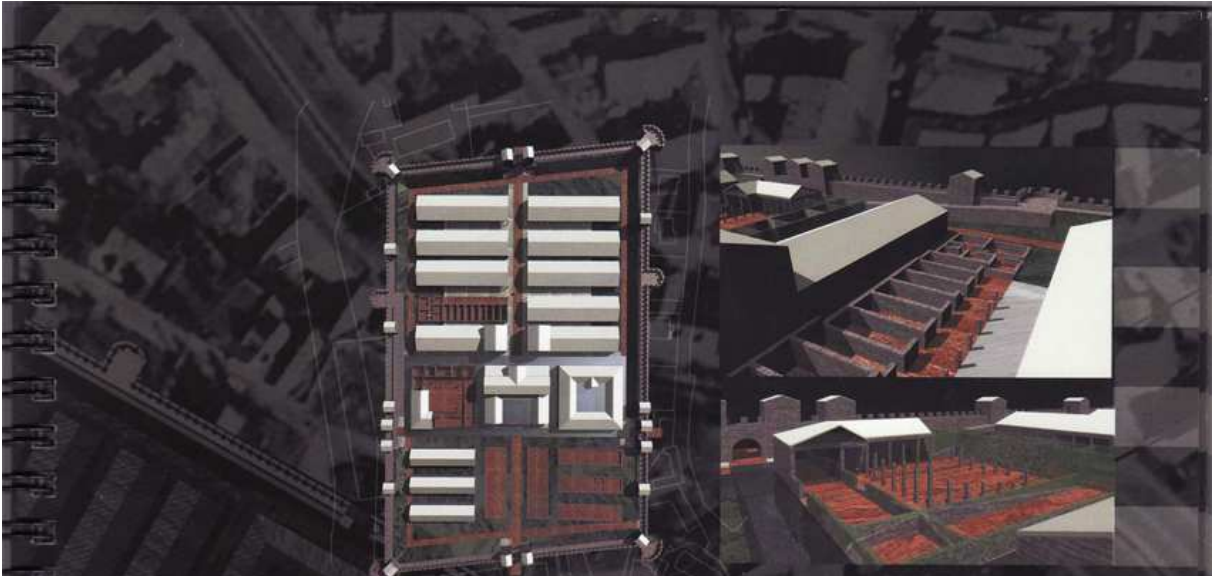
V

A Castrum rekonstrukciója számunkra "város a városban" helyzetet jelentette. A feladat felölelt mind építészeti, mind várostervezési, közútfejlesztési feladatokat is.

A tervezés során helyet kapott többek között szabadtéri színpad, gladiátorjátékok helyszíne és kiszolgáló épülete, bérbé vehető műhelyek, árverési, kiállítási helyszínek, konferencia központ és természetesen a leleteket tematikusan bemutató termek sora.

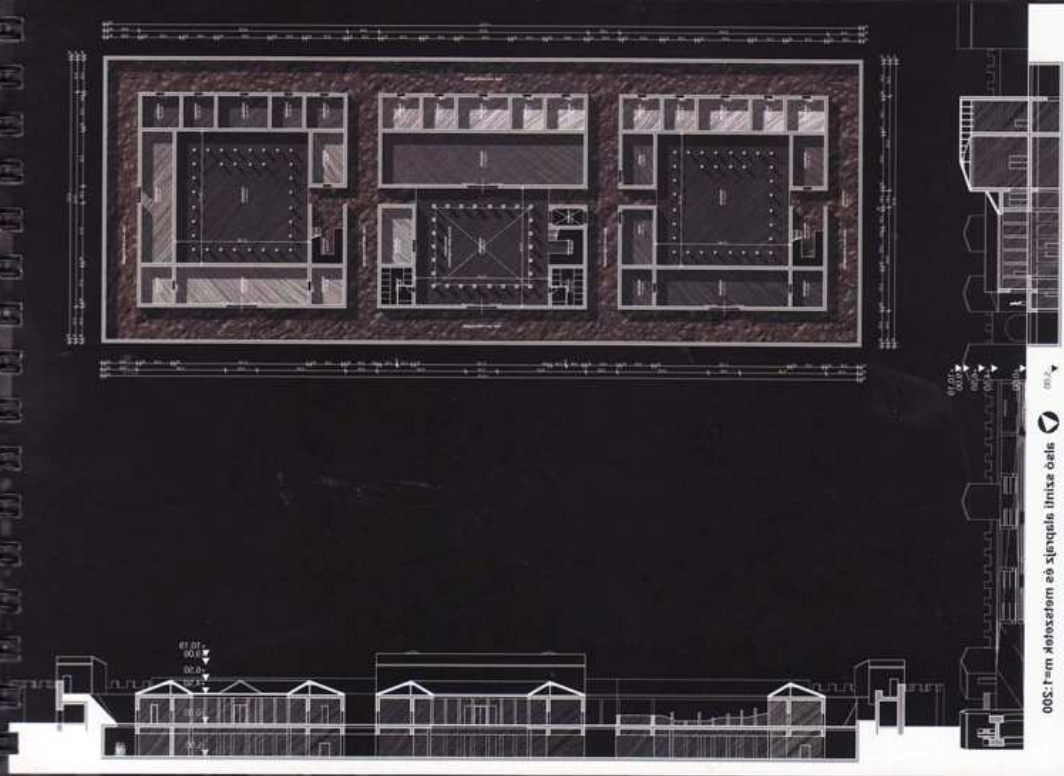


-10.19
-9.00
Dobos Ágnes Vezse Gábor



A rom teljes struktúráját megtartva alakítottuk ki a tervezési funkciókat, a külső gyűrűben "kerengőben" üvegfüdémmel megoldva a rom átláthatóságát, tömegként való érzékelését. Két nagy átrium ugyan ezen okokból szintén üvegfüdémet kapott, így konferenciaterként való működése során megfelelő bevilágítást kap. A földszinten konferenciatermek, irodák és előadó termek, az alsó szinten pedig a kiállítóterek, videoszobák kapnak helyet.

V



Budapesti Magyar Vésztő Kórház

IIV - Tiszaalpár Földvárrekonstrukció

Meghívásos tervpályázat, doktori iskola
Kiemelt megvételt nyert
tervezők: Hajas Ágnes, Szász György

Megoldandó problémák az elnéptelenedő települések kérdése. A revitalizációhoz eredményre vezethetnek a természeti értékek, a történelmi értékek bemutatása, illetve kulturális tevékenység fellendítése. Mindezek fellendíthetik a turizmust, új munkalehetőségeket teremthetnek. Esetünkben Tiszaalpár mindhárom értékkel rendelkezik így a tervezés során a természeti, történelmi értékek bemutatásán túl külön hangsúlyt fektettünk a kulturális tevékenység egy lehetséges fellendítésére.

Tiszaalpár, a Várdomb és a Kiskunsági Nemzeti Park hármasságát átszelő tengelyre alakítottuk ki a tervet, érintve mindhárom alapegységet, és a fő, átmenő forgalmú útra merőleges helyzetű, mintegy irányt mutató település, a Várdomb és a természet felé. A tervezési szempontok alapján a történelmi emlékek egy Árpád kori falurekonstrukcióként kerülnek bemutatásra, melyben alkotóműhelyek és táborok zajlanak. A természeti értékek bemutatására a szobor-épületek egyes elemei szolgálnak, melyek már az ártérben helyezkednek el, és csak vízi úton megközelíthetők. A kulturális tevékenységet egy olyan tervezési gondolattal oldjuk meg, hogy a leendő épületek egy-egy neves magyar építész munkája, kézjegye. A szobor-épületek különböző kiállításoknak, más kulturális tevékenységnek is otthont adnak.

Szobor-házak

Építész és szobrász együttgondolkodásából született ez az alkotás. **7 szobor-épület a 7 vezér** allegóriájára. A 7 épületet az ország 7 neves építész tervezte meg. Az épületek anyaga meghatározott: beton, vályog, föld. A szobor-épületek maximális alapterülete: 30 m². Az épületek 2, ill. 3 szintesek. Alapfunkciók: kilátó, madárles, harang-torony, merengő vetítő, kávézó, kiállítóter. Az alépítménnyel rendelkező egységek állandó kiállítást foglalnak magukban. Minden szobor-épület alkalmas rangos, időszakos kiállítások, ill. más kulturális események megrendezésének színhelyéül. Az alábbi bemutatott szobor-házak ötletvázlatok.

IIV



Bedő's Hajas Vezér Vezér

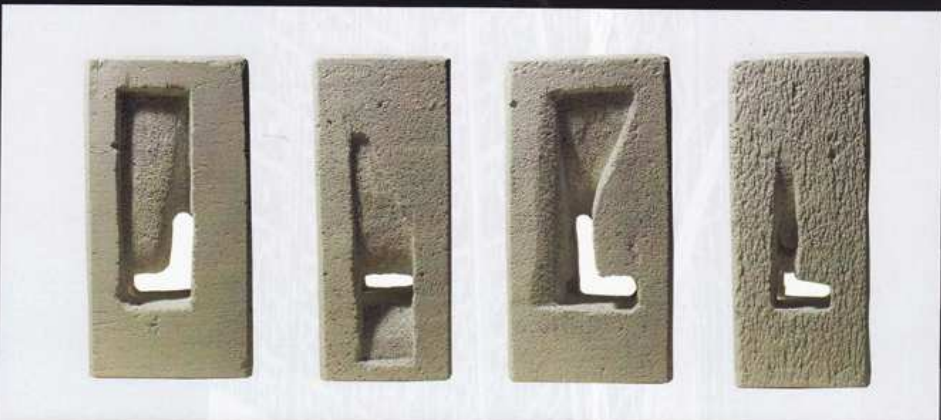


Álmos - figyelemfelkeltő 1. épület, alépitményben állandó kiállítás, felül kávézó, info-pénztár



IIV

Előd - 2. épület, alépitmény állandó kiállítás, vetítés (Árpád-kor), felépitmény galéria, kiállítás



Ond - 3. épület, harangtorony, kilátó, időszakos kiállítás, alépitményében történelmi kiállítás

Bedler György



Kond - 4. épület, kilátó, melyből áttekinthető az Árpád-kori falurekonstrukció, alépitményrel rendelkező barlang-járatos szobor-ház.

IIV

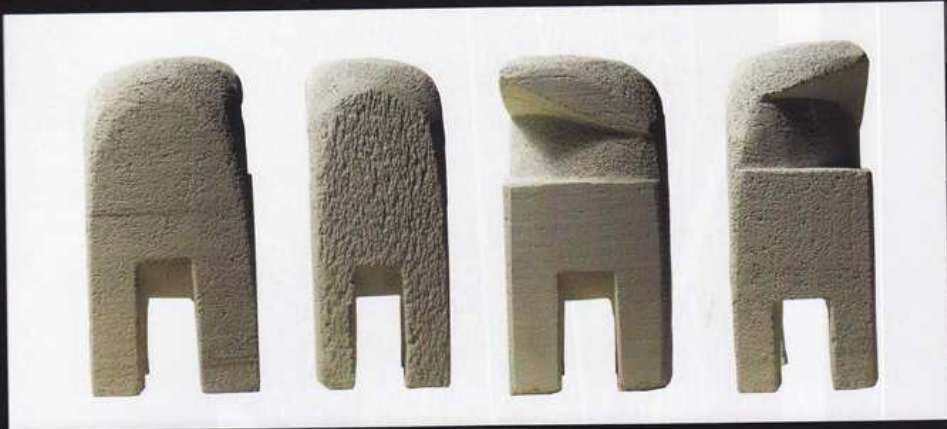


Tas - kilátó, falurekonstrukció és a Nemzeti Park áttekintése, alépitményében a természetvédelmi területet bemutató tablók és vetítések.



Töhötöm - Harangtorony, madárles. A szobor épület a vízben áll, a partról egy stég-hídról közelíthető meg. Felépitményében galéria működik.

Bodó - 1995 Váro H. ges



Huba - Madárles, kilátó. Felépítményében a Nemzeti Park oktató, informáló tablói, illetve időszakos kiállítások vannak. A természetvédelmi területen belül, vízben álló egység, csónakkal közelíthető meg.

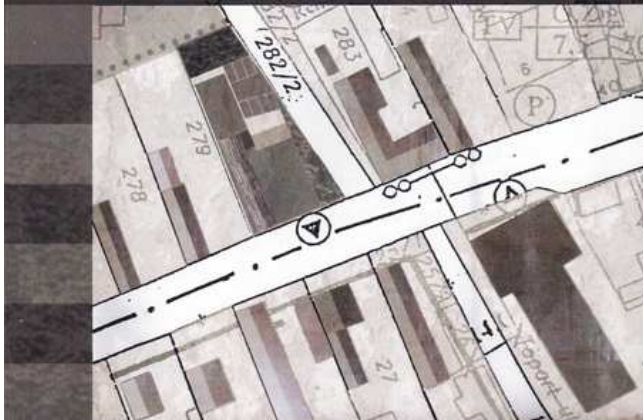


Bedőcs - Huba Kőrös Víz

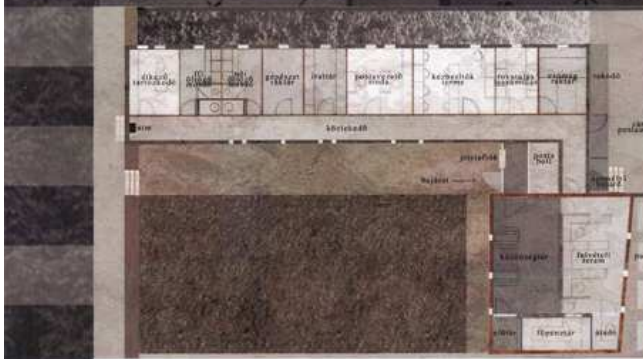
IIIIV - Környe, postaépület tervpályázat, 2003

Építészeti tervpályázat

tervezők: Hajas Ágnes, Nemes Gábor



A tervpályázat során az a gondolat vezérelt minket, hogy ebbe a falusi környezetbe, ahol a hosszúházak ritmusa dominálja az utcaképet, mi nem egy meghökkentő, új, ettől a rendszertől elütő épülettel szerettünk volna előrukkolni, hanem ebbe a szövetbe kívántunk belesimulni, ami az épület tömeg-képzését, illetve az elhelyezkedését illeti.



Ami az újat, modernet jelenti, az a jólismert nyeregtetős tömegek monolit tömegként való kezelése, kőburkolatos felületek, üvegsliccek megjelenése egy rendezett, szép közparkban.

Választásom azért esett erre a tervpályázatra egyéb munkák közül, mert itt dolgoztam először falusi közzel, nyeregtetős formákkal, ami ennek előtte egyáltalán nem vonzott.

Mint mindenki talán, egy mesterműnek nem egy szokványos formát és közeget gondoltam, végül úgy hozta a sors, hogy a saját házam is egy hasonló közegbe, hasonló kötött tömegformálással került megvalósításra - amit utólag nem is bánok.

IIIIV

telepített növényzet | laminált padló | közszéngépr-kőburkolat
főtér-tervezendő | kerámiaburkolat | díszburkolat

Alaprajz m=1:1



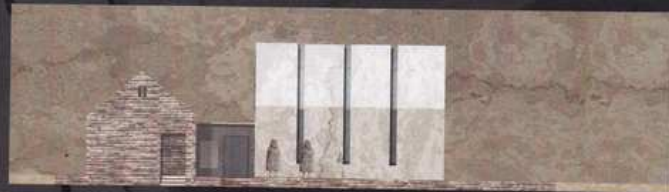
székény
asztal
desim-szalag-pala
Lonykőhárom
szék

Függővázlat m=1:100



Hajas Ágnes, Nemes Gábor

A falusi utcaképbe illeszkedik a hosszúház, melyben a kiszolgáló funkciók kaptak helyet.



A hosszúházra merőlegesen áll mintegy toldalákként a másik nyeregtetős tömeg, melyben a közösségtér, maga a posta kapott helyet.



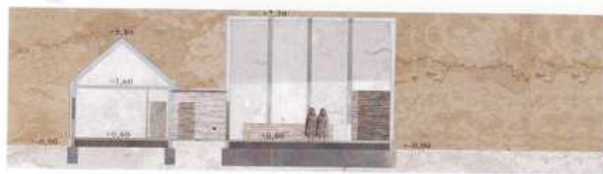
A hosszúház rusztikus kőburkolatát ellenpontozza a közönségnek nyitott posta épület simára csiszolt kőfelülete.



A fehér kőfelületen lévő sliccek, szokatlan nyílások teszik az épületet a tömegformálása ellenére különlegessé. Az L alakú tömegformálás a saroktelken egy szép közparknak ad helyet.



IIIIV



Metszet m=1:100



Perspektiva-közönségforgalmi tér

Beolcsó kapu Várda

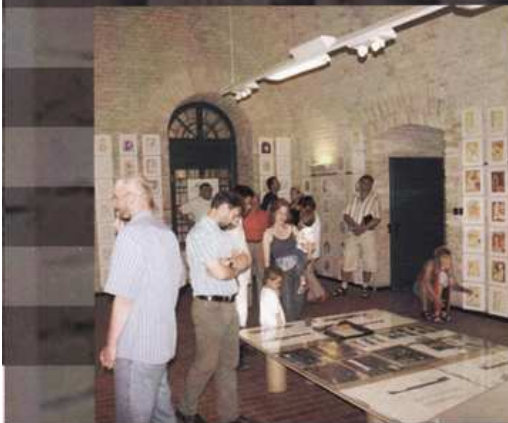
IIIIV - Ezredváltás naplója 365 kép, rajzos napló

2000-2001 között születtek ezek az alkotások. Újévi fogadalomként, azaz egy magamnak tett ígéret szerint kezdem el a mindennapi alkotással és magammal.

A fogadalom szerint egy éven keresztül minden nap rajzolok egy képet, A4-es papírra, graffittal. A téma egy guggoló női alak volt.

A kezdeti nehézségeket az alkotáshoz való hozzá szoktatásom jelentette, mert bár egyéb téren is rendszeresen alkottam, de eddig nem volt az alkotásnak megfelelő helye és időkerete a mindennapjaimban. Az esti, illetve a reggeli alkotás között ingadozott a megfelelő idő, később, amikor annyira hozzászoktam, mint amilyen természetes a napi tisztálkodás - már nem jelentett gondot, akár egy kávézóban, akár nyaralás közben a tengerparton, akár egyedül, akár mások jelenlétében is alkottam.

A másik nehézség az az általom szabott keret volt. Egy hónap alatt kinőttem a graffitot, de akár a jobb kezes alkotást is - és elindult egy számomra rendkívül érdekes kísérlet - mind a papíron, mind az életemben.



IIIIV

Budén Rajos Úszó Újsa

Különféle művészetterápiákban van egy kifejezés:
a sajátélmény.
Utólag vizsgálva ezt az alkotási folyamatot, ez jóval
több lett, mint 365 kép összessége.
A képek - főleg az én kritikai szűrőmon keresztül
nézve - persze nem mind élvezhető, esztétikai
alkotások, a legtöbb közülük inkább gesztus-rajz.
Mégis, egy-egy felvillanás, egy-egy kiemelkedőbb
képet van, hogy egy egész sorozat követ.

Sokáig azt hittem, hogy ez más számára nem jelent
semmit, de mivel egyre több embernek megmu-
tattam, és szinte kizárólag csak pozitív visszajelzést
kaptam, készítettünk belőle egy internetes kiállítást
a www.1ut.hu cím alatt.

Később, barátaim unszolására (7 év múlva) eljött
az a pillanat, hogy a **Komáromi Monostori Erőd**
kiállítótermében megnyílt a 365 képből álló kiállítás.
A falakat, mint tapáta borította be a sok kép.

Ismét egy "sajátélmény" ... merem-e vállalni magam:
azaz kitegyem-e az összes képet, mégha
kompromittáló is? Vagy kozmetikázom a valóságot?
Csak a számomra esztétikusakat mutassam meg?

Kiderült, hogy a nyers valóság; -az, hogy igenis lehet
vállalni nemcsak a csúcspontokat, hanem a mély-
zuhanásokat is-, tette a kiállítást mindenki számára
felejthetlenné és emberivé.
Valahol és valamiben mindenki magára ismert.
Mindenkinek lett kedvence. A képekből és a
folyamatból, a kitartásból és a felvállalásból pedig
csak erőt meríthettek.

Amikor egy év múlva lettem az eccsetet, volt némi
hiányérzetem, de nem éreztem a motivációt már,
hiszen a "feladatot teljesítettem".
Évekig kerestem új témát, új naplóformát, bármit
ami ezt a hiányt be tudja tölteni.
Mert mi az ami hiányzott?
A tudat kikapcsolása alkotás közben, hogy kapcso-
latba kerülhessek a **véletlennel**, ami a legjobb
képeket szüli.
És az, hogy úgy éreztem, ebben az évben Éltem
igazán, talán azért, mert az **emlékeim** belefoglaltam
képekbe, és most, 14 év távlatából is 30-60 vagy akár
több képet nézve emlékszem akkori napomra.



IIIIV

Beatrix Nagy

IIX Gát-café Diplomamunka

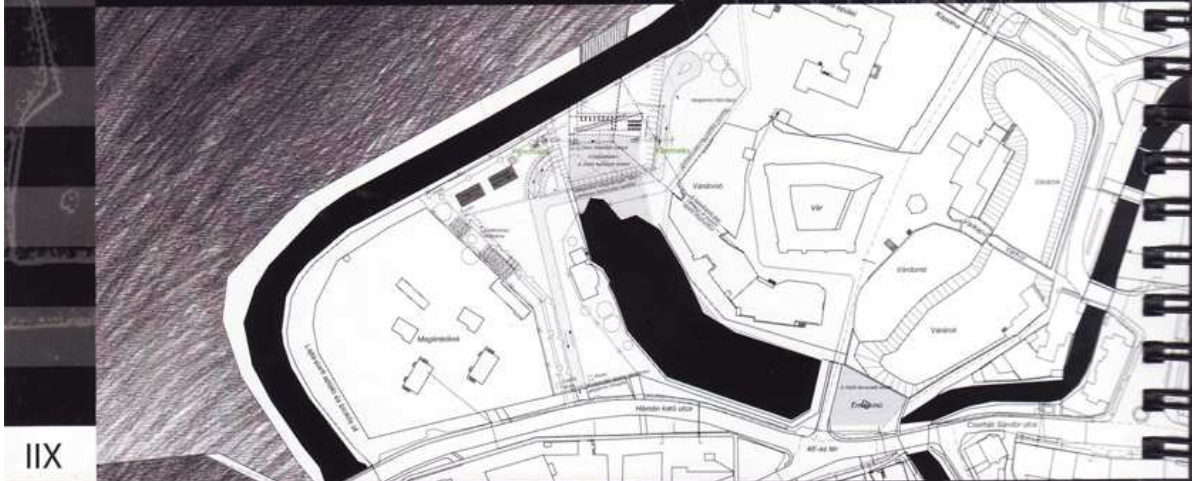
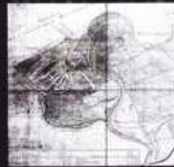
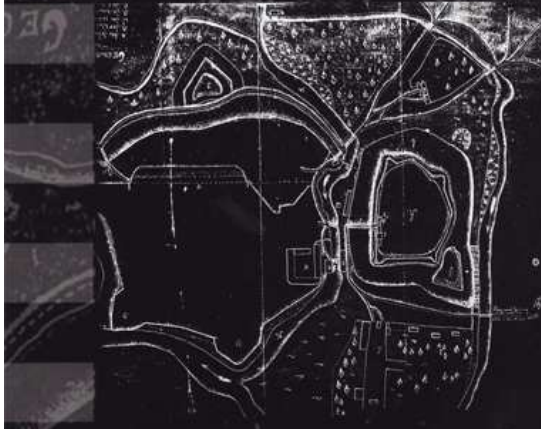
A tervezési helyszín Mosonmagyaróváron található, a középkori vár környezetében. A vár, a körülötte lévő várdomb, a várárok, a vártó, az utak és parkok alkotják a várkerületet, amelyet Északról a Lajta főága, Keletről a főút, Délről a Lajta mellékága és Nyugatról magánterületek határolnak. A várkerület jelenleg a Nyugat-Magyarországi Egyetem Mezőgazdaságtudományi Kara birtokában van. A tervezési területet, vagyis a várkerületet a Fő út, a Vár köz, a Cserháti Sándor u. és a Lajta főága határolja.

A várdomb egyes régészeti kutatásokat végző szakemberek szerint, a régi várfal vonalát követve, majd a várfal visszabontásával, és beboltozásával alakították ki a jelenlegi épületet. A boltozatra földet hordtak, valószínűsíthető, hogy a várárok építésével egyidőben, a várárok kialakításából kitermelt földet használhatták a boltozat lefedésére, és a többi várdomb kialakítására. A várdomb és környezete nem egy műemléképülethez méltó állapotban van.

A **várkapu** a Déli oldalon húzódó várdombba ékelődik be.

A **várárok** régebben, mint dísznövénypark működött, jelenleg a gondozott kertet csak nyomokban lelhetjük fel. A terület értékes, gondozásra, növények és virágok telepítésére és sétautak tervezésére szorul.

A **vártó** régen aktív kapcsolatban állt a Lajta fő és mellékágával, teljes körgyűrűt alkotva foglalta magába a várat és kerületét. Mára már az íve kiegyenesedett, szélessége megduzzadt, és vize beállt. A víz értékes adottsága a területnek, a víz revitalizálásra, a part jelentős átalakításokra és folyamatos karbantartásra szorul.



IIX

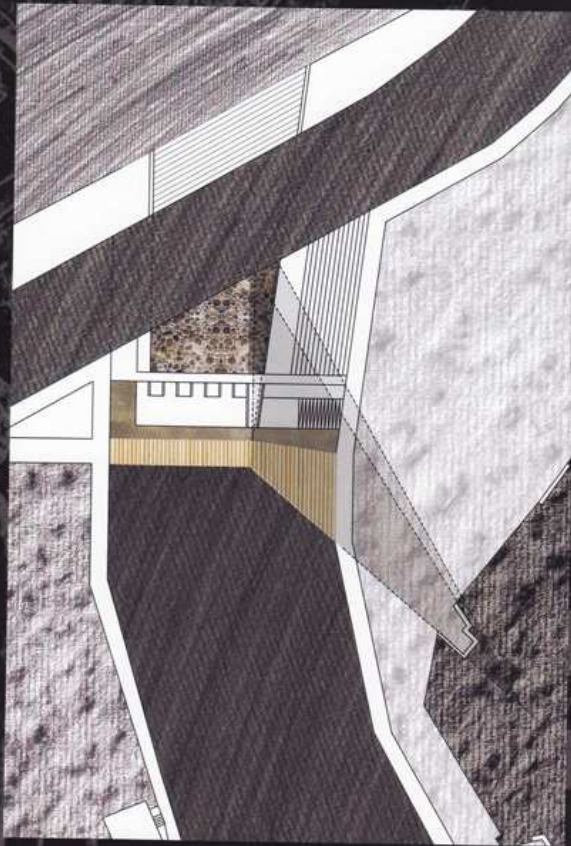
Budapest - Mosonmagyaróvár

A tervezés során különösen figyelembe kellett venni a történelmi környezetet, a terület szinte megbont-hatatlan egységét, hogy olyan épület jöhessen létre, mely stílusában, tömegében, színeiben harmonizál a környezettel, toleránsan kiegészítve azt.

Régi, mellékelt térképek alapján kiderül, hogy a vártó mai elhelyezkedése és zavaró kiszélesedése csak későbbi korok lenyomata, eredetileg ívesen, patkó alakban fordult a vár köré, a Lajta fő és mellékágával nyíltvízi kapcsolatban volt.

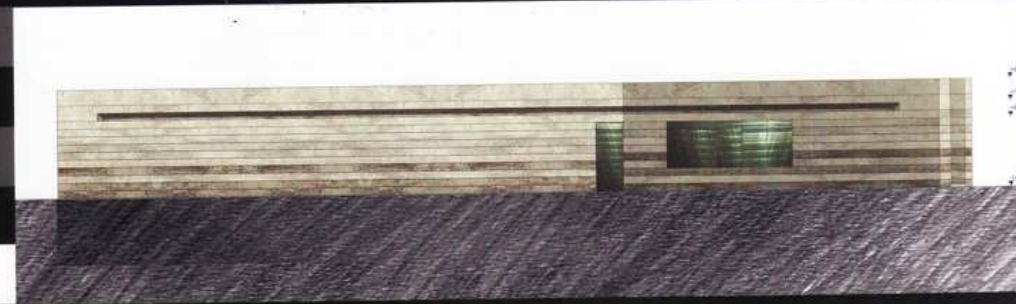
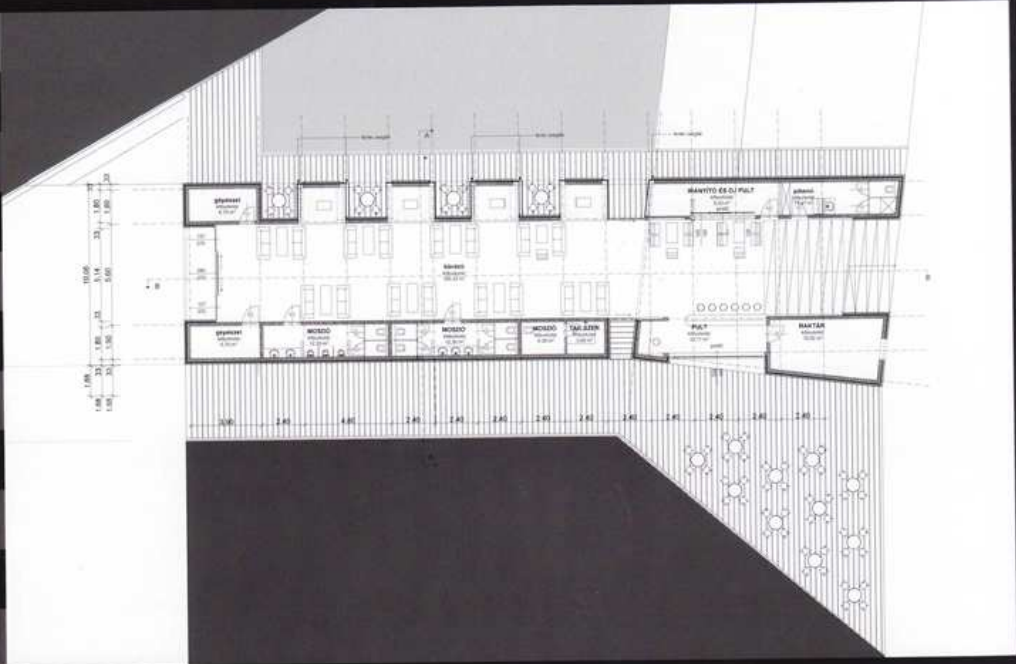
Ma a kapcsolatot, a vártó vizének cseréjét, illetve mozgását zsilipes, szivattyús rendszerrel oldják meg, mivel az évek során — az árvízvédelem érdekében létesített művek hatására — a Lajta jelentősen mélyítette saját medrét, és most a vártófenék és a Lajta patak fenékszintje között 2,5 m különbség is adódik.

Mindezek alapján a tervezés feladata elsősorban a terület rendezése és rekonstrukciója volt, a mai igényeknek és elvárásoknak megfelelően, ám tiszteletben tartva a történelmi értékeket. A várakok ívét, a vártónál az eredetihez hasonlóan visszaállítottam, keskenyítve, lefaragva az öblösödésből. A vártó déli végénél, megnyitva ott a most mindig zárt bejárat, a tó vizét átvezetem ezen a vonalon, így a tó a jelenlegi szobor, műemlék körüli rendezetlen teret átminősíti, és csónakkal vagy más vízijárművel körbejárható vízi szoborlétesítménynek esetleg vízjátéknak adhat helyet. Így ez a hátsó bejárat egy híddá alakul, melynek tervezése, műemlékvédelmi környezetbe való beillesztése tervezendő feladat.



IIX

Redden Városi Községi Hivatal



IIX

Bestek - Majas Vde Nys