

A szakmai munkaterv kiegészítés

ösztöndíj-pályázatra benyújtott vállalt munka előkészületeinek bemutatása



Az építészet történetének tematikáját venném munkám vezérfonalául.

A tervezett sorozat első része az ókori Egyiptom korszakával foglalkozna. Az ismeret-anyag gyűjtésével, saját olvasatomban való rendszerezésével elkezdtem foglalkozni. Gyűjtöm a témához kapcsolódó alkotó foglalkozások ötleteit, az azokhoz kapcsolódó kortárs alkotók és műveik képanyagát, néhány gyakorlati feladat hoz elkészült alkotásokat dokumentáló fotókat. Terveim szerint minden feladat kapcsán bemutatnék egy-egy kortárs alkotót és szakmáját, ennek kapcsán is gyűjtöm az ötleteimet.

Az eddigi munkámból ad ízelítőt ez az összeállítás, amely még csupán az előkészületi fázis lenyomata, a szöveges és képi részek is vázlatosak, a grafikai feladatokkal, szövegszerkesztéssel még nem foglalkoztam. Természetesen a felhasznált irodalom és a képek forrásának, alkotóinak pontos jegyzékének feltüntetése, a képek, fotók esetén a szerzői jogok tisztázása is feladatom lesz még. Az építészet, szobrászat, egyiptomi reliefek, kortárs egyiptomi festészet, egyiptomi viseletek és kortárs divat, valamint az Aida opera kapcsán a díszlettervezés témáinak vázlatai szerepelnek az anyagban.

Ezekén kívül már foglalkozom az egyiptomi bútorok kortárs megjelenésével, egyiptomi ihletésű kortárs ékszerekkel, az ornamentika jellegzetes motívumkincsével, az origami- és textilművészetben felbukkanó egyiptomi formákkal, és az egyiptomi cégek logó-tervezésében megjelenő sajátos képi szimbólumokkal. Ezekhez a témákhoz is keresem a megfelelő kreatív foglalkozásokat és az azokat inspiráló, bemutatandó alkotókat, hivatásokat.



Az ókori Egyiptom építészete

jellegzetes sír építményének, a piramisnak kortárs építészetben való megjelenése



Egyiptom semmihez sem foghatóan gazdag, titokzatos, kibogozhatatlanul sokrétű kultúrája a Nílus völgyében, viszonylagos földrajzi elszigeteltségében alakult ki és közel 3000 éven át virágzott. Zárt világának gerincét a világ leghosszabb folyója, a Nílus adta, torkolatvidékén tágas kaput nyitott az északról, keletről és nyugatról érkező kulturális áramlatoknak.

Világmindenségük központjában a földre szállt isten, a fáraó állt, két föld - Alsó- és Felső Egyiptom – ura. Valamennyi fáraó kettős koronát viselt, a Nílus-völgy Vörös és a széles deltavidék Fehér Koronájának együttesét. Életszemléletük összetettsége e kettősségből fakad, világképüket naiv szemléletesség jellemezte.

A folyam menti növény- és állatvilág gazdagságát pontosan tükrözték az aprólékos, részletgazdag megfigyelésről tanúskodó képző- és díszítőművészeti, szobrászati ábrázolások. Az építészet is egészen sajátos, naturális, a természeti környezet elemeit utánzó formavilágot alakított ki. Ez a gondolkodásmód a részletformálásban és az alaprajzi elrendezésben is érvényesült. Az ország hosszan elnyúló alakja az építészeti térszemléletre is hatással volt: a nagyvonalú, tengelyes elrendezést tette meghatározóvá.

A természeti adottságok határozták meg az építéshez használt építőanyagok körét is. A különböző sás- és nádféléket használták az egyszerűbb, gazdasági épületek építkezéseinél. A termőföld, az iszap és agyag biztosította a megélhetést, emellett a belőle vetett nyerstégla volt az általános építőanyaga a köznapi építésnek. A fa különleges építőanyagnak számított, hiszen csak behozatal útján jutottak hozzá. A monumentális építészet, elsőként a sírok építésének anyagává az „örök kő” vált szükségszerűen.

A társadalom felépítése közvetlenül meghatározta az építészet feladatkörét, a megvalósulás módját. A minimális alapterületű lakóházakból összezsúfolt tömegek szállásul szolgáló negyedeket fal választotta el a magas rangú tisztviselők és a fáraó fényűzően, nagy területen kialakított lakóépületeitől.

A közösségi épületek nagyrészt vallásos rendeltetésűek: sírok és templomok, vallási körmenetek és ünnepségek színtereiként szolgáló templom-együttesek voltak. Az első monumentális épületek, a halotti templomok a fáraó istenkultuszát öntötték formába.

A túlvilági életben is tükröződött a társadalom rétegződése. A névtelen, jeltelen sírok ezrei mind formailag, mind méretükben, jelentőségükben messze alulmaradtak az istenként tisztelt király sír építménye, a piramis és az azokat körülvevő masztabák mellett. A monumentális építmények hatalmas méretei, az építkezések rendkívül bonyolult műszaki megoldásainak kivitelezése lenyűgöző szervezettségről tanúskodnak.

Egyiptom történelmét a 31 uralkodóház, a fáraói dinasztiák alapján osztották korszakokra.

a dinasztiák előtti korszak	i.e. 4000-3000.
a korai dinasztiák kora (1-2. din.)	i.e. 3100-2650.
az Óbirodalom és az első átmeneti kor (3-6., 7-10. din.)	i.e. 2650-2130.
a Középbirodalom és a második átmeneti kor (11., 12., 13-16. din.)	i.e. 2130-1650.
az Újbirodalom (17-20. din.)	i.e. 1650-1085.
a kései dinasztiák kora (21-31. din.)	i.e. 1085-332.
görög-római idők	i.e. 332-i.sz. 395.

A dinasztiák előtti korszak

A településeket ovális alaprajzú körítőfalakkal védték. A lakóépületek növényi anyagból, készült vázas szerkezetű vagy vert falú agyagházak voltak. A sírok kör, tojásdad vagy fülkékkel bővített négyszögletes formájúak voltak.

El Amrah lakóházai és sírjai

A korai dinasztiák kora

Erődök, paloták szolgáltak a sír építészet mintaképekül. központos elrendezésű lakóházak, sziklába vájt, folyosószerű illetve lépcsőzetes teraszra emelt sírok épültek a korban. A jellegzetes építőanyag a nyerstégla és a faragott kő volt

Abydos, Saqqara szentélyei, királlysírjai

Az Óbirodalom és az első átmeneti kor

Államvallássá emelkedett a heliopoliszi Ré napkultusza. A 3. dinasztia idején Memphis metropolisszá épült ki. A szinte városi méretű királysírok építése mellett megszületett a piramis előképe, a monumentális méretű lépcsős masztaba. A sírépítéssel jellemezhető építőanyag rendkívüli precizitással megfaragott kő lett.

A 4. dinasztia a piramisépítő fáraók kora. Elnyerte tökéletes mértani formáját a sírgúla, a piramis. Kialakult a piramisegyüttes lineáris elrendezési formája: a völgytemplom – dromos - halotti templom – piramis kompozíció, amely a napisten-fáraó túlvilági életének építészeti megjelenése.

Az 5. dinasztia korában paloták módjára kialakított masztabák, sziklasírok, önálló – a halottkultusztól független – naptemplomok, a királysírok gondozásával megbízott papság lakóházait magában foglaló piramisvárosok épültek.

Memphis, az első főváros
Saqqara: Doser sírkerülete
Dahshur, Medum: Snefru sír együttese
Gizeh: Cheops, Chefren és Mykerinos sír együttese

A Középbirodalom és a második átmeneti kor

Új temetkezési mód alakult ki: a folyópart melletti, terszos kiképzésű, külső tornácos, szikába vájt sírforma.

A téglák és a kő együttes használatával próbálkoztak.

Új támaszformák jelentek meg: a Hathor-fejezetes oszlopok és az Osiris-pillérek.

Thébai: I. Mentuhotep sír együttese
sziklasírok, sír együttesek

Az Újbirodalom

A monumentális templomépület önálló építészeti feladattá vált. A bazilikális megvilágítású épület kialakítása végleges formát nyert,

Der el-Bahri: Hatsepszut terasztemploma
Der el-Bahri: III. Thotmes bazilikája
Karnak: III. Thotmes ünnepi temploma

III. Amenhotep korában az építészet legfontosabb feladata a részletgazdag, kifinomult kiképzésű önálló templomok építése lett. A fáraók halotti templomai is önálló épületekként sorakoztak Théba nyugati partján.

Théba városa
Luxor: III. Amenhotep temploma
Karnak: Amon templomkerülete

IV. Amenhotep, más néven Ehnaton, bevezette Atonnak, a napkorong tiszteletének monoteisztikus vallását, új fővárost alapított, Ahet-Atont. Az új vallás új építészeti, művészeti megoldásokat eredményezett.

Ahet-Aton városa, paloták, villák, hivatalnok- és munkáslakások

Tutanhamon és a Ramsesek uralkodása ideje.
Abydos: II. Ramses temploma
Karnak: Honsu templom
Abu Simbel: II. Ramses és Nefertári sziklatemploma
Medinet-Habu: III. Ramses halotti temploma

A kései dinasztikák kora

A történelem viharait átvészelték a kőépítészet alkotásai.

A görög-római idők

Egyiptom Nagy Sándor birodalmának részévé vált, új fővárosa Alexandria lett, egymásba olvasztva a Kelet és a Nyugat műveltségét. Az építészetben is ötvöződött a hellenisztikus és az eredeti egyiptomi építészeti hagyomány. Új építészeti feladatkört jelentettek a misztériumvallások szentélyei.

Egyiptom a sírok hazája. Az egyiptomi ember számára azonban a halál nem valaminek a végét jelentette. A lét út volt, amely a túlvilágon átlényegülve folytatódott.

Építészeti szempontból az I. dinasztia uralkodóinak és előkelőinek sírhelyei, - a vályogtéglából emelt, sivatagi talajba süllyesztett és a lakóházakhoz hasonló módon kis kamrákra osztott szögletes építmények, valamint a palotákat jelképező, vályogfallal övezett, téglalap alakú nyitott udvarok - tekinthetők a piramis őseinek.

A Óbirodalom jellegzetes sírtípusa a masztaba (arabul padot jelent). Föld alatti részei a sírkamrába vezető akna és a szarkofágot és a túlvilági életet szolgáló egyéb berendezési tárgyakat rejtő sírkamra. Föld feletti részei a minden oldalról befalazott helyiség, amelyben az elhunyt életnagyságú szobra állt, illetve az áldozati kápolna. A két helyiség között hagyott résen keresztül hallgathatta a szoborban megtestesült halott az áldozati szertartást.

A III. dinasztia uralkodójának, Dzsószer fáraó lépcsős piramisa volt az első a monumentális léptékű sír építmények sorában. A király építészete és tanácsadója, valamint Rá napisten nagy jóvendőmondója, azaz főpapja Imhotep volt. Sok építészeti elemmel találkozhatunk először ennél az épület-együttesnél: az oszlopsorral és oszlopos udvarral, az életnagyságú szobrokkal, a kiduzzadó oszloptagozattal és persze az első piramissal.

Az építkezéshez használt mészkőtömböket habarcs nélkül, csaknem hézagmentesen, tökéletes pontossággal illesztették össze. A 60 méter magas, hat teraszról álló piramis lépcsője azt az utat jelképezte, amelyen a fáraó lelke az égbe juthatott, míg a testét rejtő szarkofág a háromtonnás gránit zárókővel eltorlaszolt bejárattal őrzött, föld alatti sírkamrába került.

A piramisok kora a IV. és VI. dinasztiák uralkodására, az Óbirodalom korára esett. A piramisok az istenkirályok sírjait fedték. Minden föld alatti építményt, sírt egy felépítmény tett teljessé, amely megjelölte a sír helyét és helyet teremtett a halottaknak szóló rituális felajánlásokhoz.

A piramis precíz geometriai elvek alapján megtervezett, mesterséges hegyvé formált sírhalom. A piramis nem önmagában áll, a halott sírbatételét megelőző rituális temetkezési szertartás sorrendjében különböző épületek csatlakoznak hozzá. A piramisegyüttes és a köré épülő előkelők sírjai alkotják a halottak városát, a nekropoliszt.

A piramisegyüttes első eleme a Nílus folyón kiépített hajó kikötő, itt sorakoztak a piramis építése közben a mészkő- és gránittömböket szállító hajók és ide kötötték ki a halott testével érkező bárkát is. A völgytemplom a megtisztulás, a balzsamozás és a mumifikálás helyszíne volt. A fedett út, a dromos jelképezi a fáraó útját élők birodalmától a túlvilági életbe. A halotti templom előtti udvar és oszlopcsarnok adott helyet a hozott adományoknak és a fáraóról készült szobrok felállításának. A piramishoz csatlakozó épületben, a halotti templomban végezték el az örök élet elnyeréséhez szükséges szertartásokat: az utolsó ítéletet és a szájmegnyitást.

A lenyűgöző méretű sírok az idővel és térrel dacoltak, az emberek és állatok mumifikálása, fizikai létük konzerválása, a képzőművészeti ábrázolások az életet, nem a halált szolgálták. A sír- és templomépítészet alkotásait is örökéletűvé tették építőanyaguk, az „örök kő” által.

A piramisok rendeltetésüknek megfelelően három tengelyre épültek. A függőleges tengely a földtől az égbolt felé tartott, a fáraót a napistennel, Rével kötve össze. A halotti kultuszt szolgáló épületek elhelyezkedését, tájolását, hosszán elnyúló, lineáris tereprendezését a Nílus folyásiránya és a Nap Útja által kijelölt kereszttengety határozta meg, hangsúlyozva az út folytonosságát, az élet határát jelképező kapuzat kialakítását.

Az ókor hét csodája közül egyedül a gízai piramisok állnak ma is. Kheopsz, Khephrén és Mükerinosz fáraó piramisai ma is ámulatba ejtik az odalátogatókat hatalmas méretükkel és lenyűgöző precizitásukkal.

A piramisépítés Gízában érte el teljes fejlettségét. A Nagy Piramis, ókori nevén a „Fényhegy” vagy „A piramis, amely a napkelte és a napnyugta helye”

Kheopsz fáraó sírgúlájának (i.e. 2600-2500 körül)eredeti magassága 146,6 m, az oldalainak mérete 230,37 m és mintegy 2300000 építőköből áll, amelyek átlagtömege 2,5 tonna. Külső és belső építőkövekből áll, amelyeket vízszintes sorokban helyeztek el.

Az északi oldalon nyíló bejáratról meredek folyosó vezet a 30 méter mélységben lévő föld alatti kamrához. A bejáratról jobbra felfelé induló folyosó a „Királyné kamrájára”-hoz vezet, amely a halott szobrainak elhelyezésére szolgálhatott. A kiszélesedő „Nagy Galéria” elején két bejárat található, melyek egyike a „Királyné kamrájára”-ba, a másik egy lefelé kanyargó alagútba vezet. A „Nagy Galéria” egy előcsarnokban végződik, ahonnan a fáraó sírkamrája nyílik. A sírkamrából két szellőzőakna vezet az északi és a déli fal felszínére. A kamra falát vörös gránittal burkolták és egyetlen tömbből faragott vörös gránit szarkofágot helyeztek el benne. A sírkamra mennyezetén öt teherhárító üreget képeztek ki, a rá nehezedő hatalmas kőtömeg súlyának kiváltása miatt.

A piramis külső felületét simára csiszolt mészkőlapokkal burkolták, csúcsát (piramidion) pedig gránitlapokkal fedték be.

Khephrén fáraó közvetlenül apja, Kheopsz piramisának közelében építtette fel 215 m oldalhosszúságú sírgúláját. Az alapjául szolgáló szikla mintegy 10 méterrel magasabban fekszik, a dőlésszöge is valamivel meredekebb, így ez tűnik a legnagyobb építménynek. A három gízai együttes közül Khephrén halotti temploma, felvezető útjának alapja és völgytemploma maradt fenn a legjobb állapotban.

Az uralkodása alatt épült több száz szobor között az első, valóban kolosszális méretű szobrászati alkotás a Szfinx, amelyet a fáraó piramisegyüttesének felvezető útjánál a természetes sziklaalapotból vágtak ki.

Feladat:

A kortárs építészetben újra és újra felbukkan a piramis szabályos mértani gúlája. Számtalan példát láthatunk építészeti megjelenésére: kültéri szobor, családi ház vagy éppen hatalmas középület formájául is szolgálhat.

Nézd meg a képeken, milyen sokféle módon lehet a kortárs építészet nyelvén formába önteni az ókori Egyiptom jellegzetes sírépítményét!

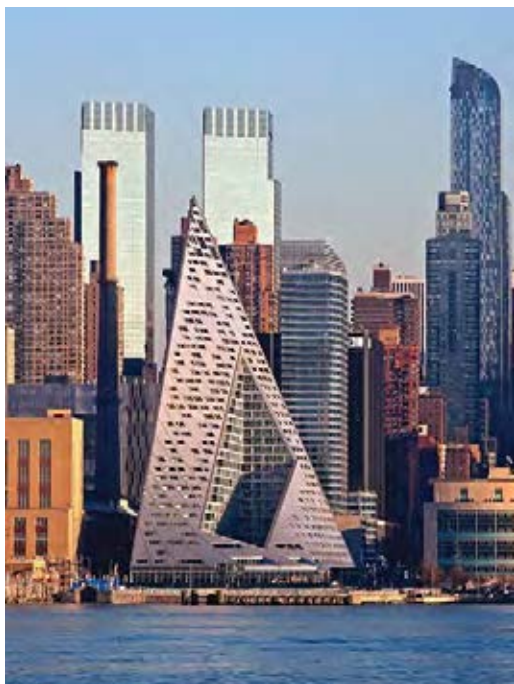
Biztosan Te is szoktál építeni... Építs piramist legó kockákból, duplóból, fa építőkészleted elemeiből építs hozzá völgytemplomot, dromost, halotti templomot!



Piramisok a kortárs építészetben



...képek jegyzéke, tervező és helyszín megjelölésével



...képek jegyzéke, tervező és helyszín megjelölésével



...képek jegyzéke, tervező és helyszín megjelölésével

Az ókori Egyiptom ábrázolóművészete



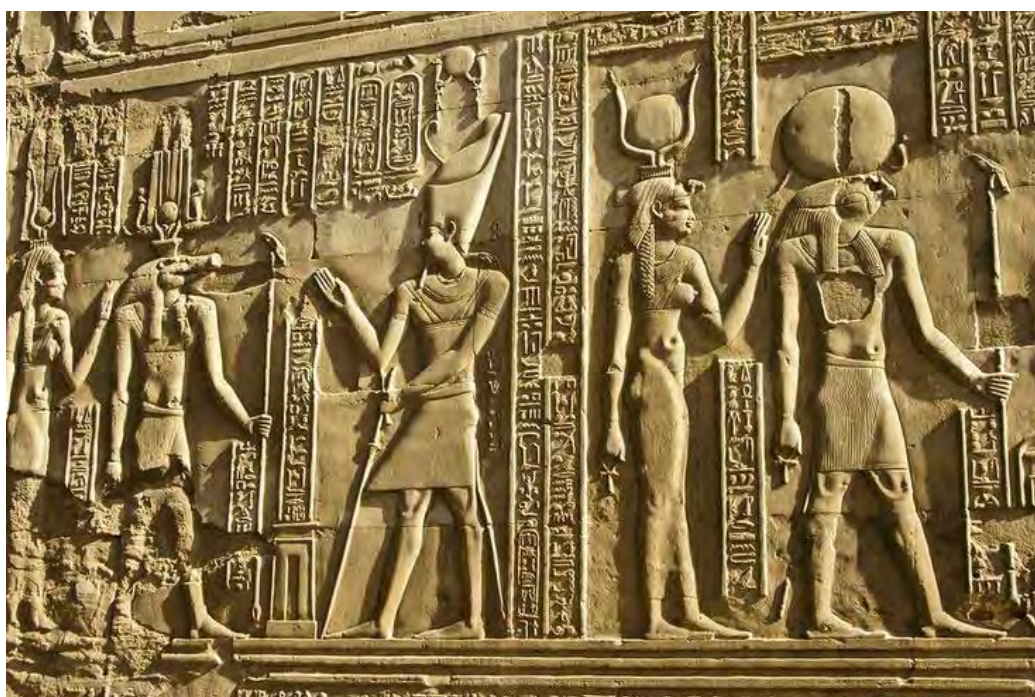
Az időtálló anyagoknak köszönhetően az egyiptomi ábrázolóművészetnek nagyon sok emléke maradt fenn. Az ábrázolások tárgyköre igen változatos volt. A templomokat, palotákat, sírokat díszítő festmények és domborművek, az uralkodókat és isteneket illetve az előkelő, vezető személyeket ábrázoló alkotások mellett az egyiptomi hétköznapok pillanatait is megörökítették. Így képet kaphatunk az egyiptomi emberek mindennapjairól a halászat, a vadászat, a földművelés és állattenyésztés, az építkezések, vagy épp a tánc és játék terén.

Az egyiptomiak életszemlélete, vallása rendkívül sokrétű és változatos, isteneik sorában antropoform figurák, állatalakok és kevert lények is megtalálhatók. A vallási és halotti kultuszhoz kapcsolódó művészeti alkotások a túlvilági életet szolgálták. Konkrét formában, naiv szemléletességgel megszemélyesítve képzeltek el és ábrázolták világképük elemeit. Súlyomszárnyakon repült a nap, vagy egy bárkán hajózott át a Níluson, esetleg egy skarabeusz görgette át mennyei útján.

Az anatómiailag pontos felépítésű, az életkort megfelelően érzékeltető, egyedi tulajdonságokat megjelenítő alkotások sokszor időtlen mértaniasságba merevedett formába zárultak, különös ellentétet hordozva így magukban. A képzőművészeti ábrázolásokban a formákat síkokra bontották, térbeliségüket ezáltal csökkentve. A szobrok többnyire frontális beállításúak, egy nézőpontból értelmezhető fal vagy pillér elé állított alkotások.



A kétféle egyiptomi dombormű-típus (magas- és mély) bemutatása példákon keresztül...





Feladat:

Só-liszt gyurmából készítsél egyiptomi domborművet!



Az ókori Egyiptom szobrászata



Az egyiptomi szobrok jellegzetes alapelvek szerint készültek. A feltárt sírokban talált fáraószobrok, az ember vagy állat formájában ábrázolt istenek szobrai, a múmiaszobrok és az usébtik, a szolgálatszobrok a halotti kultuszt, a gondtalan túlvilági életet szolgálták.

Frontalitás: előlnézetre komponáltság, időtlenséget sugárzó, nyugalmat árasztó, statikus, merev, ünnepélyes testtartás, előre néző törzs, nyak, fej, távolba tekintő szemek. Pl.: Khephrén fáraó ülőszobra, diorit

Szimmetrikus kompozíció: függőleges tengely mentén érvényesül. Pl.: Ülő írnok (Kai kancellár) szobra

Többszerűség: szabályos geometrikus térbeli alakzat a befoglaló forma. Pl.: Szenenmut és Nofereuré kockaszobra

Monumentalitás: a fáraó korlátlan hatalmát kifejező, a részletek elnagyolásával kialakított hatalmas méretű szoborkolosszusok. Pl.: II. Ramszesz sziklatemplomának szobrai Abu-Szimbelben

A testtartás szabályai: az ülő alak kezei a mellén kulcsolódnak össze vagy a térdén pihennek. A végtagok és a törzs között nincs üresen maradt tér, a karok szorosan a törzshöz simulnak, a kezek ökölbe szorulnak. A jellegzetesen bal lábbal előrelépő figura mindkét talpa a földet érinti, így nem kelti a mozgásban lévő test érzetét. A karok és lábak egy tömbben maradtak, mert úgy tartották, hogy ha valamelyik testrész letörne, akkor az elhunyt megsérülne a túlvilágon. Pl.: Falusi bíró fából faragott szobra

Idealizálás: az ábrázolást befolyásolta a társadalmi ranglétrán elfoglalt hely. A fiatal, erős, arányos emberi testtel és szép arccal való megjelenítéssel a fáraók örökkévalóságát hirdették. Pl.: Múkerinosz-triász

Az egyszerű, nem isteni rangú személyek ábrázolásában a valóság hű tükrözésére törekedtek.

Anyag: a fáraószobrokat időtálló, kemény anyagból - gránitból, dioritból, bazaltból, palából, obszidiánból, porfírból, alabástromból vagy márványból - készítették. Az alacsonyabb rendű személyek szobrai mészkőből, fából vagy agyagból készültek.

Színek: a mészkőszobrokat egy réteg gipsz alapozás után festették színesre. A férfiak bőre sötétebb, barnás árnyalatot, a nőké világosabb, sárgás, rózsaszínes színezést kapott. Pl.: Rahotep és Nofret mészkőszobra

Jelképek: az isteneket és fáraókat jellegzetes attribútumaikkal együtt ábrázolták.

Hieroglifák: A fáraó szobrának rendeltetése az volt, hogy a halott lelke, a ka visszatérhessen és tovább élhessen a halott földi képmásában. A nevének és élettörténetének írásos megjelenése a szobron a halott azonosítását szolgálta.

Az Újbirodalom idején az ábrázolás hagyományait követő szoborkolosszusok mellett olyan műalkotások is születtek, amelyek szakítva az addigi hagyományokkal, életszerű, realista, valóság-hű ábrázolásra törekedtek. Érdekesen megnyújtott fejek, hosszú nyak, mandulavágású szemek jelentek meg, legnagyobb újdonsága az érzelmeket, belső jellemvonásokat érzékeltető ábrázolás. Nofertiti királyné portréjában az egyiptomi szépségideált jeleníti meg a szobrász.

Feladat:

Nézzétek meg a képeket és hasonlítsátok össze a rajtuk látható alkotásokat!

Egyiptomi kockaszobrok

Szenenmut és Noferuré kockaszobra, Kr.e.1465, gránit

Hetep szobra

Henry Moore: Anya és gyermeke, 1922, Portland-kő

Tóth Margit: Szendergő, 2015, formába olvasztott csiszolt üveg

Sipos Balázs: Suzie, 2008, öntvény

Aristide Maillol szobra

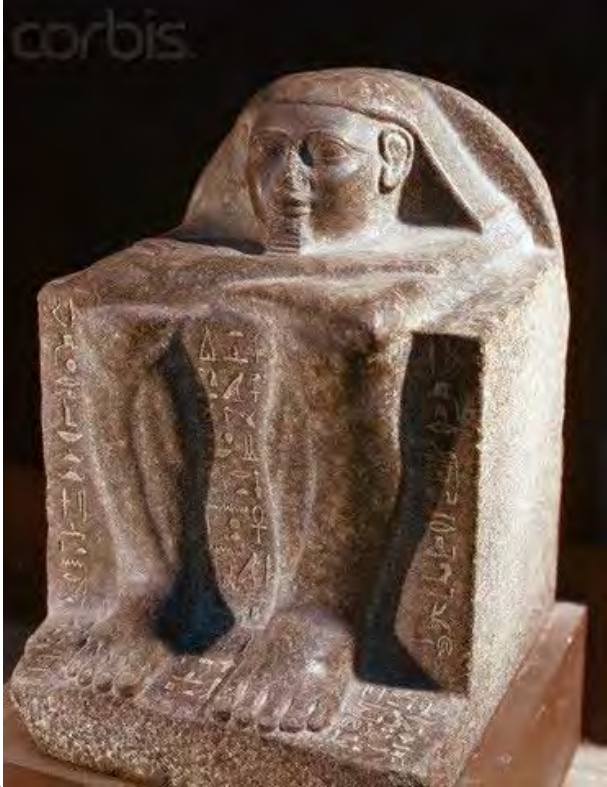
Ron Mueck hiperrealisztikus szobra egy guggoló fiúról

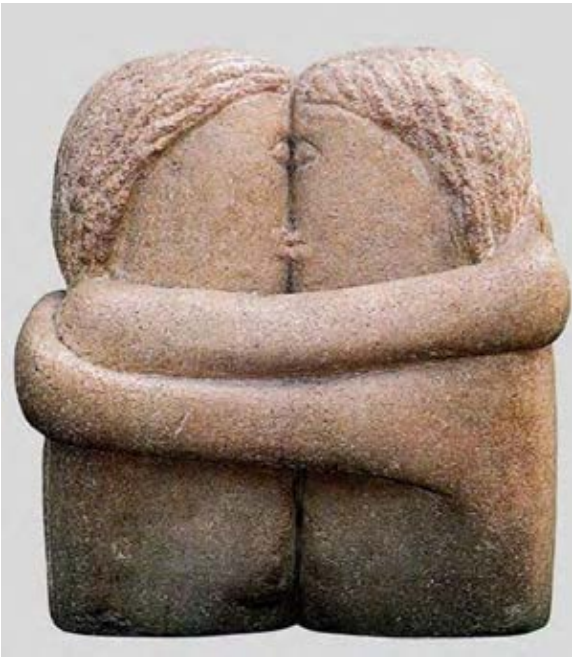
Nikmond Beáta, Kockaszobor

Brancusi: Csók, 1912

Susan Leyland: Magic of Horses, 2011

Most pedig készítsetek magatokból kockaszobrot! szüskéteket lesz akkora papírdobozra, amelybe felhúzott térdekkel bele tudtok ülni, de a fejetekek már felül kilóg a kocka formából és elöl a két lábfejetekeknek is vágjatok egy megfelelő méretű rést. Díszítsetek hieroglif jelekkel az oldalait! Aki épp szoborként ül a dobozban, nézzen mereven előre! Végül készítsetek egymásról szobor-fotókat!

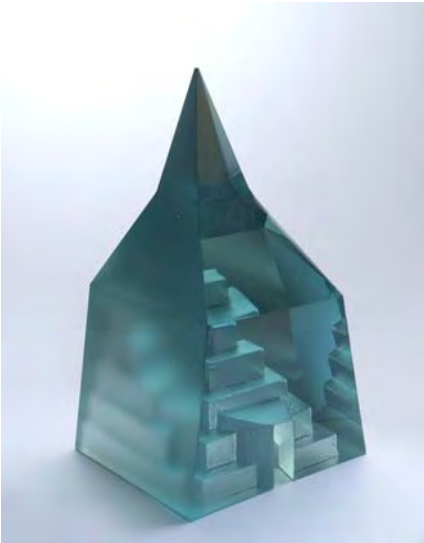






Az egyiptomi művészet felbukkanása a kortárs szobrászatban







Kortárs egyiptomi képzőművészet és street art – képek



Alkotók:

Alaa Awad
Adel el Siwi
Fathi Hassan
Hossam Dirar
Khaled Hafez
Reda Abdel







Az egyiptomi viseletek, öltözékek és azok megjelenése a kortárs divatban



A festmények, domborművek és szobrok által megjelenített egyiptomi férfiak és nők viselete áttetsző, könnyű, vékony anyagból készült ruhadarabokból áll.

A férfiakat - az alacsonyabb rendű személyektől az istenként tisztelt fáraóig- sokszor mezítelen felsőtesttel, övvel rögzített, redőzött ágyékkötőben, lábbeli nélkül jelenítették meg. A szolgák, földművesek, katonák rövid, fehér ágyékkendője egyszerűbb redőzetű, az előkelőké hosszú, sűrű redőzésű, drágább, hímzéssel díszített anyagokból készülhetett. Mindig balról jobbra hajtva viselték magukon.

A nők jellegzetes viselete a hosszú rojtos, félig átlátszó ingruha, a kalazírisz volt, bár a szórakoztatásért felelős táncosok szinte semmit nem viseltek magukon. A rugalmas anyagokból készült vállpántos, szűk ingruha hossza a testmagasság kétszerese lehetett. alul visszahajtották, majd a mellükön kötötték meg vagy díszes övvel fogták össze.

Az előkelők illetve a fáraó öltözékét díszes – egyszerű anyagokból, pl. üveggyöngyökből, virágokból, levelekből, vagy ünnepélyesebb, nemes anyagokból, pl. amazonitból, kalcedonból, türkiszből, zöld és vörös jaspisból, lazuritból összeállított - vállgallér, karperecek, az uralkodói jelvényeket - pl. ureusz kígyót - megjelenítő fejdíszek és bőr saru egészítette ki. Ünnepi alkalmakkor parókat viseltek, amelyre illatosított balzsamkúpot helyeztek, amely a melegben megolvadva kellemes illatot árasztott.

Uralkodói attribútumok a csíkos fejkendő, a nemesz, az álszakáll és a Hórusz istent jelképező sólyom, amely az életet adó szellemként sokszor a fáraó feje mögött, a trónus háttámláján ül, kiterjesztett szárnyaival védve az uralkodót.

Az előkelő egyiptomiak öltözködésének hangsúlyos elemei voltak az ötvösművészet remekei, az ékszerek. Hitük szerint varázserővel bírtak és védelmező szerepük volt a jelképes formákkal, elemekkel díszített nyakláncoknak, fülbevalóknak, karpereceknek, melldíszeknek, tiaráknak, ékszerláncoknak, amuletteknek.

Az ókori Egyiptom tisztelete Napóleon idején éledt újra, aki az Egyiptom leírása című műben publikáltatta mindazt, ami az egzotikus, titkokkal teli ország természeti és épített környezetéből ismertté vált addigra, valóságos Egyiptom-mániát indítva útjára.

Az egyiptomi öltözék fantáziánkban élő változatát filmek inspirálták. 1917-ben Theda Bara keltette életre Kleopátra alakját, az 1934-es monumentális, az utolsó egyiptomi fáraó életét feldolgozó alkotásban Claudette Colbert átlósan szabott, szaténból készült jelmeze a klasszikus kalazíriszt ötvözta a 30-as évek divatjával.

Howard Carter 1922-ben tárta fel a fiatalon elhunyt fáraó, Tutánhamon sírját, ezzel újabb lendületet adva az Egyiptom iránti rajongásnak. Az egyiptomi ikonográfia nagy hatást gyakorolt a modern kultúrára. A stilizált formák hangsúlyos egyszerűsége, az egyiptomi motívumok geometrikus rendezettsége elválaszthatatlanul összefonódott az art deco szókincsével.

Az arany a divat történetében mindig az uralkodással, ünnepélyességgel, a hatalommal összefüggésben jelent meg. A fémszálakkal kombinált selymet, a lamét 1922-ben fejlesztették ki. Az ókori egyiptomi kalazíriszt megidéző, William Travilla tervezte, napsugárszerűen pliszírozott arany laméruhát Marilyn Monroe viselte a Szőkék előnyben című filmben (1953). A kor ízlése szerint botránnyosan mélyen dekoltált, mégis ikonikussá vált ruhadarabon nem volt cipzár, a színésznőt így gyakorlatilag bele kellett varrni a ruhába.

Feladat:

A világ leghíresebb divattervezőit ihlette meg Egyiptom titokzatos, semmihez sem hasonlítható művészete. Merüljtek el a divat világában, nézzétek meg a képeket!

Mielőtt hozzálátnátok a feladathoz, megismerkedhetsz Dévai Zsófiával, aki a Budai Rajziskolában divatrajzot oktat tizenéves fiataloknak.

...beszélgetés a divatrajzok témájáról, az ehhez szükséges képzőművészeti képzésekről, saját alkotói tevékenységéről...

Tervezz olyan egyiptomi stílusú öltözéket, amelyet hétköznapi, utcai viseletnek is el tudnál képzelni! Legyen kényelmes, hordható, mégis különleges az általad tervezett ruhadarab!

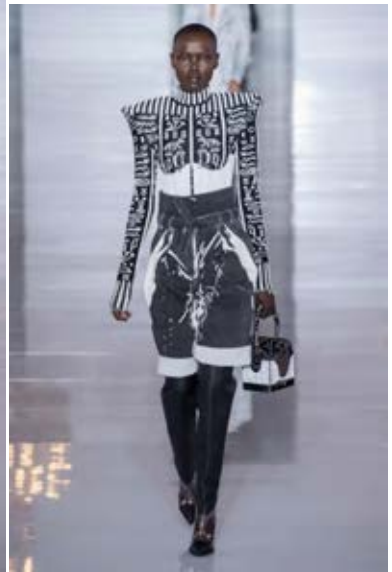
Készíts színes rajzot a tervezett ruháról! A terveid alapján nagy ív csomagolópapírra rajzold fel a ruhát a méretedben! Fesd ki színesre, vágjál, ragasszál és egy divatfotó erejéig öltsd magadra az egyiptomi papírruhádat!

...fotók a munkafolyamat fázisairól és a felpróbált, elkészült ruháról...











Aida – Egyiptom a zenében és a díszlettervezésben



Giusseppe Verdi (1813-1901) olasz zeneszerző négyfelvonásos operája az Egyiptomban, a fáraók korában játszódó Aida.

Az Aida főhősei gyötrelmes erkölcsi dilemmával szembesülnek: hazájukhoz, családjukhoz vagy szerelmükhöz legyenek-e hűségesek?

Az etiópok megtámadják Egyiptomot. Az egyiptomi sereg hadvezére Radames, akit a Fáraó lánya, Amneris ostromol szerelmével. Radames azonban mást szeret: Aidát, a gyönyörű etióp rabszolgalányt. Az egyiptomi hadak győznek, Aida apja, Amonasro is fogságba esik. Nem sejti senki, hogy ő az etiópok királya. Amonasro, népe érdekében rábírja lányát, hogy szerelmétől, Radamestől tudjon meg hadititkokat. A Fáraó lánya leleplezi a cselszövést. Amonasrót megölik, Radamest letartóztatják, csak Aidának sikerül megszöknie. A papok tanácsa az egyiptomi vezért, mint árulót, halálra ítéli és elevenen sziklasírba falazzák. Ekkor lép elő az addig a barlangban rejtőzködő Aida, hogy szerelmével együtt áldozza fel életét.

Az Aida a világ számos operaházában és szabadtéri színpadán kerül színre rendszeresen. A leghíresebb helyszín talán a veronai aréna. Különlegességét az adja, hogy az egykori Római Birodalom egyik legnagyobb és mind közül talán legjobb állapotban fennmaradt amfiteátruma. Éppen csak annyi változott, hogy manapság nem gladiátor- és állatviadalok színtere. 1913 augusztusában, Verdi születésének 100. évfordulóján az Aida nagyszabású, ünnepi bemutatójának helyszínéül szolgált. Hatalmas sikere folytán azóta a veronai aréna minden nyáron átalakul a világ legnagyobb szabadtéri operaházává. Az Arena di Verona Opera Festival-t 1936 óta Verona városa rendezi meg és Európa egyik legrangosabb zenei eseménye.

Az Aidát az operafesztivál története folyamán már több, mint 60 évadban adták elő különféle rendezésekben. A színpadon évről évre grandiózus díszletet építenek. A színpadra azon a kapun érkeznek a szereplők, ahol egykor a gladiátorok is beléptek a küzdelem színterére. A második felvonás legendás bevonulásában sokáig krokodilok, elefántok, tigrisek és mindenféle egzotikus állatok is megjelentek, a látványt tűznyelők, zsonglőrök, gyönyörű jelmezek és látványos, monumentális díszletek teszik felejthetlenné a mai napig.

A díszlettervezés

A díszlettervező színpadi, filmes vagy televíziós díszletek tervezését végzi, az általa megrajzolt tervrajzok alapján irányítja, felügyeli a díszletkészítést és gyakran a kivitelezés, díszletépítés folyamatában is aktívan részt vesz. A munkáját makettek, modellek építésével segíti. A díszlettervező munkája összetett művészeti, mérnöki feladat: művészettörténeti, építészeti, szerteágazó képzőművészeti ismereteket igényel, stílusérzékenységet, nyitottságot a vizuális kultúra, kortárs design újdonságaira, mindemellett mérnöki szemléletre, statikai, mérnöki tudásra is szüksége van. Munkájához az anyagok, alkalmazott technikák naprakész ismerete mellett az adott darab mély ismerete is elengedhetetlen. Egyúttal szolgálnia kell a darab rendezőjének gondolatvilágát, az átadandó üzenet téri megjelenítése, formába öntése a feladata, miközben a díszlet adta térben mozgó szereplők számára is használható kereteket kell teremtenie.

Verona, Aida, Franco Zeffirelli rendezése

„Ami az épületeket illeti, minden csövekből áll, és ezek a csövek az előadás pillanatnyi hangulata és a rendező szándéka szerint sokféleképpen értelmezhetők. Aranyból lévőnek látszanak a győzedelmes hadviselés idején, sötét, kékes színben játszanak máskor, vagy éppen értéktelen, egymásra halmozott bambuszrudaknak tűnnek, amelyek majd hogyanem a szereplőket is maguk alá temetik a súlyos konfliktusokat aláhúzó. Roppant kellemes, következetes és visszafogott az egész előadás színvilága, és talán ezért nagyon hatásos. Nem lehet tetten érni, hogy szín, fény és hangulat ne illeszkednének. Igen látványos, ahogy a díszlet mögött lévő teret, az Aréna negyed karéját használja a rendező. Ott is nagy erőket mozgat, feszültséget kelt vagy csillapít, világítástechnikai elemeket csempész a nézők által üresen hagyott térbe, katonákat vonultat föl.”

„Nagy piramis uralja a színpadképet, amelyet majd nem felvonásra pontosan forgatnak újabb és újabb oldalával, újabb és újabb meglepő elemekkel a nézőtér felé. (Azért csak majd nem, mert a harmadik

és negyedik felvonás nem különül el élesen, szünet sincsen.) Amúgy az utolsó kép a legmeglepőbb. Zeffirelli, mint egy szűrt, egyszerre kifordítja az egész díszletet, s mi valamennyien, sok ezren, akik a nézőtéren ülünk, osztozunk a fiatal katonatiszt és az etióp királylány sorsában. A túloldalról mindannyiunkat befalaznak ugyanis, és ülünk egy gigantikus méretű sziklasírban. Rabjaként a szabadságvágyunknak, a szerelmünknek, az árulásunknak, a hűségünknek, a szenvedélyünknek.” (Sz. Koncz István, Jelenkor)

A Magyar Állami Operaház színpadán 2020 márciusában legutóbb került bemutatásra az Aida. „A Khell Zsolt által megálmodott díszlet és dekoráció színes és fenséges. A művésznek sikerült egyesítenie az elsöprő történelmiséget és egzotikusságot a ma divatos minimalista designnal...”

Feladat:

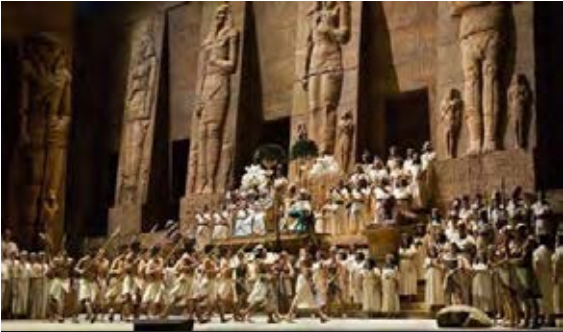
A fotó-összeállítás az elmúlt években a világ különböző pontjain, operaházakban, szabadtéri előadótereken színpadra állított Aida-előadások, köztük Franco Zeffirelli veronai Arénába álmódott díszleteit villantja fel egy-egy kép erejéig.

Egy üres cipősdoboz biztosan nálatok is akad. A doboz belseje a képzelt színpad tere. Egyik oldalfalát vágd ki, vagy hajtsd előre, így bővítve a színpadod méretét. Kartonpapír elemekből építsd fel a saját Aida-díszletedet! A léptéket magad választhatod, lehet például egy Lego-emberke méretéhez igazítani a díszlet nagyságát. Rajzolj, tervezz papíron! Vágj, ragassz, hajtogass, használd a képzelőerődöt és bátran valósítsd meg térben is a lerajzolt tervedet!

Mielőtt munkához látnál, ismerkedj meg Horesnyi Balázssal. Ő díszlettervezőként dolgozik, számos hazai színháznak tervez rendszeresen díszleteket, színpadképet. Elmeséli, hogyan lát munkához, ha új feladatot kap, milyen különleges munkamódszerei vannak és hasznos ötletekkel lát el téged is!

...fotók a feladat elkészítésének fázisairól és a cipősdobozban kialakított kész díszlet-maketról...







Installáció



A művészi szóhasználatban az installáció eredetileg felszerelést, berendezést, a kiállítási tárgyak elrendezését jelentette. Az installáció nem egy műtárgy, hanem a kontextusra, azaz a dolgok közötti kölcsönhatásra helyezi a hangsúlyt.

