
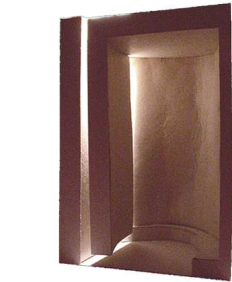

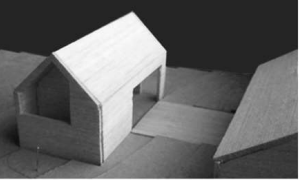

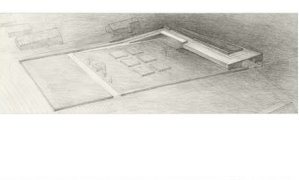






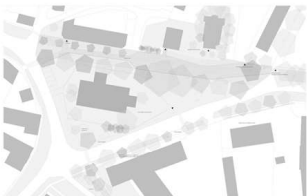
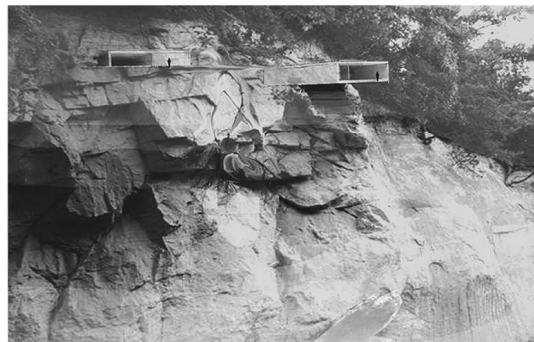
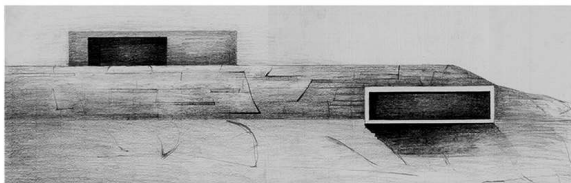
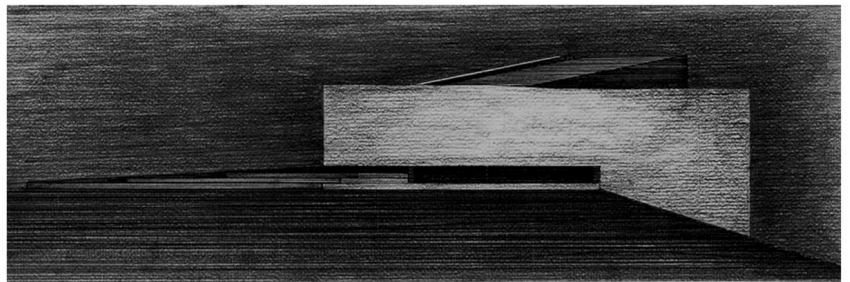
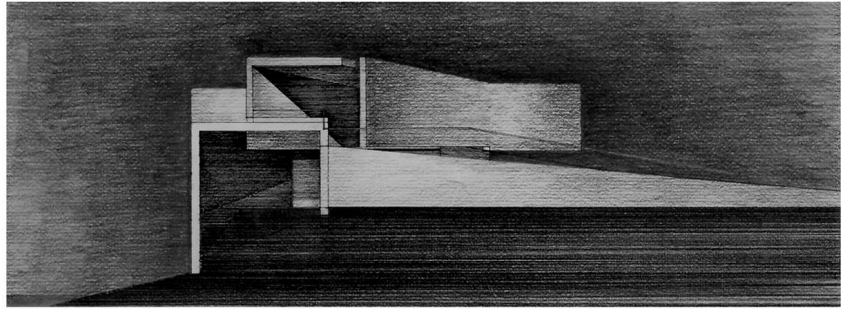
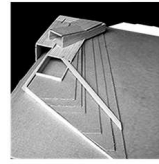
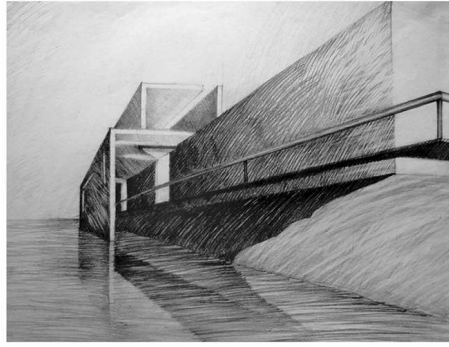


2006. ősz		Kóhalmy Nóra DUNAMÚZEUM, VISEGRÁD (Középülettervezés) - 3.lap
2007. ősz		BORÁSZAT, APC (Mezőgazdasági épületek tervezése) - 3.lap
2008. ősz		EGYETEMI KÁPOLNA (Szakrális terek építésze, Albicz Ágnes, Fodor Judit, Lajtai Janka)
2008. ősz		SZAKRÁLIS KÚT (Szakrális terek építésze) - 4.lap
2009. tavasz		FOTÓSTÚDIÓ, ESZTERGOM (Komplex tervezés 1-2) - 5.lap
2009. nyár		ZENEHÁZ (Tervezélmélet szigorlat)  Az utcaképhez tömegével és beépítésével illeszkedő budafoki zeneház kétféle kertet különít el egymástól: közös terrasszal és nagyobb nyílásokkal kapcsolódik a jövőbeni mozi épületéhez, kisebb ablakaikkal egy csendesebb kertre nyitnak a kis- és nagy-zenetermek. Itt van együtt a zene és a csend.
2009. ősz 2010. tavasz 2010. nyár		SZÉK (TDK pályázat, dicséret) - 8.lap MAGYAR NEMZETI GALÉRIA "A" ÉPÜLET (hallgatói ötletpályázat Kovásznai Nórával) GYŐRI ÖT TEMPLOM FESZTIVÁL INFORMÁCIÓS PAVILONJA (hallgatói ötletpályázat Kulcsár Andreával)
2010. ősz		SZERB ANTAL GIMNÁZIUM KRIPTÁJA (film, TDK pályázat, dicséret) - 4.lap <a href="https://youtu.be/xfkSUqndiE0">https://youtu.be/xfkSUqndiE0</a>
2010. ősz		1848-49-ES SZABADSÁGHARC EMLÉKHELYE, ESZTERGOM (Diplomatervezés) - 6-7.lap
2011. tavasz		ÚJPALOTAI FŐ TÉR RENDEZÉSE ÉS KÖZÖSSÉGI HÁZ BŐVÍTÉSE, pályázat, 1. díj - 9.lap (Láris Barnabás DLA, Vesztergom Ádám, Csontos Csenge <sup>1</sup> , Gyüre Borbála, Antal Márk) <a href="https://epiteszforum.hu/ujpalota-kozossegi-haz-bovitesi-otlepalyazatanak-eredmenyhirdetese">https://epiteszforum.hu/ujpalota-kozossegi-haz-bovitesi-otlepalyazatanak-eredmenyhirdetese</a> <a href="http://www.magyarhirnap.hu/hullamter/vakuu_helyett_foter_a_paneldzsungelben.html">http://www.magyarhirnap.hu/hullamter/vakuu_helyett_foter_a_paneldzsungelben.html</a>
2012. tél		TRIANONI EMLÉKMŰ, BUDAPESTI REINER FRIGYES PARK, pályázat
2012. tavasz		NUK II NEMZETI ÉS EGYETEMI KÖNYVTÁR, LJUBLJANA, nemzetközi pályázat - 10.lap (Árva József, Holló Mátvás, Pataj Orsolya, látvány: Virág Viktor) <a href="https://epiteszforum.hu/ljubljana-nemzeti-es-egyetemi-konyvtar-tervpalyazat-arva-jozsef-hollo-matyas-kohalmy-nora-dobronte-tamas">https://epiteszforum.hu/ljubljana-nemzeti-es-egyetemi-konyvtar-tervpalyazat-arva-jozsef-hollo-matyas-kohalmy-nora-dobronte-tamas</a>

2011. őszi		'56-OS EMLÉKMŰ, RÁKOSPALOTA, pályázat (Funk Bogdánnal)
2012. nyár		DABAS-GYÓNI APÁCATEMETŐ RENDEZÉSI TERVE (Ligetvári István, Kincses Zoltán, Póra Csaba) - 12.lap
2012. őszi		TRIANONI EMLÉKMŰ, BUDAÖRS, pályázat (környezeti terv Pálffy Katalin szobrász munkájához)
2013. tél		FALERONE RAJZFILM (közös munka a BME Rajzi és Formaismereti Tanszéken)
2013.		SVÁJCI NAGYKÖVETSÉG FELÚJÍTÁSA, BÉCS (tervfeldolgozás a berni Suter und Partner építészirodában)
2014.		EULENHOF CSÚR ÁTÉPÍTÉSE ÉS EULENHOFI KÖZÖSSÉGI LAKÓHÁZ MÖHLIN, SVÁJC (konceptióterv Ueli Müllerrel) - 11.lap
2016. nyár		TATAI PIAC, pályázat (Fridrich Lászlóval és Funk Bogdánnal) - 10.lap
2019. tavasz		KÖRÖSPART RENDEZÉSE, GYULA, pályázat (Tóth Zsófiával és Fridrich Lászlóval)
2016.		SZÉKESFEHÉRVÁRI LAKÓTÖMB, pályázat (Benczúr Lászlóval és Tóth Zsófiával) CSALÁDI HÁZAK (kivitelezési tervek Benczúr László koncepciójához) REPREZENTATÍV IRODA KIALAKÍTÁSA A PÁRISI NAGYÁRUHÁZBAN (belsőépítészeti Weichinger Miklóssal)
2015. nyár		'56-OS EMLÉKMŰ, ÚJBUDA, pályázat, 4.díj - 4.lap
2015. tél		GOMBA FŐ TÉR RENDEZÉSE, pályázat, 6.díj
2017. tél		I. VILÁGHÁBORÚS EMLÉKMŰ, HÓDMEZŐVÁSÁRHELY, pályázat (Fridrich Lászlóval és Tóth Zsófiával)
2019. tél		ANNA-RÉTI SZABADTÉRI MISÉZŐ- ÉS EMLÉKHELY, pályázat (Fridrich Lászlóval és Pálffy Katalin, Gál Judit szobrászokkal) - 12.lap
2017. őszi		SZÉKESFEHÉRVÁR TÖRTÉNETI KÖZPONTJA, pályázat (Fridrich Lászlóval és Funk Bogdánnal), kiemelt megvétel - 12.lap
2015. őszi		ZEBEGÉNYI ALKOTÓHÁZ, pályázat (Funk Bogdánnal), megosztott 1.díj - 13.lap
2017. őszi		VÁLYOG CSALÁDI HÁZ FELÚJÍTÁSA ÉS BŐVÍTÉSE (konceptió vázlatok Hornyák Livia építés alatt álló munkájához) - 14.lap
2018.		KÖZÖSSÉGI HÁZ, BUDAHALÁSZ (kivitelezési tervek a Földes és Társai építésziroda tervéhez)
2017. tél		EVEZŐSPÁLYA CÉLTORNYA, pályázat (Fridrich Lászlóval és Funk Bogdánnal), kiemelt megvétel
2018. őszi		OTTLIK-KERT, pályázat, különdíj - 12.lap
2019.		CSALÁDI HÁZ BŐVÍTÉSE ÉS ÁTALAKÍTÁSA, BUDAPEST (tervezés alatt) - 14.lap
2020.		VÁLYOG CSALÁDI HÁZ FELÚJÍTÁSA ÉS BŐVÍTÉSE, VISEGRÁD (Földes Lászlóval)

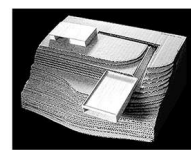
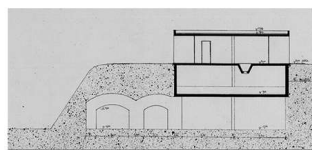
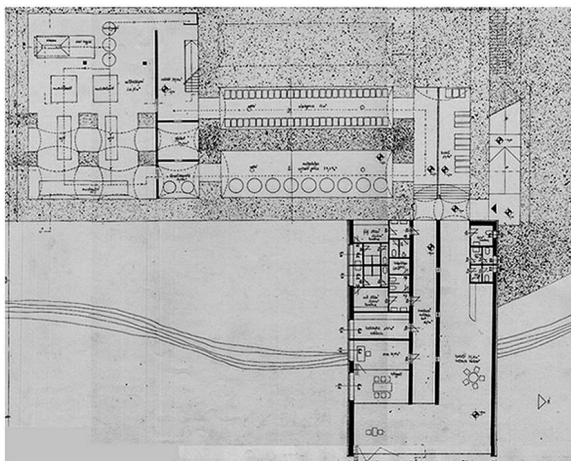
VISEGRÁDI DUNAMŰZEUM

A Bős-Nagymarosi vízlépcső-rendszer meghagyott mester-séges felszigetén minden csak kicsit tér el a természetestől: növényzete van ugyan, de csak cserjénagyságig nő, a felszi- get helyzetéből látszik, hogy nem a víz építette. A ház nyers- beton falai nem zárnak, csak elhatárolnak, helyet adva a Dunáról szőlő kiállításnak. Így a belső térnek kapcsolata van a külső környezettel: az alsó rész kétirányban megdőntött föld és iszap "padlóját" áradáskor elönti a víz, a támfallal védett felső rész vasbetonba hasított nyílásai beengedik a szelíd vagy zord időjárást.



APCI BORÁSZAT

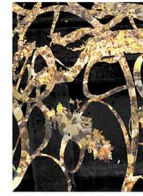
A mátraaljai borászat egy riolittufa-ba vágott üzem, melynek csak a tóra néző tiszta üveg- felülete és a hegyoldal- ból kitorló vasbeton tömege tárulkozik ki.





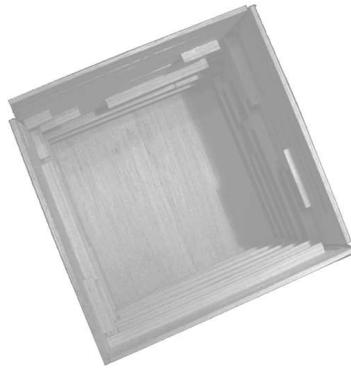
**SZERB ANTAL GIMNÁZIUM KRIPTÁJA**

A film a gimnázium kertjében lévő lemélyített, szabadtéri kriptában játszódik, melynek betonoszlopocskáit időközben széthordták a park többi részébe. A hely a gimnázium és a mellette levő általános iskola zaja miatt ma egyáltalán nem csendes és mivel ez az egyedüli búvóhely a kertben, a diákok itt szoktak cigarettázni. A film mondanivalója, hogy amint a helyszínen a szakrális és profán terek, úgy elvonatkoztatva a szakrális és profán világ is befogadják egymást: a világunkban benne van a rend és a Teremtőben is a teremteni kívánt világ.



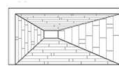
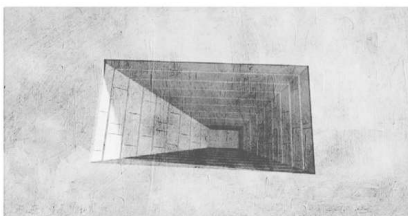
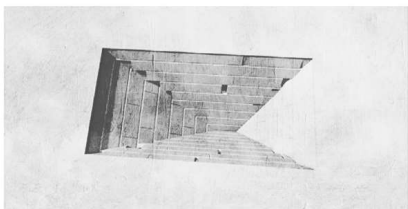
**SZAKRÁLIS KÚT EGYETEMKERT**

Egy 4\*4 méteres betonkocka jelképezi a szakrális világot, mely szoros kapcsolatban áll a természeti környezettel: fődbevágott, repedezett oldalain benő a fű, felnyitott sarkain és nyitott tetején beáramlik a levegő, az alján levő víz eső hatására szabadon emelkedhet rajzolatot adva a betonkockának. Az egyetemkertben levő természeti környezet (mely egy félreeső virágoskert a központi épület mellett) jelképezi a profán világot. A terv ezek kapcsolatáról szól.

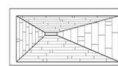


**'56-OS EMLÉKMŰ, ÚJBUDA ÖTLETPÁLYÁZAT**

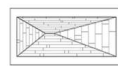
A Móríc Zsigmond körtéren az '56-ban részben lebombázott Fischer-Detoma-villát később gyorsan kockaházként egészítették ki, a Szent Imre-szobor pedig sokáig viselte a forradalom golyónyomait. Egy félreeső, de a körtérhez kapcsolódó sétálóutca részét képező, abból elvett földbeton mélyedés kis elemei - melyekre az 53 újbudai áldozat nevét gravírozzák - a körbeforgó nap állásától függően folyamatosan együttmozognak, kifejezve, hogy az '56 által jelentett elemi szabadságvágy a hiányával van jelen a helyen. 53 db azonos anyagú burkolati nyom köti össze az akkor történt események helyszíneit az új térrel.



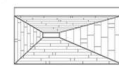
reggel



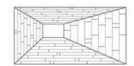
délelőtt



dél

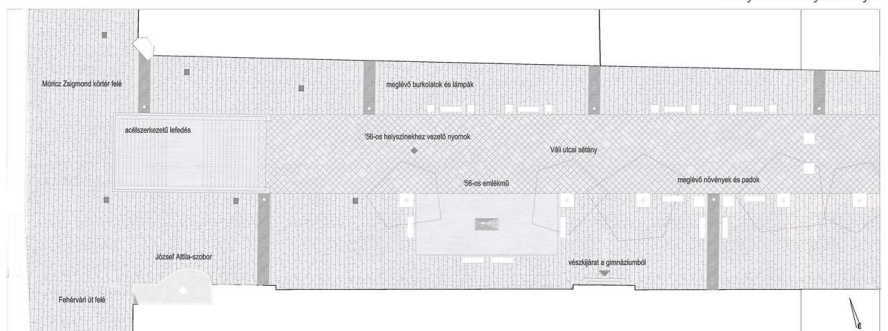


délután



éjjel

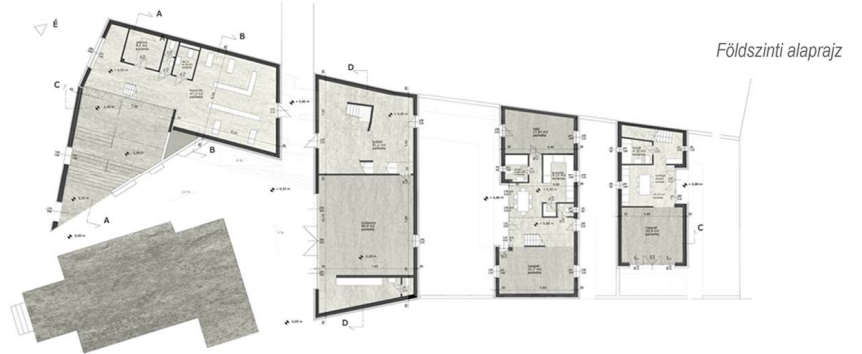
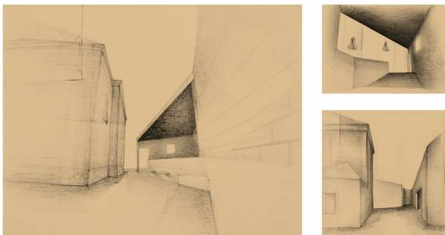
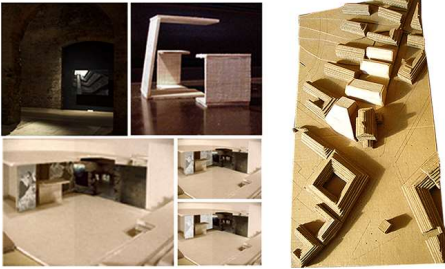
**környezeti helyszínrajz**



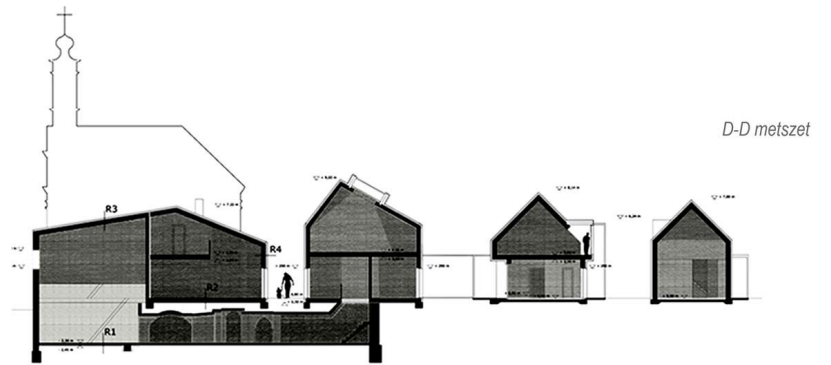


### ESZTERGOMI FOTÓSTÚDIÓ

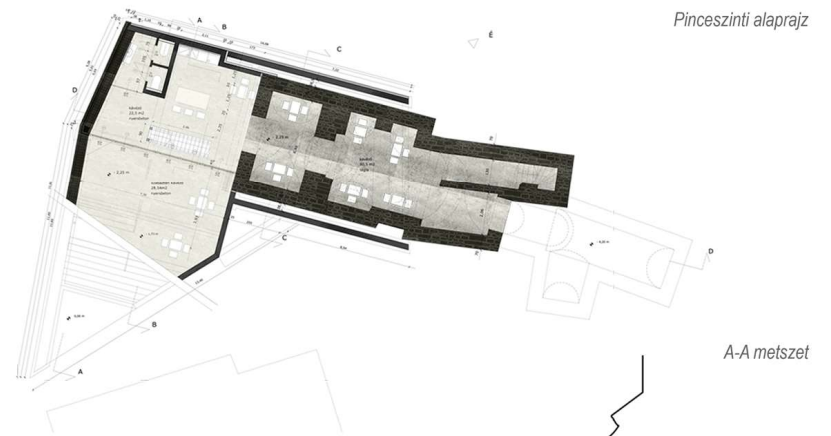
A tulajdonos fotóstól megtudtam, hogy műtermet, nyomdaépületet, saját családi házat, és egy kiadható bérházat szeretne. A ház beépítésében, formájában, anyaghasználatában beleilleszkedik a megszokott utcaképbe a maga esetlenségével együtt. Belül ezzel ellentétben térbeli és időbeli mozgás van a középkori pince, barokk templom és a mai hozzáépítés tereiben. Ezt jelenti a kiállítás, a falon átjövő folyamatosan változó természetes megvilágítás és a betonfalak vízzel festése, mely a nap folyamán lassan teljesen eltűnik. Ennek lenyomata a homlokzat.



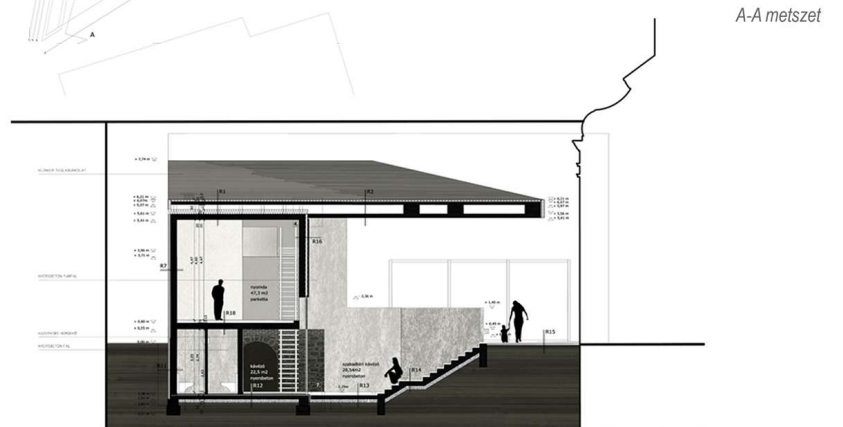
Földszinti alaprajz



D-D metszet



Pincszinti alaprajz



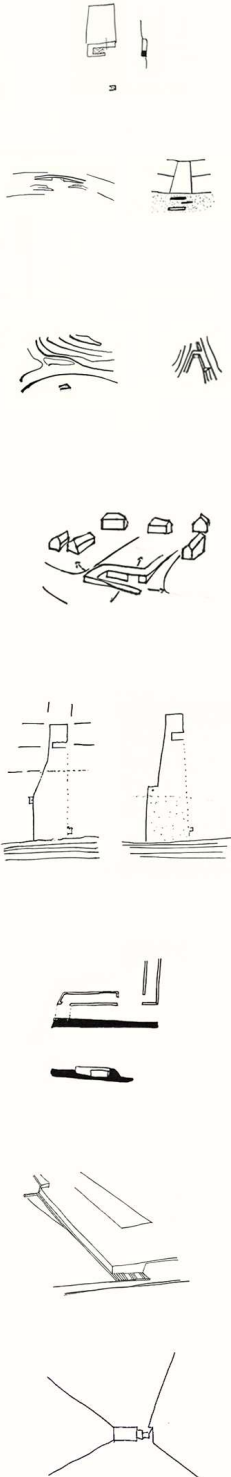
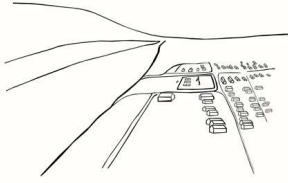
A-A metszet



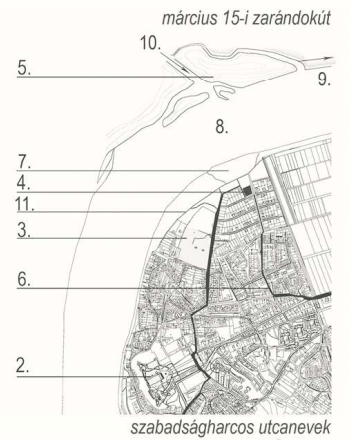
### 1848-49-ES SZABADSÁGHARC EMLÉKHELYE, ESZTERGOM

A Duna kanyarában, felvidéki hegyekkel szemközt, a folyamatosan változó partvonal és a városi lakóházak között található a Szentgyörgymezei 1848-49-es Szabadságharcos Honvédtemető. A helyszín alkalmas a megemlékezésre, de ennél többről is szól: a magyar katonák mellé osztrákokat is temettek. Ez a múltbéli tett örökérvényű, így folyamatos hatása van a mindenkori jelenre. Ezért az emlékhelynek szoros kapcsolata van a környezetével, mely így nemcsak térbeli, hanem időbeli is. A hely elvontan a szakrális és a profán világ kapcsolatáról szól: bizonytalan világunkban benne van a rend és a Teremtőben is a teremteni kívánt világ.

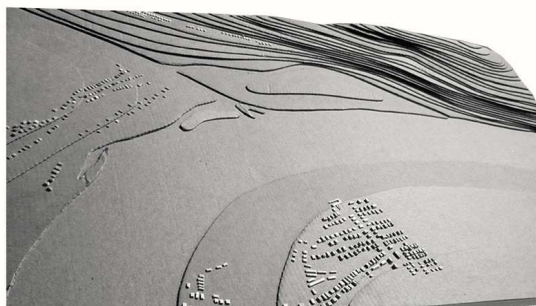
A ház ezt a kapcsolatot képezi le térre. A szakrális és profán terek találkozásánál körülhatárol egy teret, amely nyit az öt körülvevő területek felé. Tömege belesimul a dombra, mint amilyen természetes ez a kapcsolat. Anyaga helyi homokból készült vasbeton. A ház a temető fogadóépülete, funkciója kiállító és előadó. Az út, amely a fészületet és a kutat a temetőhöz köti, valamint a fasor egy Dunára nyíló tágabb teret jelöl ki.

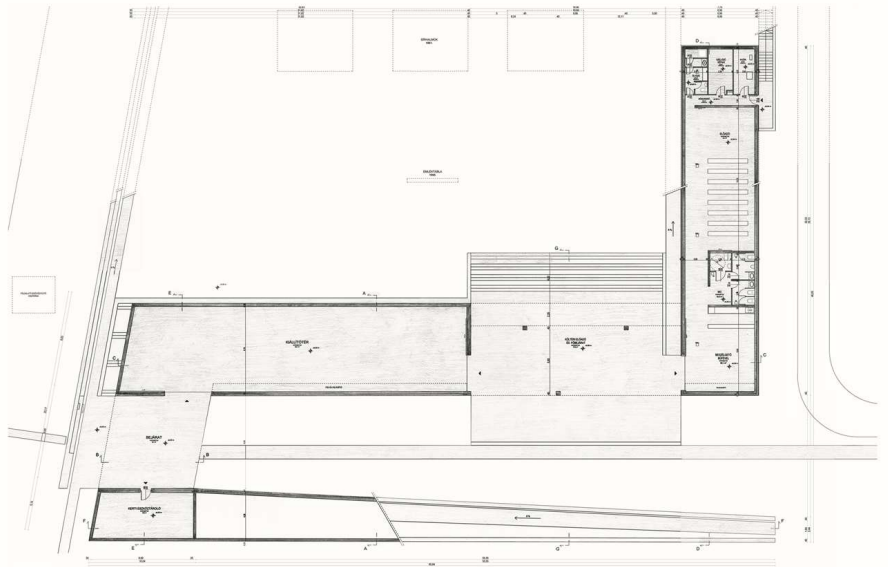
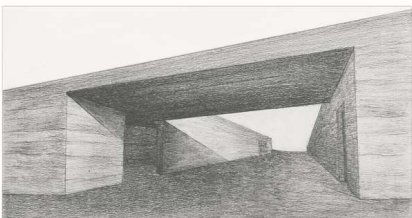
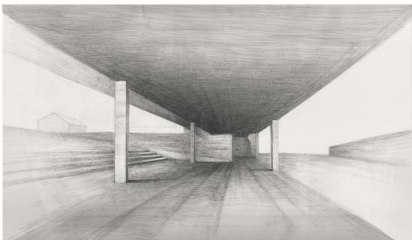
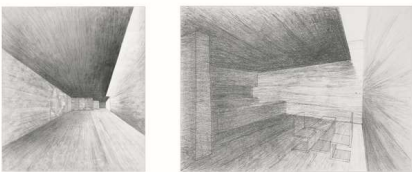
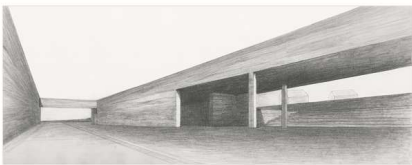
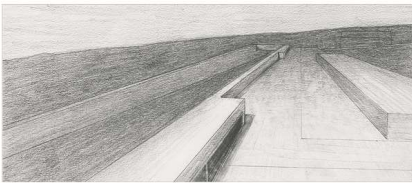
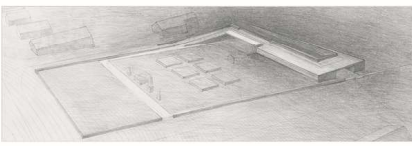
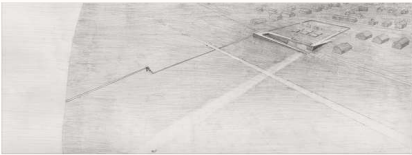
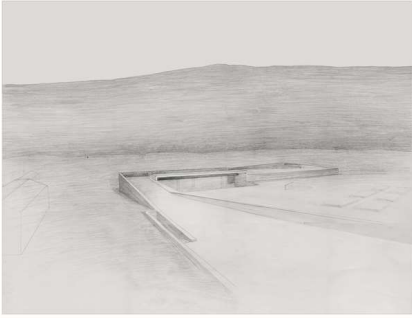


helyszínrajz



szabadságharcos utcanevek





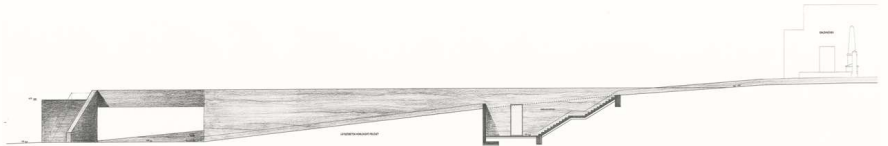
A - A metszet



B - B metszet



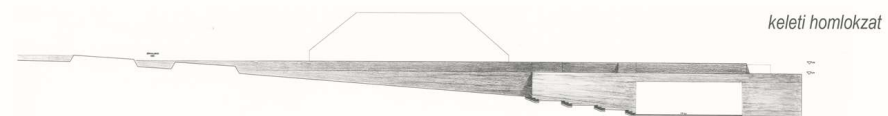
nyugati homlokzat

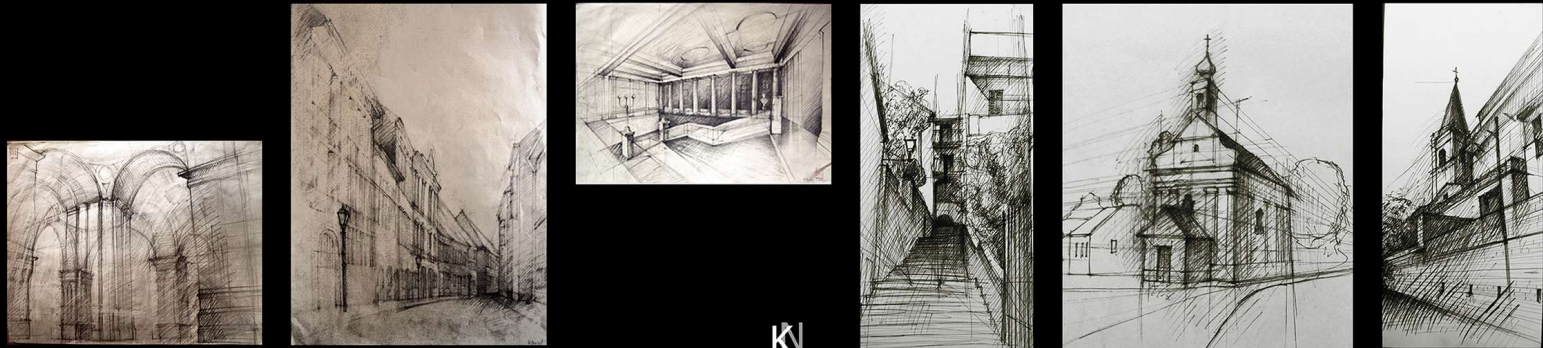


déli homlokzat



keleti homlokzat

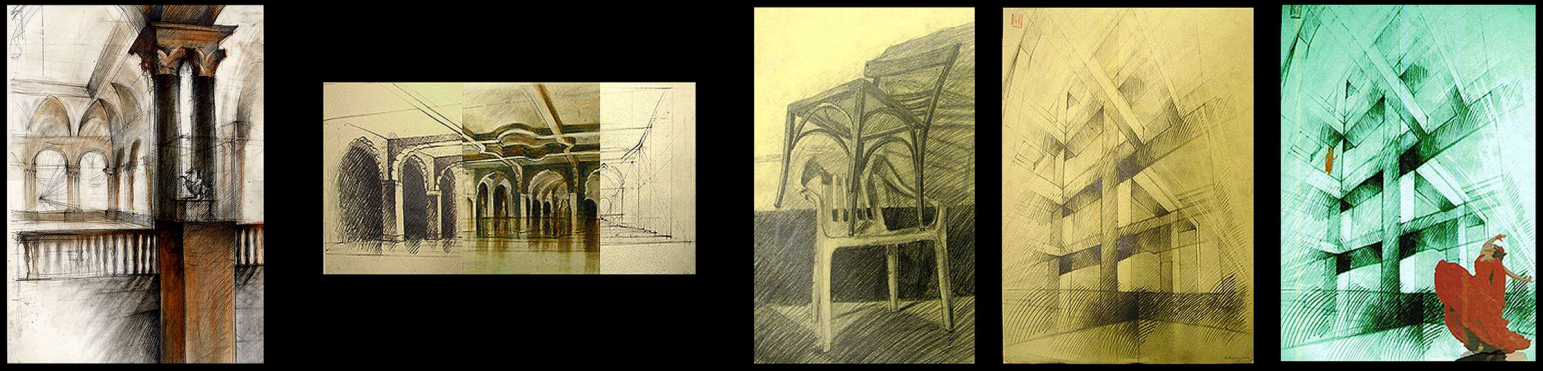




KI



KI



KI





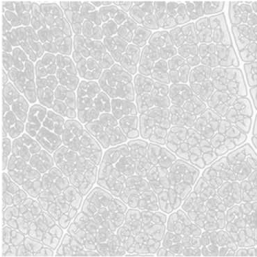
## ÚJPALOTAI FŐ TÉR ÖTLETPÁLYÁZAT

(közös munka Láris Barnával, Vesztérgom Ádámmal, Csontos Csengével, Gyüre Borbálával)

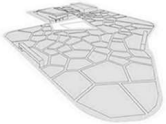
"Az emberek össze vannak zsúfolva - közel egymáshoz, mégis távol. Az itteni emberek végtelenül bezárkóztak. Nagyon kicsi a mozgásterük: a lakás, a munkahely és a bolt közötti háromszögben élnek. Ami ezeken kívül esik, azt nem nagyon ismerik." (Repcsik Gyula újpalotai plébános)

Újpalotán a kommunista rendszer idejében a házigyári lakások mellé nem építettek közösségi házat, templomot. A szándék régen is lebegett: az ott lakók klubokat, egyesületeket alapítottak, hogy közösségekhez tartozhassanak. A városrész fő terén a találkozás és ennek hiánya egyszerre jelenik meg. A bármiféle nyitásra nemet mondás itt akarátán kívül is kapcsolatba kerül valamivel, legyen az csupán egy önmagán túlmutató nyitási szándék. Ez a kapcsolat elég ahhoz, hogy térbeli és időbeli mozgást eredményezzen, melyet a régi közösségi ház nélküli fő tér, a későbbi közösségi funkcióval ellátott párház és az új bővítés által határolt tér jelent. A tervezett fő téren egy ligetes környezetben található "tisztást" formáltunk, mely természetbeni analógiája M. Heidegger gondolatának:

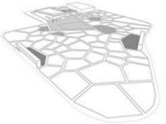
"Mindenütt, ahol egy jelenlévő egy másik jelenlétével szembesül, vagy csak arra vár, hogy szembesüljön vele, ... ott nyíltság működik már, ott valamilyen szabad tájék játszik szerepet. Csak ez a nyíltság teszi lehetővé a spekulatív gondolkodás menete számára is az átjárást azon, amit gondol. Ezt a nyíltságot, amely lehetséges látszanihagyást és mutatót nyújt, a tisztásnak nevezzük, mely eképp az igazság helye."



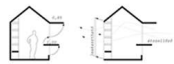
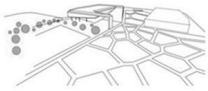
tisztás



kiemelt részek



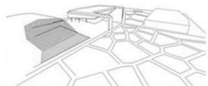
árusítóhelyek



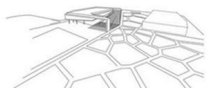
víz- jég



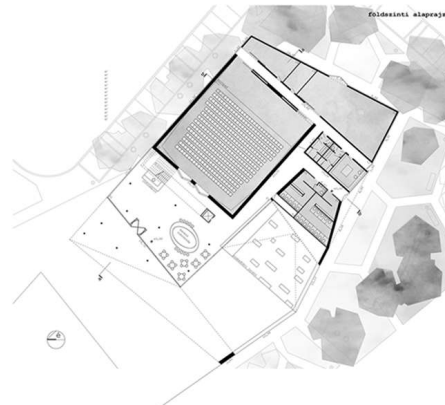
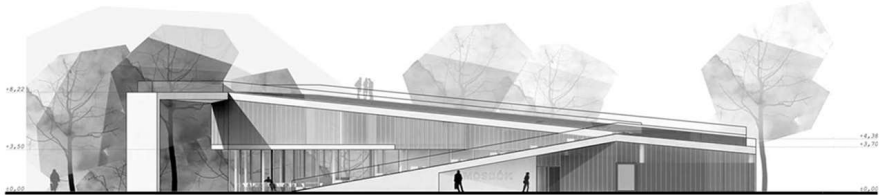
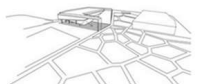
szabadtéri nagy-koncert



szabadtéri kis-koncert

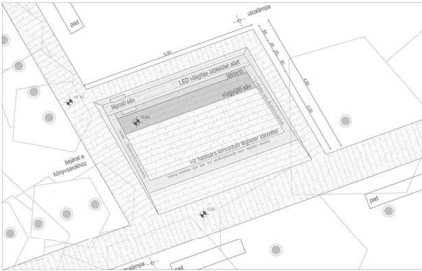
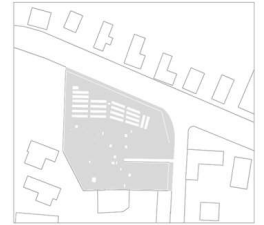
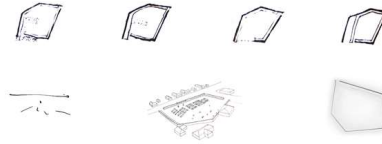


kávészó- tér





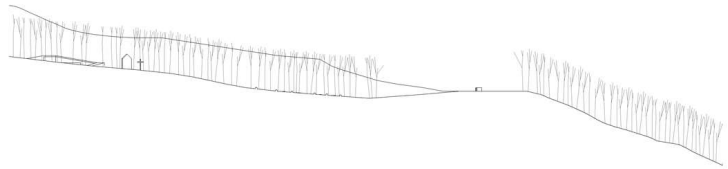
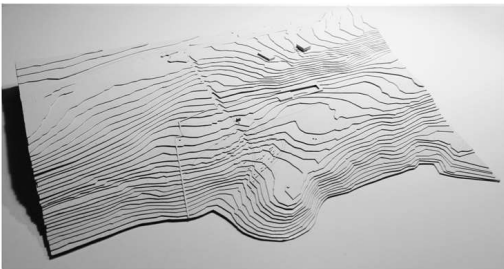
DABAS-GYÓNI APÁCATEMETŐ RENDEZÉSI TERVE ( közös munka Ligetvári Istvánnal,  
Kíncses Zoltánnal, Póra Csabával)



környezeti terv

OTTLIK-KERT, pályázat

„A világhoz nem alkalmazkodni kell, hanem csinálni,  
nem újrendezgetni azt, ami már megvan benne,  
hanem hozzáadni mindig.” (idézet Medvtől Ottlik  
Géza Iskola a határon című könyvéből)  
eső - vízgyűjtő sáv - víznyomás hatására téglasáv -  
idézet - napos időben visszahúzódik

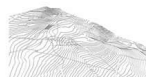


ANNA-RÉTI SZABADTÉRI MISÉZŐ- ÉS EMLÉKHELY, pályázat (Fridrich Lászlóval és Pálffy  
Katalin, Gál Judit szobrászokkal)

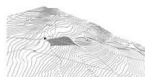
Normafa - folyamatosan változó természet - város közelsége - zarándokutak  
meg nem épített engesztelő kápolna - a hiányával is jelen van - a zarándokok "élő kövek-  
ként" folytathatják a befejezetlen épületet bekapcsolódva a mindenkori építési szándékba  
"Nem kicsi a hely, ott elfér az ég és a föld együtt!" (Natália nővér látomása)



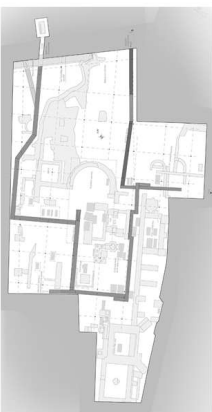
befejezetlen  
kápolna



erdei bemutató

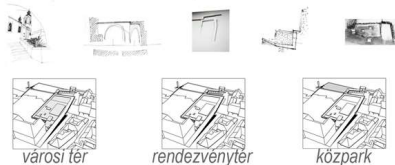


imahelyek és  
miséhehelyszin



SZÉKESFEHÉRVÁR TÖRTÉNETI KÖZPONTJA, pályázat  
(Fridrich Lászlóval és Funk Bogdánnal)

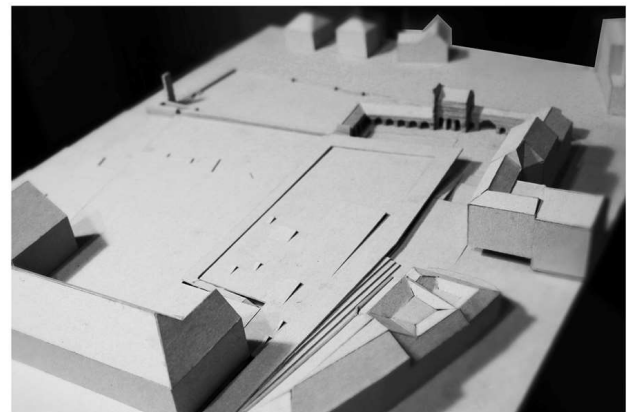
Koronázó tér - sétány és a romok jelenlegi szinteltolódás  
kapcsolata - szinte észrevétlenül köti össze a múltat a jel-  
ennel - a hétköznapi életet a történelem egy szeletével  
történelmi gyökereink - folyamatosága a jelenünk - követ-  
kezménye a közös jövőnk  
államalapítás és igazgatás - szakrális és profán cselekedet  
Szent István intelmei mindenkor érvényesek  
térbeli és időbeli kapcsolat - romkert és Székesfehérvár  
mai hétköznapi élete között



városi tér

rendezvényter

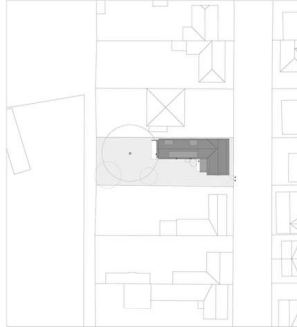
közpark



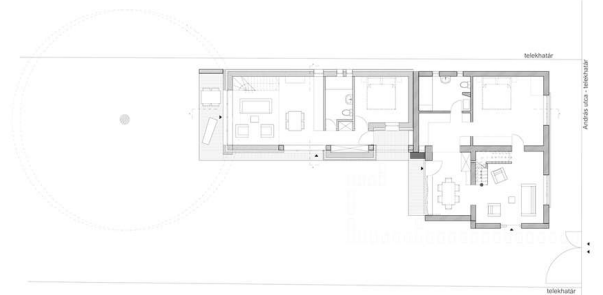
CSALÁDI HÁZ ÁTALAKÍTÁSA ÉS BŐVÍTÉSE,  
XVI. KERÜLET, tervezés alatt



helyszínrajz



alaprész



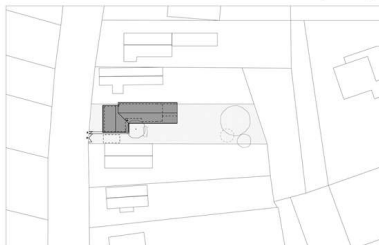
homlokzatok



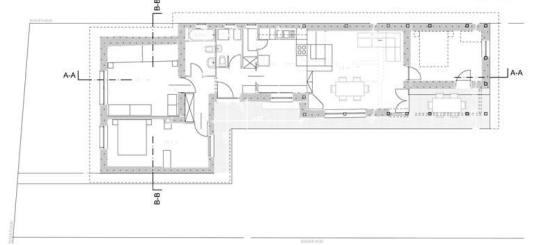
VÁLYOG CSALÁDI HÁZ FELÚJÍTÁSA ÉS BŐVÍTÉSE  
(közös vázlatok Hornyák Livia munkájához)



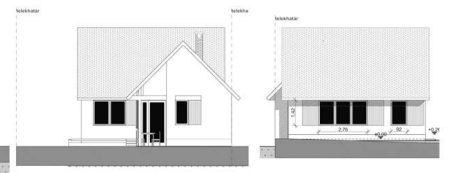
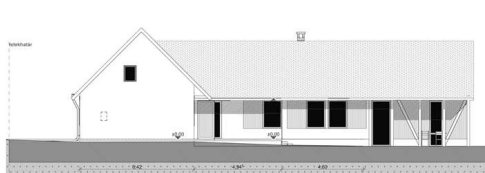
helyszínrajz



alaprész

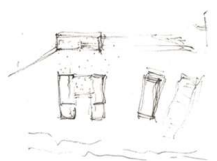


homlokzatok





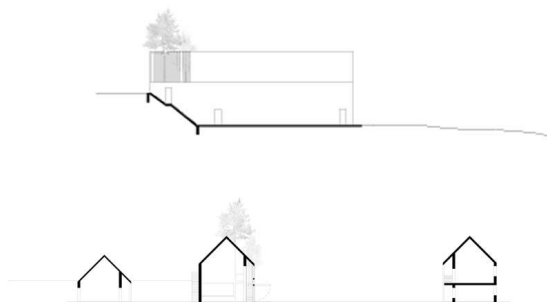
Zebegény déli patakparti zöldterületeit összekötő sétányhoz kapcsolódik a képzőművészeti alkotóház. A ház három különböző minőségű kert köré rendeződik: a szállásépület és a nagyépület között egy központi kert található, amely a patakra néz és kapcsolata van az utcafronttal az ott elhelyezkedő szabadtéri kiállítón keresztül. A szállásépülettel délre a fogadó- és rendezvényterén sátrazási, parkolási és fesztivál lehetőség van. A központi kerthez kapcsolódó harmadik épülettömbben találunk helyet a műtermek, melyeken keresztül kapcsolódik a központi kert a csendes kerthez. Itt található egy körülülhető kemence és vetítésre is alkalmas udvar. A házak egy pergóla-tornácrendszerrel kapcsolódnak egymáshoz, melyek hol közlekedők, hol kiállítás, hol leülési lehetőséget nyújtanak, hol pedig árnyékolást adnak.



Malom-völgyi patak sétánya



helyszínrajz

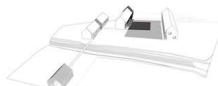


metszetek

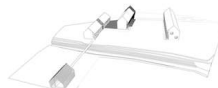
rendezvény-és fogadóter



nagyterem bővítési lehetőség



udvar falra vetítési lehetőséggel



szabadtéri kiállítás-lehetőség utcafronton és a meglévő házalapon

