

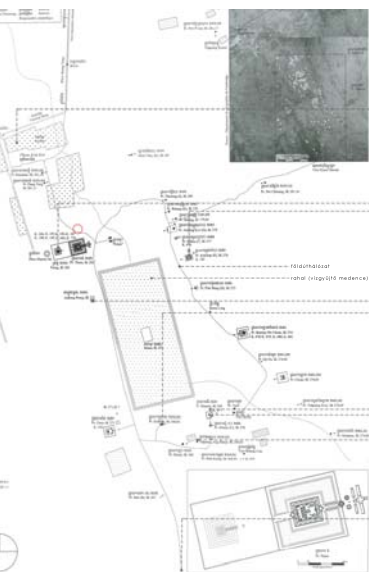


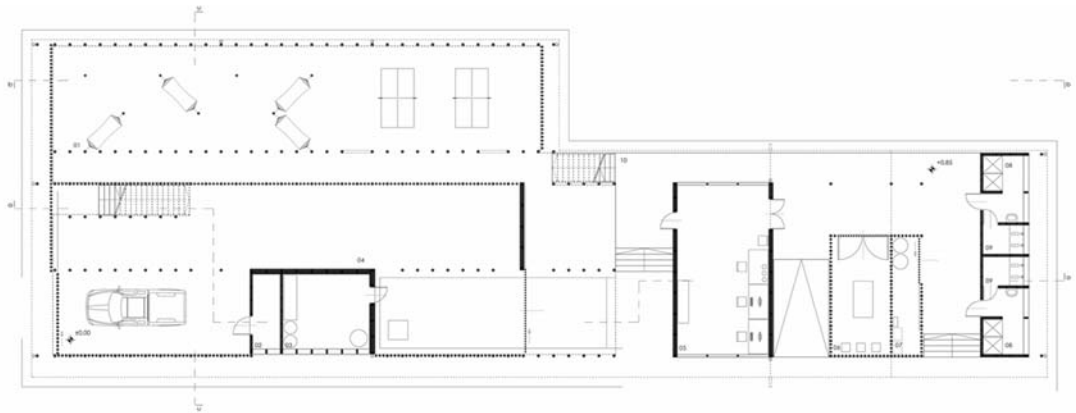
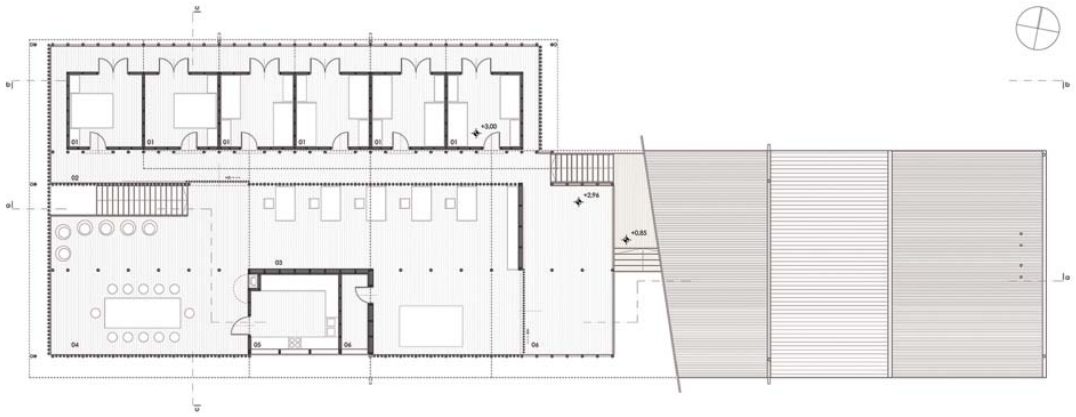
t a n u l m á n y o k
Budapesti Műszaki Egyetem
Technical University of Tampere

projekt: **bambuszlabor**
hely: Koh Ker, Kambodzsa
tárgy: Diplomaterv, 2010

A valaha Chok Gargyar néven ismert várost IV. Jayavarman alapította 921-ben. Valószínűleg rövid ideig, mintegy néhány évtizedig volt a virágkorának elején járó khmer birodalom fővárosa. A város lassan elnéptelenedett miután a királyi székhely áttelepült Angkorba. Egy piramis, víztárolók, számos szentély és egyéb épületek maradtak hátra.

Mára két kis falu maradt a valaha népes városból: Koh Ker és Rumchek. Lakóik nem sokat tudnak a romokról, melyek között élnek. Régészek, geológusok, építészek és biológusok keresik a választ számos kérdésre a várossal és hajdani lakóival kapcsolatban. Válaszok helyett azonban sokszor további kérdéseket találnak...





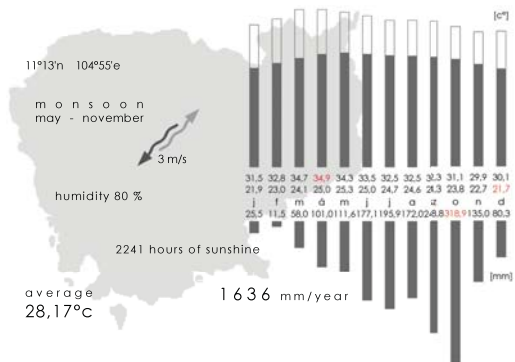
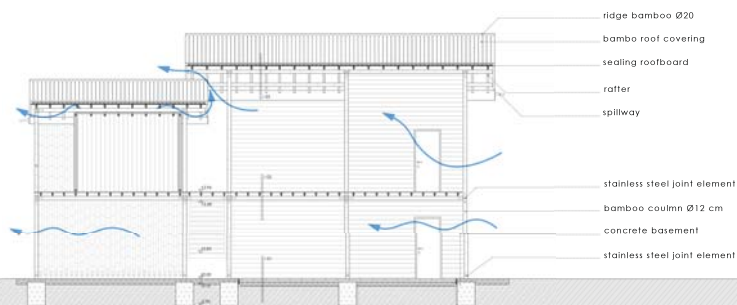

 projekt: **bamboozlabor**
 hely: Koh Ker, Kambodzsa
 tárgy: Diplomaterv, 2010

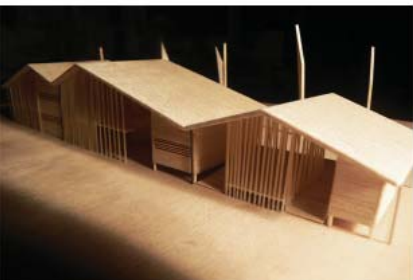
A bambuszlabor egy régészeti kutatóközpont melyben a kutatók a száraz évszak alatt élnek és dolgoznak. Ők alapvetően a romok között tevékenykednek, a kisebb leletek tisztítása és vizsgálata zajik a földszinti laborokban. Az emeleten a személyzet hálószobái, egy nappali- és egy irodahelyiség található.



projekt: **bambuszlabor**
hely: Koh Ker, Kambodzsa
tárgy: Diplomaterv, 2010

A falak - kevés tömör falszakasz kivételével - bambuszrudakból állnak, melyek az épület folyamatos átszellőzését és árnyékolását biztosítják. A "low-Tech" gépészet esővízgyűjtő-rendszerből, napkollektorokból, biológiai szennyvíztisztítóból és komposzt WC-ből áll, így az épület kiépített infrastruktúra nélkül is károsanyag-kibocsátás nélkül tud üzemelni.





diplomadíj

Az épület formája a hagyományos "Pteah Kantaing", háztípuson alapszik, melynek jellemzője a sorolt nyeregtetős kialakítás és gyakran oszlopokra van állítva. A bambuszlabor hasonló tetőkialakítással fedi le az alatta dobozserű egységekben elhelyezkedő különböző funkciókat.

projekt: **bambuszlabor**
hely: Koh Ker, Kambodzsa
tárgy: Diplomaterv, 2010



A bambusz a legfenntarthatóbb építőanyagok egyike. Nagyon gyorsan növekszik és 5-6 évente begyűjthető. 130 napos korban a bambusz hajtása fogyasztható, ízletes és vitamindús táplálék. Hat hónap elteltével már kosarak és egyéb szőtt termékek készíthetők a szárából. Egy évesen eléri teljes magasságát, ami fajtától függően 3-35m. Két évesen már hosszirányban szeletelhető, és a szeletek szőhetők. Építési célra legalább 3, de inkább 5-6 éves bambusz a legalkalmasabb.

projekt: **bambuszlabor**
hely: Koh Ker, Kambodzsa
tárgy: Diplomaterv, 2010

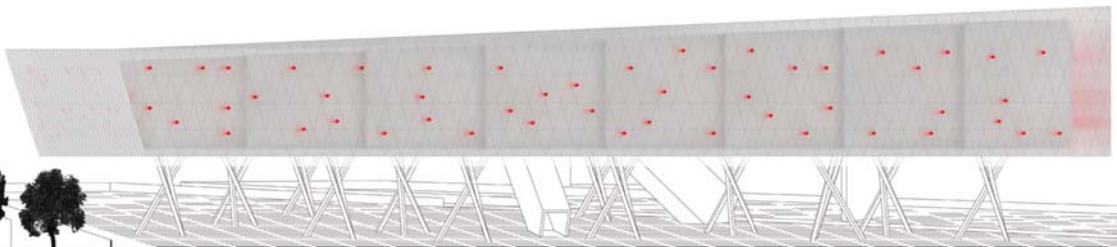
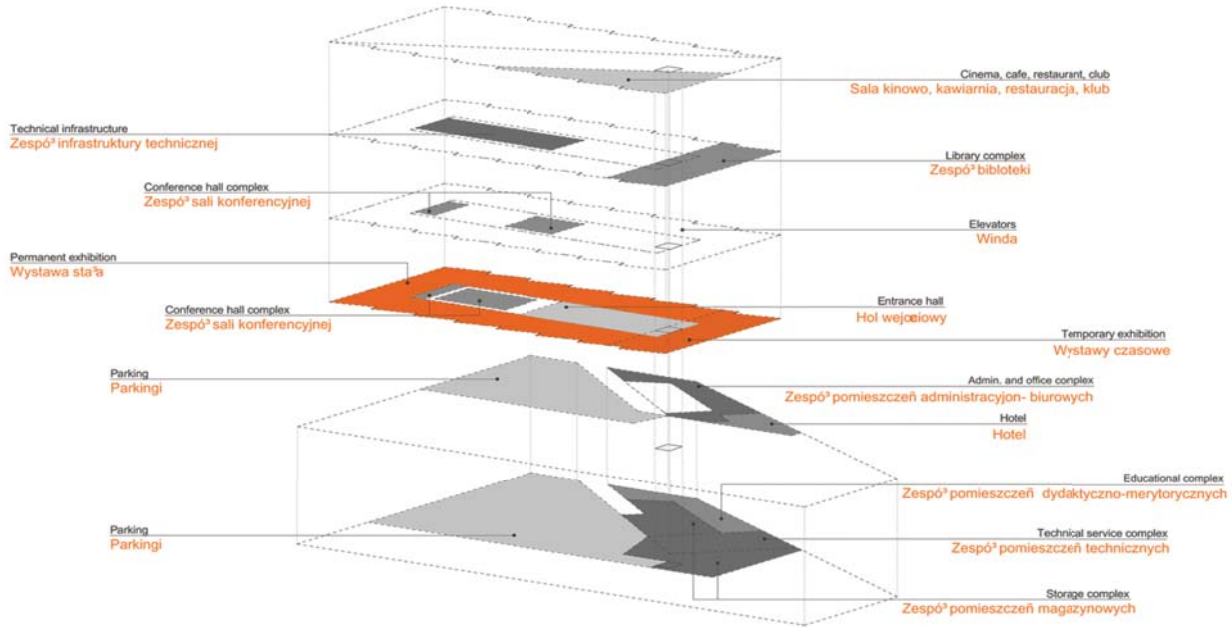


projekt: **II. világháború múzeuma**
hely: Gdansk, Lengyelország
típus: pályázat, 2010
iroda: 3h

Gdansk nemzeti emlékhelye, ahol monoton egymásutániségben gránitlapokra vésett nevek állnak, a megnyugvás és katarzis érzésének egy új, irracionális dimenzióját nyitja meg. A terv három fő részről áll: az alsó ék, vagy domb, a lebegő torz hasáb és a kettő közötti üresség.

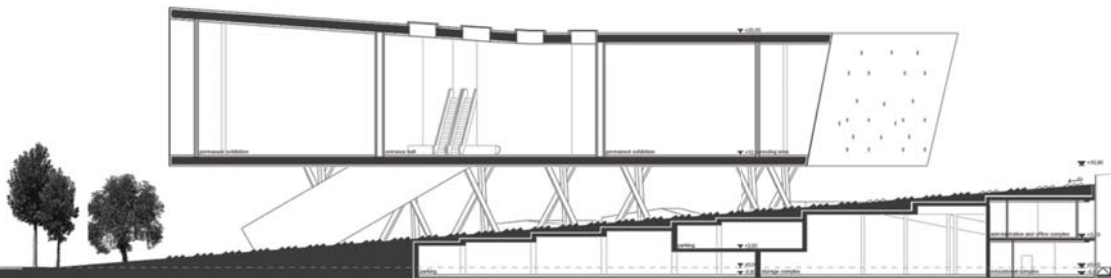
projekt: **II. világháború múzeuma**
hely: Gdansk, Lengyelország
típus: pályázat, 2010
iroda: 3h

Az emlékhely felett egy egyszerű, torzított, test lebeg, amely körbejárva bizonytalanságot ébreszt a látogatóban – hol szabályos, hol szabálytalan, szerkesztettségében megfoghatatlan forma. A homlokzaton vörös tűskék jelennek meg, a fehéresen áttűnő külső hártján keresztül elmosódó vércsíkokra emlékeztetnek.



projekt: **II. világháború múzeuma**
hely: Gdansk, Lengyelország
típus: pályázat, 2010
iroda: 3h

A köztes tér üressége mély, esszenciális ürességet rejt magában: kézzelfoghatóvá válik az idő és a tér hiánya.





projekt: **Huray Egészségközpont**
hely: Balatonfüred
típus: tanulmány, 2011
iroda: Radius b+s

Az egykori laktanya Balatonfüred központjában és a part közelében fekszik, mégis évek óta üresen áll, parkolóként van hasznosítva. Tanulmányterv a teljes terület hasznosítására.



projekt: **Huray Egészségközpont**

hely: Balatonfüred

típus: tanulmány, 2011

iroda: Radius b+s

Az első fázisban egy orvosi kutatóközpont épülne meg melyhez a későbbiekben hotel, konferenciaterem, múzeum és színház kapcsolódna.

Az épületegyüttes kisebb egységekre lett felosztva, igazodva a környező múlt század eleji villák léptékéhez.



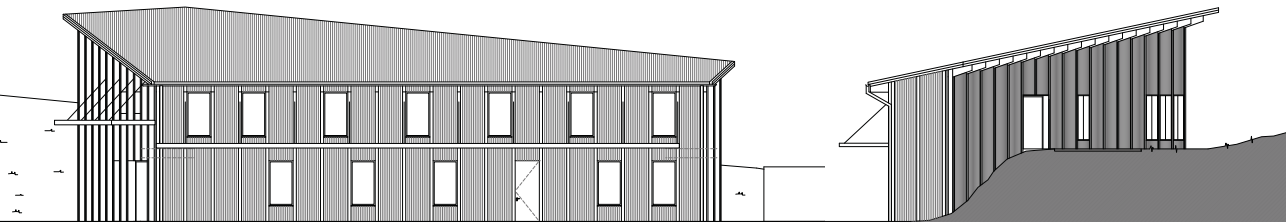
projekt: **Logisztikai központ**

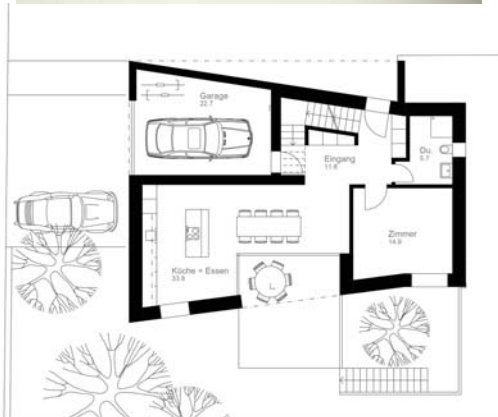
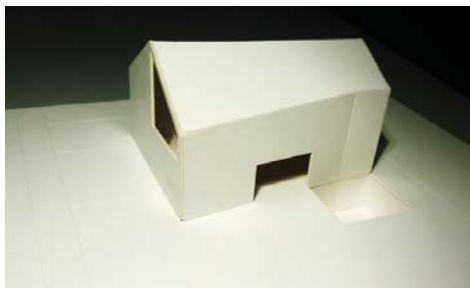
hely: Zillis, Svájc

típus: eng. terv, 2013

iroda: Iseppi-Kurath GmbH

A postai elosztóközpont a Zillis és Andeer közötti ipari területen fekszik mely ideális összeköttetési pont a nagyforgalmú autópálya és a hegyvidék elszórt falvi között. Funkciója a napi postaforgalom fogadása és irányonként való elosztása.





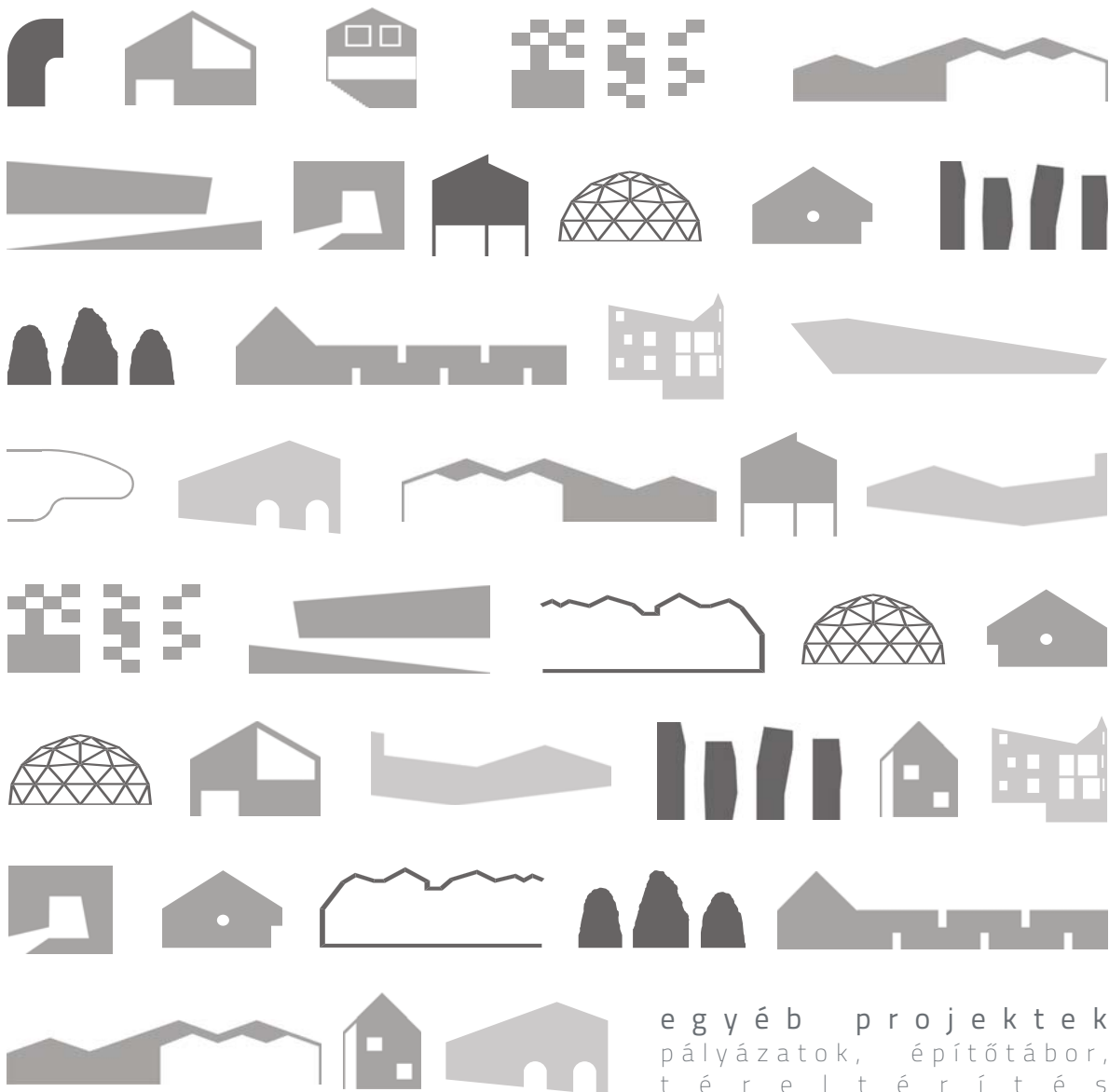
projekt: **családi ház Berther**

hely: Chur, Svájc

típus: eng. terv, 2014

iroda: Gross Rüeegg Architekten

Családi ház Chur Rheinquartier negyedében. Az épület formáját a mai építési szabályzat szerint beépíthető terület és az ebből kilógó bontandó ház magtartható kontúrjának egyesítése határozza meg.



egyéb projektek
pályázatok, építőtábor,
terel térítés



projekt: **Halászlakás**

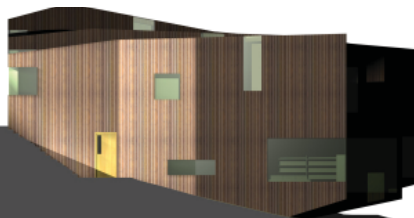
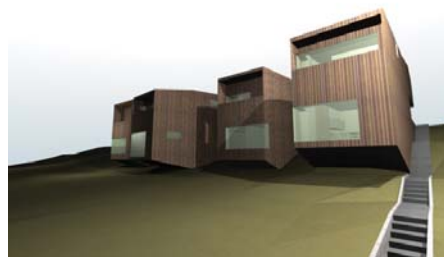
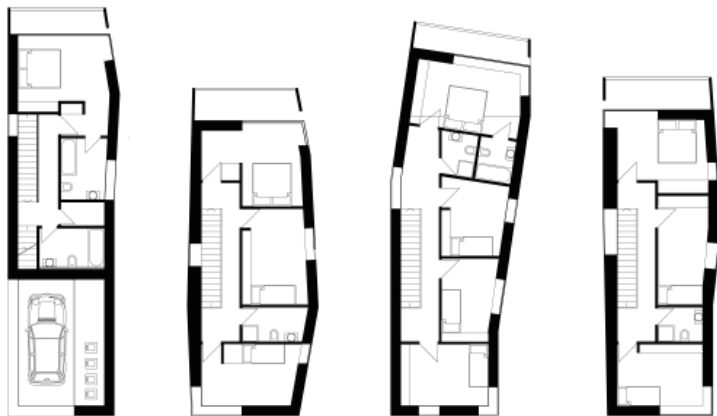
hely: Szekszárd

típus: pályázat, 2008

társ szerző: Katona Vilmos

Lakóegyüttes négy családra és egy veteránautógyűjteményre méretezve. A fésűs elrendezés és a keskeny egységek a privát és közös terek harmóniáját teremtik meg az eredeti terepadottságok megtartásával. A garázshoz az északi telekhatáron hosszú kerti lépcső vezet, ő maga pedig a föld alá bújik, így nem vesz el területet a közös kertből, mindemellett titokzatosabb, külső szemlélő számára nem egyértelmű jel.

2. díj

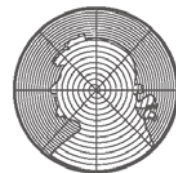




projekt: **Halászlakás**
hely: Szekszárd
típus: pályázat, 2008
társszerző: Katona Vilmos

Az épület analógia nyelvén szól, tehát nem akar felvenni semmilyen előre meghatározott formát, stílusjegyet, semmiféle olyan eszközzel nem él, ami kívülről tett, önkényes tervezést eredményezne. Ehelyett csak a mindennapi életünkből, vagy az emlékeinkből vett hasonlatok körvonalazhatják alakját. Négy, játékosan faragott kő, édesvízi hal, vagy vad paripa.





MP

Beruházó:
Metro Projekt Igazgatóság
Légtechnikai Alosztálya



Megbízó:
Általaj Parakutató Projektroda és
Menedzsment Kft.



Építész tervező:
Mellékút Tervező Vállalat

A 4-es metró építéséhez kapcsolódó, hosszú évekre rögzült budapesti barikádváros, valamint a 2008-ban meghirdetett Reneszánsz Év által inspirált akciós építészeti projekt. A belvárosi Kisterem Galéria előtt kialakított műtárgy fennállásának ideje alatt rejtve maradt, hogy maga a szellőző nem, csupán annak építési területe készült el. Az épülő műszaki létesítmény az elrettenő - majd a munkafolyamat aktív alakítóivá váló - helybeliek ellenállásának és összefogásának hatására került elbontásra. Az építmény így a beruházói, hatósági és lakossági szférán átívelő, a gyalogos öntudatot is megmozgató köztérhasználati indikátorként működött.



projekt: **Mátyás Szellőző**

hely: Budapest

típus: életnagyságú építési modell, 2008

csoport: Téreltérítés



projekt: **Szmogreduktor**

hely: Budapest

típus: Placcc Fesztivál, 2009

csoport: Tértelrítés

A Blaha Lujza tér városi térként való használatának komplex problémájára adott válaszul született meg a Belvárosi Szmogreduktor, egy algával működtetett légtisztító állomás. A felborult városi ökoszisztémába telepített új résztvevő, az őshonos balatoni alga – *Selenastrum capricornutum* – váratlan oxigéntermelőként mentesítette az embert a káros anyagok belégzésétől, az algák környezeti szerepét info-centerként, filmen is bemutató Szmogreduktor pedig tömegeket térített el rutin-útvonaluktól, felkeresendő célponttá változtatva a teret.

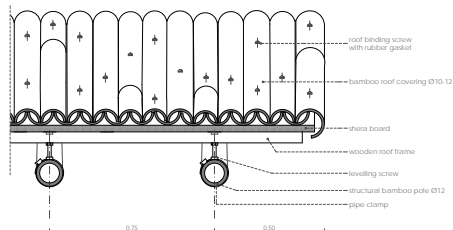
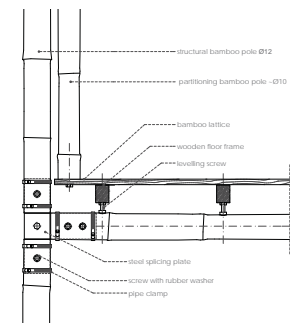


projekt: **szociális lakás**

hely: Pnom Penh, Kambodzsa

típus: pályázat, 2013

A legolcsóbban hozzáférhető helyi építőanyag a bambusz, mely saját felhasználásra szabadon gyűjthető. A természetes szellőzőrendszer a hagyományos khmer épületekhez hasonlóan a legforróbb napokon is kellemes hőérzetet biztosít, a passzív komposzt WC pedig a higiénia problémájára nyújt megoldást.



Connections are the most challenging part of bamboo building. With metal sheets, pipe clamps and some screws durable, precisely adjustable and easily installable joints can be made.

The main loadbearing structure is a bamboo frame with bamboo poles (diameter around 12 cm) placed each 74 cm. In the public part of the dwelling they are standing alone and the intermediate part is filled with thinner standalone bamboo poles with 5-8 cm gap in between.



The private units of the dwelling are enclosed with a wall made of bamboo slices installed on both sides of a wooden frame which is fixed on the structural bamboo poles. Doors and windows installed in these walls are fixed to the wooden frame.

The flooring of the public part is 3-4 cm wide bamboo lattice with 1-1.5 cm gap left in between, providing additional indirect light for the interior. The floor in the bedrooms is continuously covered with the same technology to provide better insulation.



Manpower is available and fairly affordable in Cambodia. Using manual technologies instead of prefabricated materials can be slower but saves money and provides jobs for the local people.

The roof is covered with cleaned bamboo half-stems turned into each other. The internodules must be cut out to ensure smooth flow of water. This roof is much more durable than leaf roofing and not warmed up by the sun as metal covering. Bamboo gutters provide the possibility of rainwater collection.





projekt: Széllkapu

hely: Budapest

típus: pályázat, 2014

társ szerző: Fridrich László

Az acélüzem csarnokának teljes elbontása helyett részleges bontást javasoltunk a masszív vasbeton tartóváz megtartásával, mely közé ékelődve park, parkolóház, városi kertek és kulturális központépülne ki.



Melegpörgető

hangszigetelt rendezvényterem
intezív zoktiető, bár, kávézó

Intenzív zöldtető bérlehető kertekkel

Bérlehető függő kertek

automata öntözrendszerrel

Parkolóház

750 férőhely, automata rendszerrel, homlokzatburkolat acélrács átszellőztető biztosító növényzettel (Hedera helix, Humulus lupulus)

Zöldhomlokzat

speciális ültetőzövegben

Esővízgyűjtő medence

nádágyas vízbűntőlással
jellemző növények: Pterocarpus australis

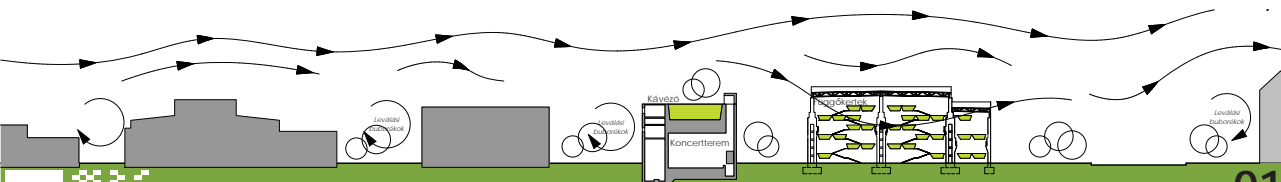
ártéri magaskörös növényfajcsalád
(jellemző növények: Poa trivialis, Phalaris arundinacea, Agrostis stolonifera)

Tömör épületrész

üvegház, közösségi funkciók,
rendezvényterem, kiszolgáló funkciók,

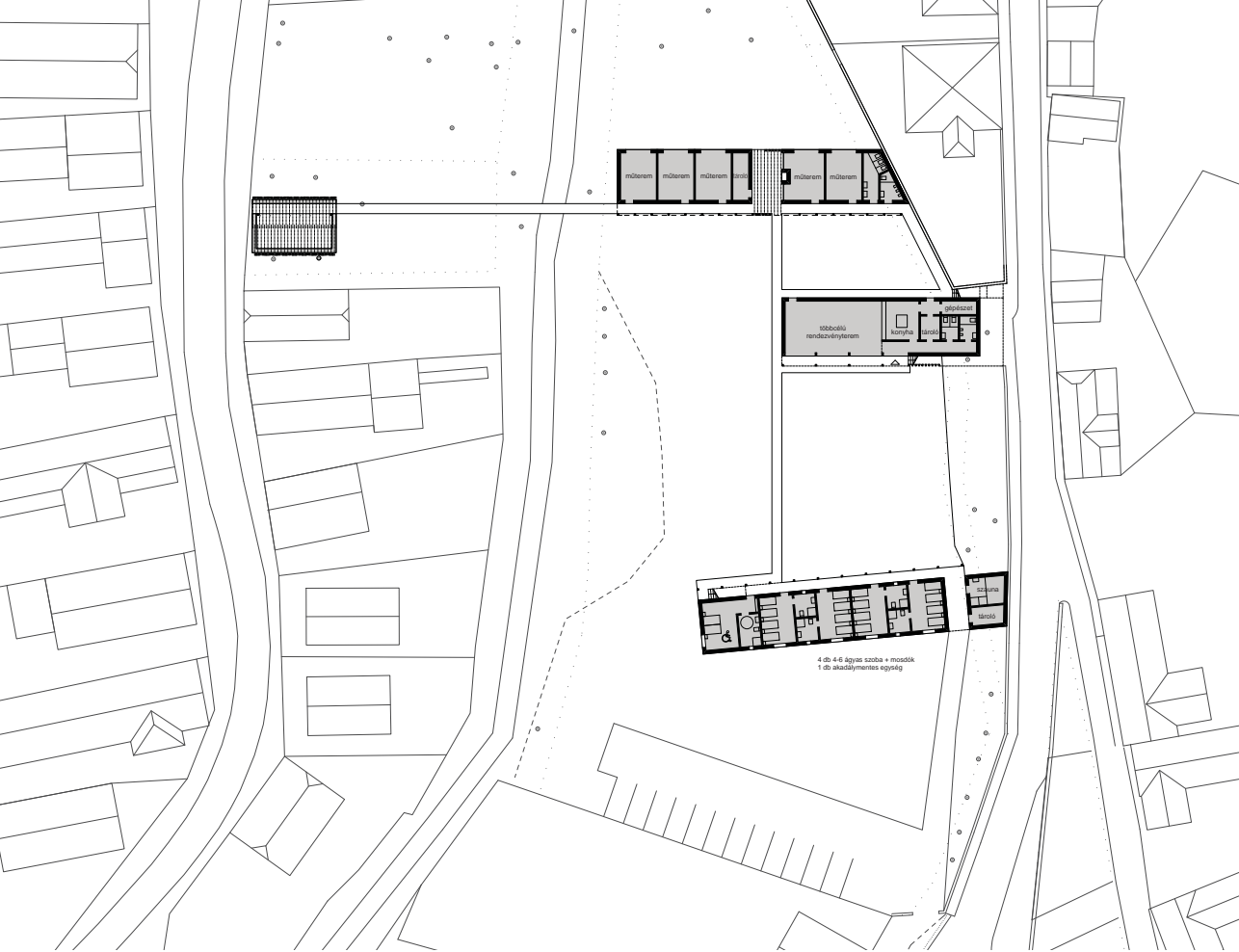
térburkolat és utcabútor:
helyszíni bontott téglia impregnálva

meglévő iparvágányok között murvatérítés,
másodlagos közlekedési útvonal
mobil sínbútor



METSZET M=1:500

53e212 01



projekt: **Alkotóház**

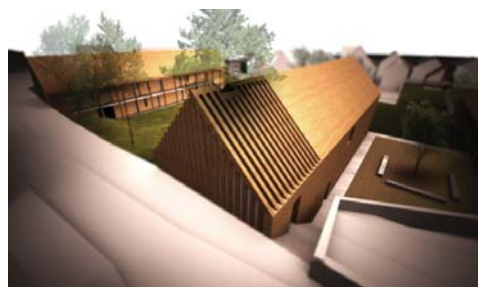
hely: Zebegény

típus: pályázat, 2015

társszerző: Kőhalmi Nóra

1. díj

Zebegény déli patakparti zöldterületeit összekötő sétányhoz kapcsolódik a képzőművészeti alkotóház épületegyüttese. Az építési terület jelenleg idegen testként élődik a település évszázadok során kialakult szövetébe, attól nyugat felől a patak, kelet felől egy támfal választja el. Ezt a fennálló feszültséget hivatott az épület feloldani, a terület és a falu között fizikai és szellemi kapcsolatot teremtvé.



projekt: **Alkotóház**

hely: Zebegény

típus: pályázat, 2015

társszerző: Kőhalmi Nóra

Az alkotóház együttese három különböző minőségű kert köré rendeződik. A szállások és a közösségi épület között található a központi kert, amely az utcafronthoz egy szabadtéri kiállítón keresztül kapcsolódik. A szállásépülettől délre a fogadó- és rendezvénytéren sátrazásra, parkolásra vagy fesztiválzásra nyílik lehetőség. A központi kerthez kapcsolódó harmadik épülettömbben kaptak helyet a műtermek, ennek teraszán keresztül csatlakozik a központi kert a csendes kerthez, melyen kemence és egy vetítésre is alkalmas udvar található.



projekt: **Newill Academy**

helyszín: Koforidua, Ghána

típus: szociális iskolaépítés, 2016-

társ szerzők: Szelecsényi B., Németh R., Cserhádi Cs., Nusszer D., Vadász O.

A Newill Akadémia egy szociális alapon működő óvoda és általános iskola Ghánában, ami 2010-ben indult egy helyi tanár kezdeményezéseként az édesanyja háza melletti üres melléképületben majd az évek alatt kinőtte az eredeti épületet és több osztály terem híján folyosókon vagy az udvaron felállított egyszerű tető alatt tanult.





projekt: **Newill Academy**

helyszín: Koforidua, Ghána

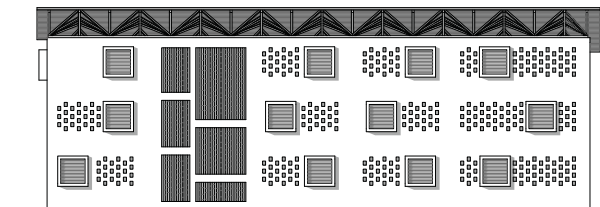
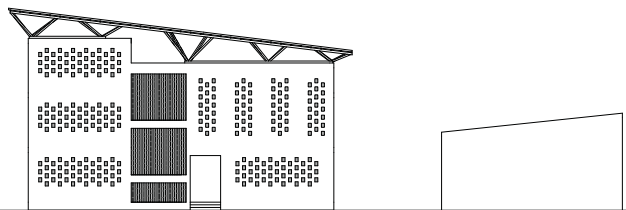
típus: szociális iskolaépítés, 2016-

társzerzők: Szelecsényi B., Németh R., Cserhádi Cs., Nusszer D., Vadász O.

Évekkel korábban tervek készültek az iskola fejlesztésére, megfelelő anyagi háttér hiányában azonban csak egy új épülettömb alapozása és lábazata készült el. Építészekből álló önkéntes csapatunk a helyi klimatikus viszonyokhoz igazodó, alacsony költséggel megépíthető és üzemeltethető épületet tervezett természetes, napkémény elven működő szellőzési rendszerrel és esővíz-hasznosítással.



Média építészeti Díja 2016





projekt: **Newill Academy**

helyszín: Koforidua, Ghána

típus: szociális iskolaépítés, 2016-

társaszerzők: Szelecsényi B., Németh R., Cserhádi Cs., Nusszer D., Vadász O.

Az építkezés 2017 óta zajlik a nyári tanítási szünetekben rendelkezésre álló időben, közösségi finanszírozással, nemzetközi önkéntesek és helyi szakemberek segítségével. Az iskola 2019-ben érte el végleges magasságát, a tanév alatt már a szerkezetkész tantermekben folyik a tanítás.



