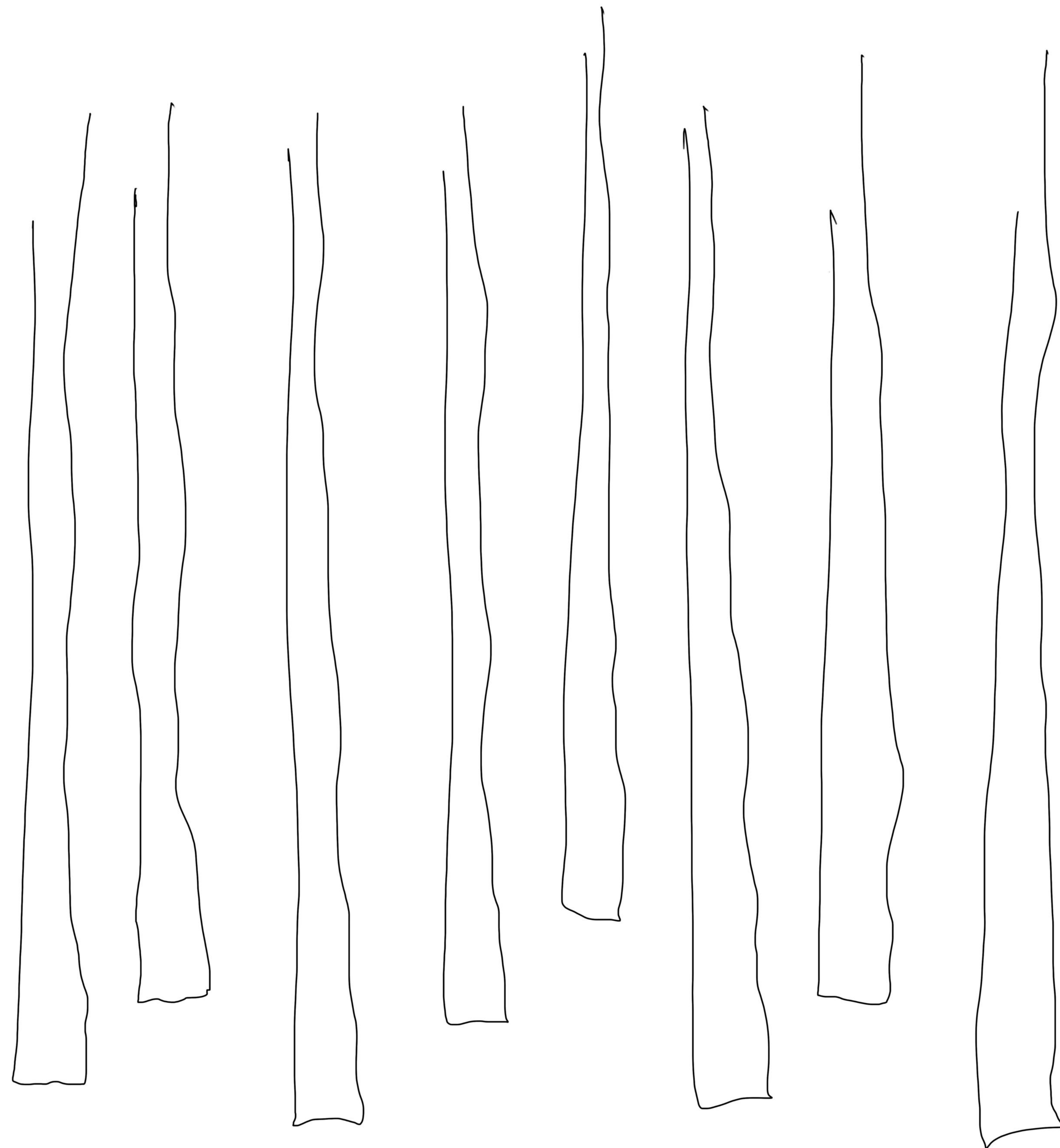


RAJZOK • HEGY • 2021

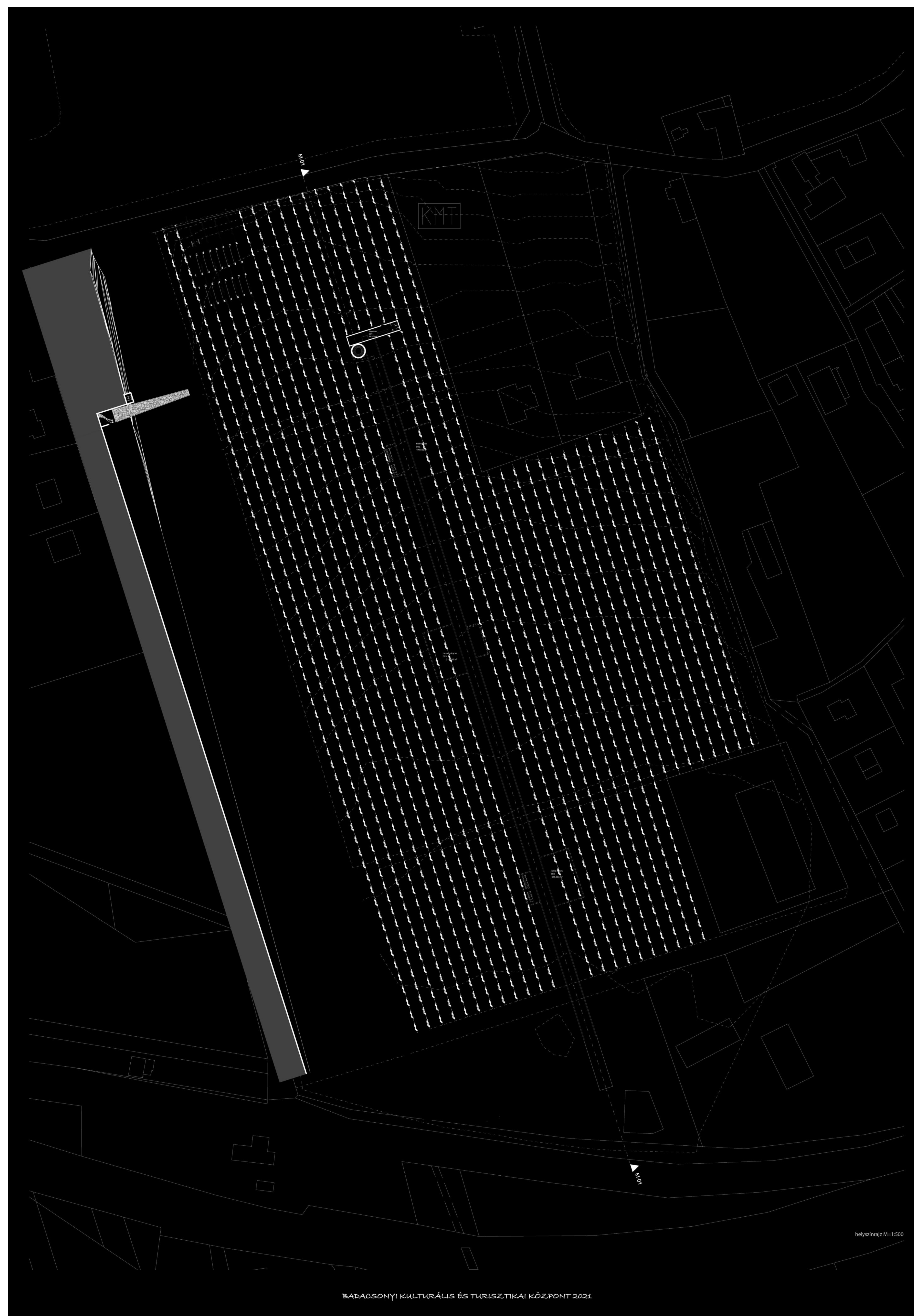
PORTFÓLIÓ • RAB SAROLTA • 2022



RAJZOK • ERDŐ • 2021

PORTFÓLIÓ • RAB SAROLTA • 2022

PÁLYÁZAT



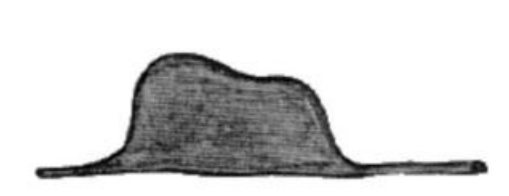
BADACSONYI KULTURÁLIS ÉS TURISZTIKAI KÖZPONT ÉPÍTÉSZETI ÖTLETPÁLYÁZAT • 2021 •
MMA ÉPÍTŐMŰVÉSZETI TAGOZAT KÜLÖNDÍJ - BOGNÁR MELINDÁVAL

PORTFÓLIÓ • RAB SAROLTA • 2022

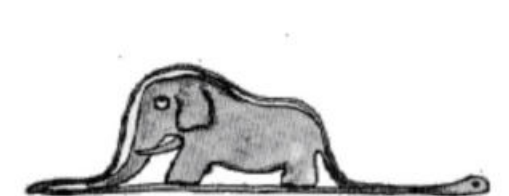
PÁLYÁZAT



"Az értékelési eljárásban, melyre minden pályázat kiírásakor kerül sor, az értékelési bizottság feladata az alábbiakban van meghatározva: az értékelési bizottság feladata az alábbiakban van meghatározva: az értékelési bizottság feladata az alábbiakban van meghatározva."

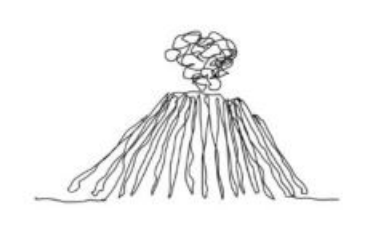


Konceptuálisan megfogalmazva a feladatokat, és meghatározott hat, nem felelt a feladatnak. Az a rész, amelyben nem kaptak elismerést. Az a rész, amelyben nem kaptak elismerést. Az a rész, amelyben nem kaptak elismerést."



Más szóval a feladat az alábbiakban, az értékelési bizottság feladata az alábbiakban van meghatározva. Az értékelési bizottság feladata az alábbiakban van meghatározva. Az értékelési bizottság feladata az alábbiakban van meghatározva."

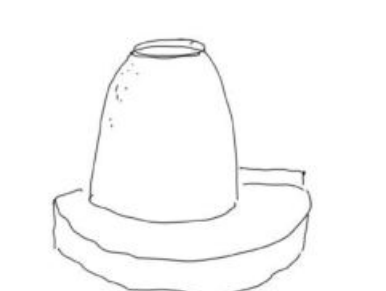
Autóval az általános elvárások. A kis tervek



A hegy méreteiről és a felépítéséről a pályázatokban meg kell adni a felépítéséről. A hegy méreteiről és a felépítéséről a pályázatokban meg kell adni a felépítéséről."



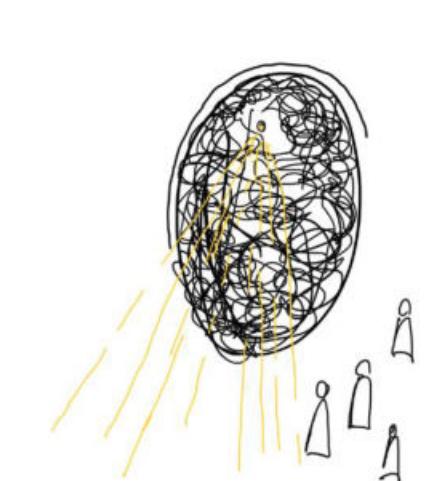
A hegy méreteiről és a felépítéséről a pályázatokban meg kell adni a felépítéséről. A hegy méreteiről és a felépítéséről a pályázatokban meg kell adni a felépítéséről."



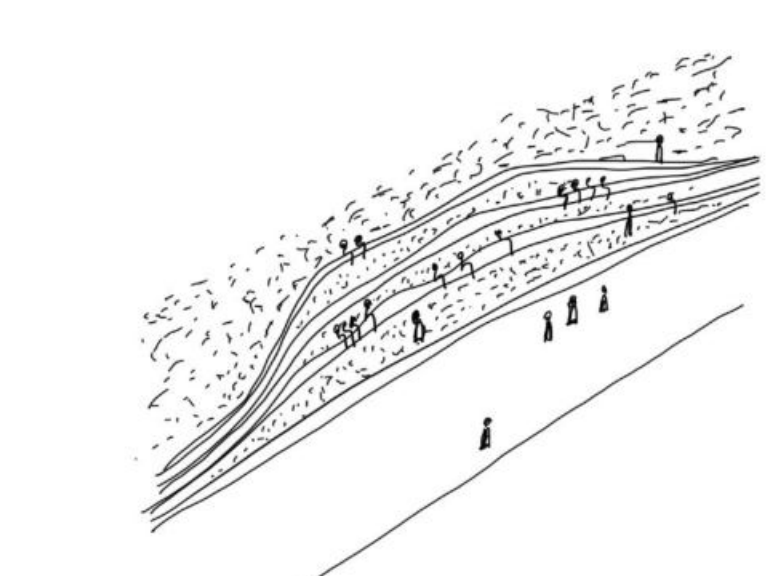
A hegy méreteiről és a felépítéséről a pályázatokban meg kell adni a felépítéséről. A hegy méreteiről és a felépítéséről a pályázatokban meg kell adni a felépítéséről."

Mit nyel le a hegy?

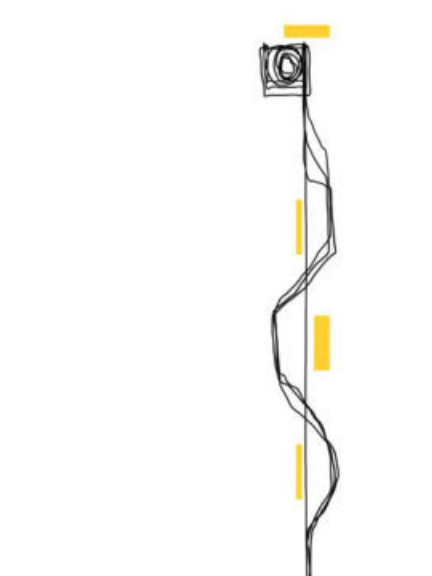
A badacsonyi légtérképet bemutató a hegy és a térsége, melyben a légtérképet az alábbiakban van meghatározva. A badacsonyi légtérképet bemutató a hegy és a térsége, melyben a légtérképet az alábbiakban van meghatározva."



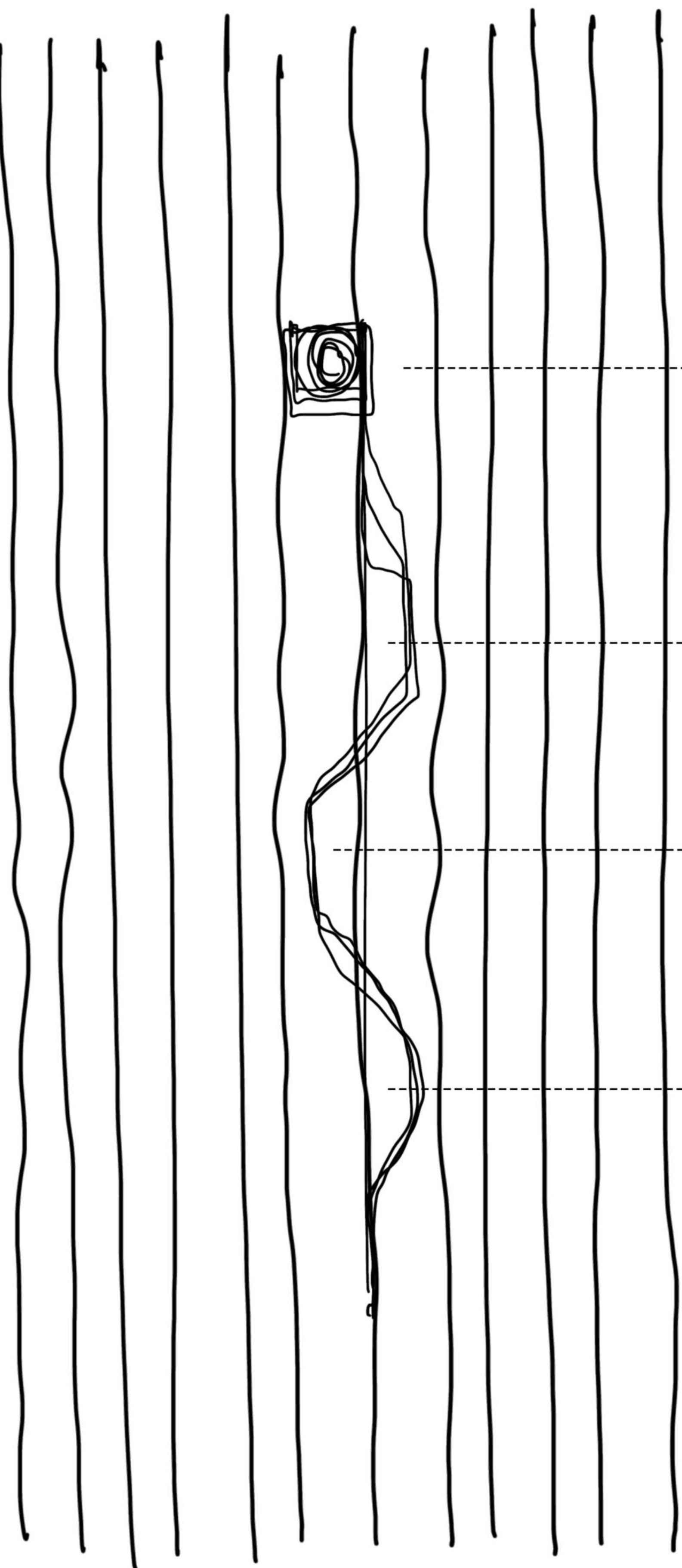
Közvetlen a hegy felől vevő feladat megfogalmazása. A feladat megfogalmazása az alábbiakban van meghatározva. A feladat megfogalmazása az alábbiakban van meghatározva."



Mind a hegyben a feladat megfogalmazása. A feladat megfogalmazása az alábbiakban van meghatározva. A feladat megfogalmazása az alábbiakban van meghatározva."



Meg a feladat megfogalmazása. A feladat megfogalmazása az alábbiakban van meghatározva. A feladat megfogalmazása az alábbiakban van meghatározva."

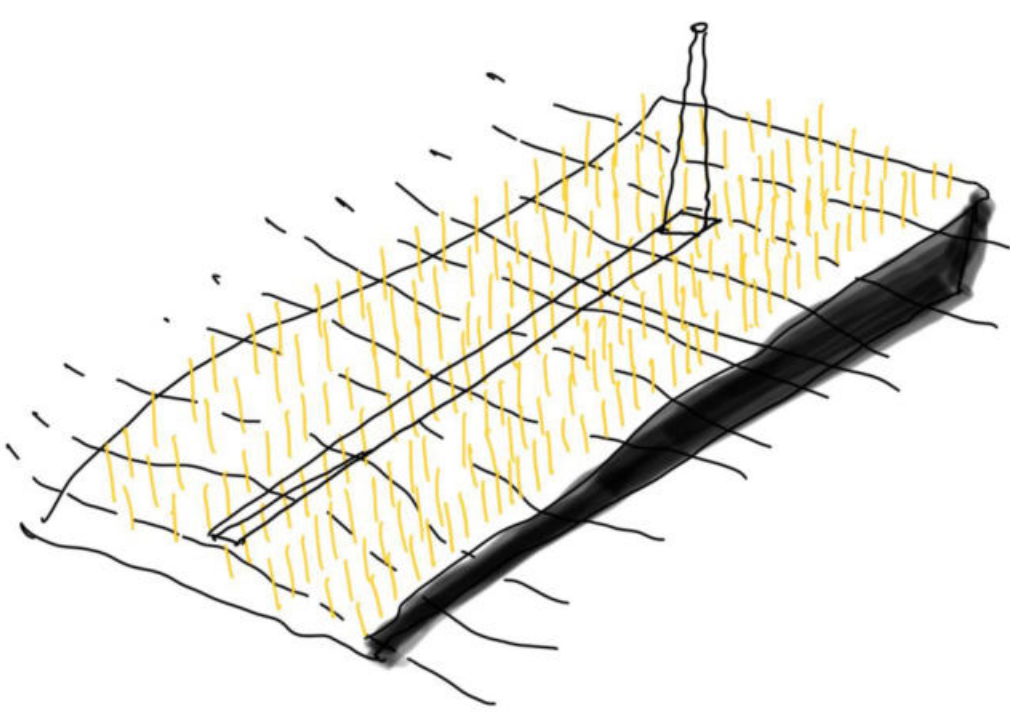


Közvetlen a hegy felől vevő feladat megfogalmazása. A feladat megfogalmazása az alábbiakban van meghatározva. A feladat megfogalmazása az alábbiakban van meghatározva."

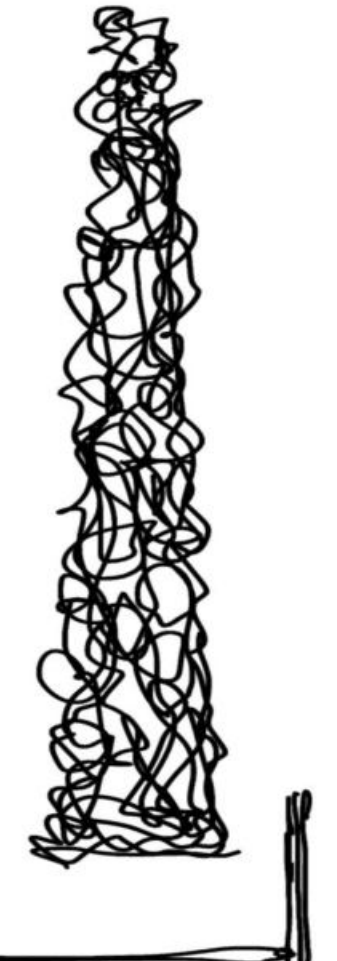
Közvetlen a hegy felől vevő feladat megfogalmazása. A feladat megfogalmazása az alábbiakban van meghatározva. A feladat megfogalmazása az alábbiakban van meghatározva."

Közvetlen a hegy felől vevő feladat megfogalmazása. A feladat megfogalmazása az alábbiakban van meghatározva. A feladat megfogalmazása az alábbiakban van meghatározva."

vezeték.



A légtérképet bemutató a hegy és a térsége, melyben a légtérképet az alábbiakban van meghatározva. A légtérképet bemutató a hegy és a térsége, melyben a légtérképet az alábbiakban van meghatározva."



A légtérképet bemutató a hegy és a térsége, melyben a légtérképet az alábbiakban van meghatározva. A légtérképet bemutató a hegy és a térsége, melyben a légtérképet az alábbiakban van meghatározva."

BADACSONYI KULTURÁLIS ÉS TURISZTIKAI KÖZPONT 2021

BADACSONYI KULTURÁLIS ÉS TURISZTIKAI KÖZPONT ÉPÍTÉSZETI ÖTLETPÁLYÁZAT • 2021 • MMA ÉPÍTŐMŰVÉSZETI TAGOZAT KÜLÖNDÍJ - BOGNÁR MELINDÁVAL

PÁLYÁZAT



ÉPÍTÉSZET LIGETE TERVPÁLYÁZAT • 2021 • KOLLEKTÍV MŰTEREMMEL: Kovács Zoltán, Fejes Tamás, Czirják Róbert, Ferkai Tamás, István Nóra, Herczku Róbert, Korózs Dóra, Ostoróczy Nóra, Rab Sarolta, Schmutzer Áron

PORTFÓLIÓ • RAB SAROLTA • 2022

PÁLYÁZAT



ÉPÍTÉSZET LIGETE TERVPÁLYÁZAT • 2021 • KOLLEKTÍV MŰTEREMMEL: Kovács Zoltán, Fejes Tamás, Czirják Róbert, Ferkai Tamás, István Nóra, Herczku Róbert, Korózs Dóra, Ostoróczyk Nóra, Rab Sarolta, Schmutzer Áron

PORTFÓLIÓ • RAB SAROLTA • 2022

PÁLYÁZAT

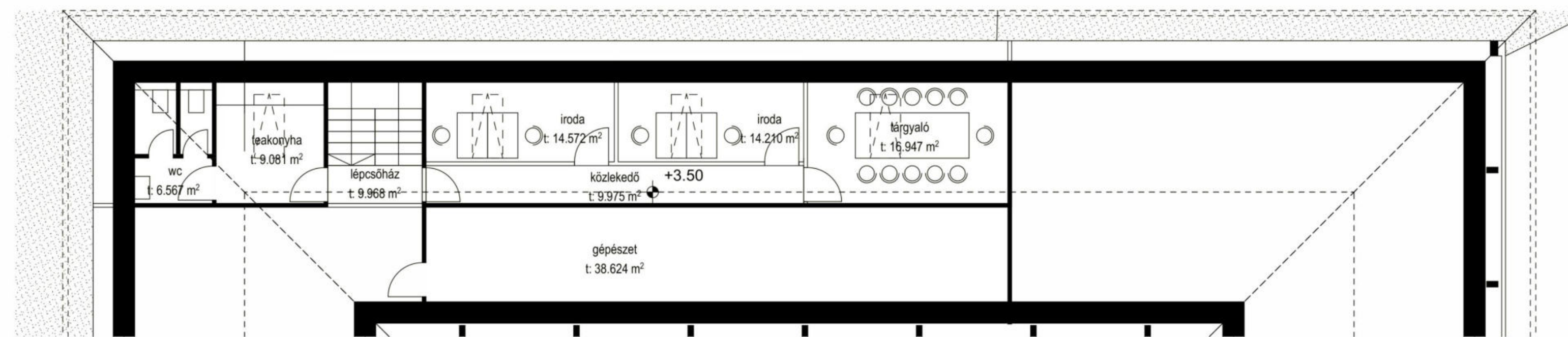


ÉPÍTÉSZET LIGETE TERVPÁLYÁZAT • 2021 • KOLLEKTÍV MŰTEREMMEL: Kovács Zoltán, Fejes Tamás, Czirják Róbert, Ferkai Tamás, István Nóra, Herczku Róbert, Korózs Dóra, Ostoróczy Nóra, Rab Sarolta, Schmutzer Áron

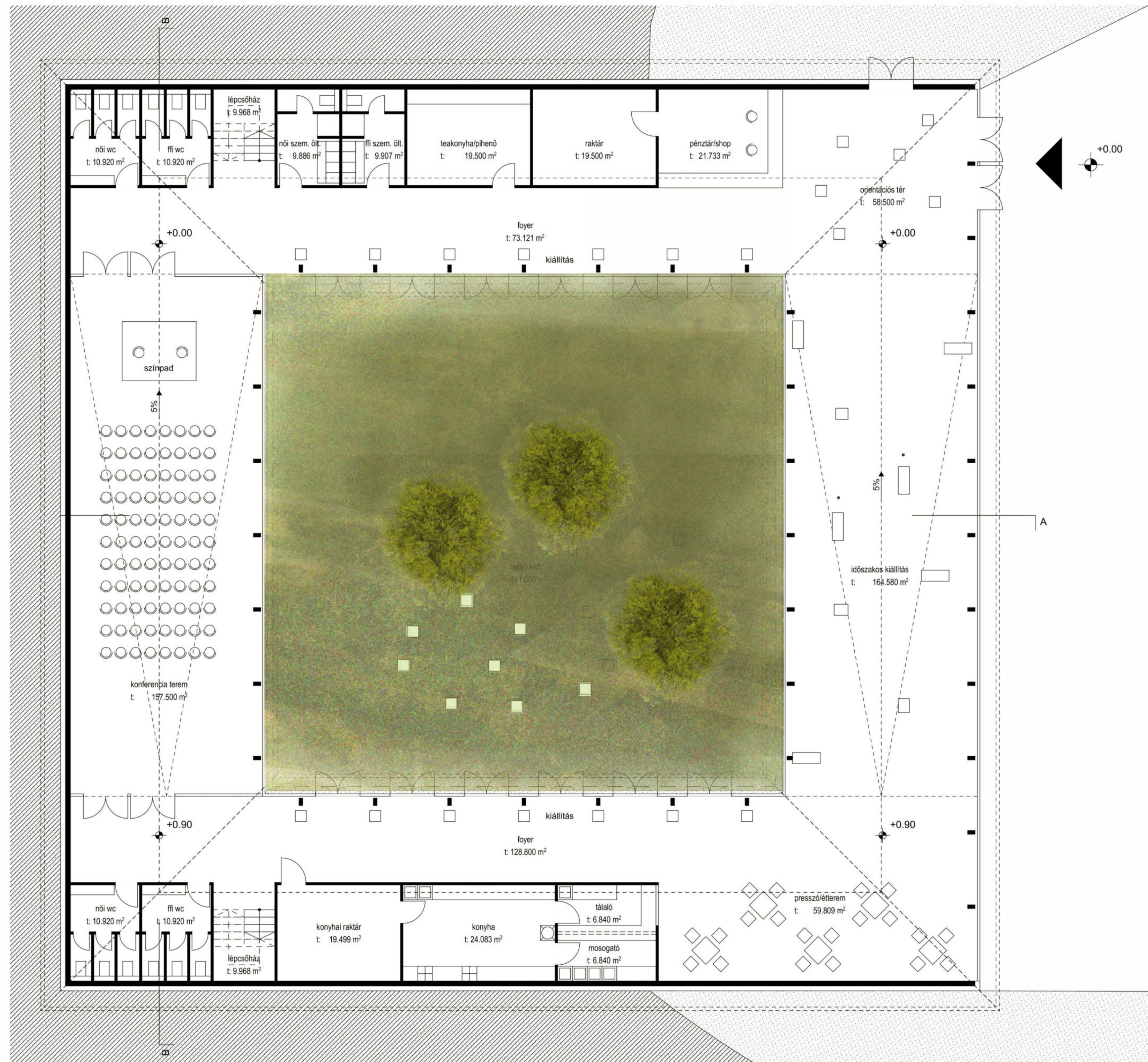
PORTFÓLIÓ • RAB SAROLTA • 2022



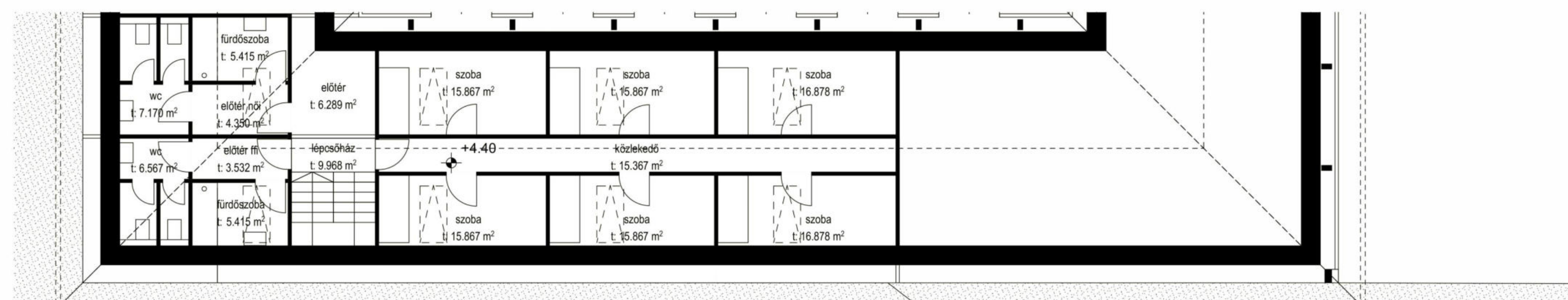
SZENNAI SKANZEN LÁTOGATÓKÖZPONT ÉPÍTÉSZETI ÖTLETPÁLYÁZAT • 2021 • EGYÉNI



emeleti alaprajz - irodaterék, 1:100



földszinti alaprajz, 1:100



emeleti alaprajz - kutatói szállások, 1:100

KERT

A látogatóközpont monolitikus, szaborszerű tömege egy zárt látogatói udvar köré szerveződik. A szabadtéri tevékenységeknek kiállításoknak, műhelymunkának helyet adó belső kert a falu új középületének központi tere. A keretét körülvevő, négyzet alaprajzot alkotó szárnyak adnak helyet a különböző funkcionális egységeknek, mint a kiállítóterek, étterem és konyha, konferenciaterem. A kert a belső terekben is szabadon körbejárható.

DOMB

Az épület karakteres megjelenését és erőteljes jelenlétét ellensúlyozza az a mesterséges feltöltés/domb, amely a helyszín déli részén található völgyre települve elrejtja a ház három homlokzatát, így csökkentve a tömeget. Az egyetlen szabadon hagyott homlokzat a bejárati rész felől a skanzen fele fordul. A bejárati homlokzat üvegfelületei által a skanzen külső tere a belső kert látképévé válna egy a külső és belső terek között folyamatosan áramló közeget jöj létre. Az oszlopos homlokzatszerkesztés a területen levő házak oszlopos tornácára játszó formai analógia.

TETŐ

Az épületből az egyetlen távolról, jelként felismerhető karakteres elem, amely egyben az épülettömeg tájba illeszkedését, rejtőzködő jelenlétét is adja az a faluképben hagyományosan jelen levő nádtető. A tető vonala sejteti az épület jelenlétét, ugyanakkor szervesen illeszkedik a kialakult településképhez. Azáltal, hogy a tető a terepszintre kerül, természetes anyaga, textúrája tapinthatóvá válik szemmagasságban és erőteljes, vonzó térfalakat képez. Kívülről a tető zárt, ferde síkjai a meghatározóak, bent viszont a tetőtérben elhelyezett irodákat és szálláshelyeket tetőfelülvilágításon keresztül éri a fény.



a látogatóközpontot egy mesterséges domb veszi körül, amely a bejárati homlokzat kivételével elrejtja az épület tömegét

TERVEZŐIRODAI GYAKORLAT, Közti Skardelli stúdió, fotó: Gulyás Attila, Építészfórum



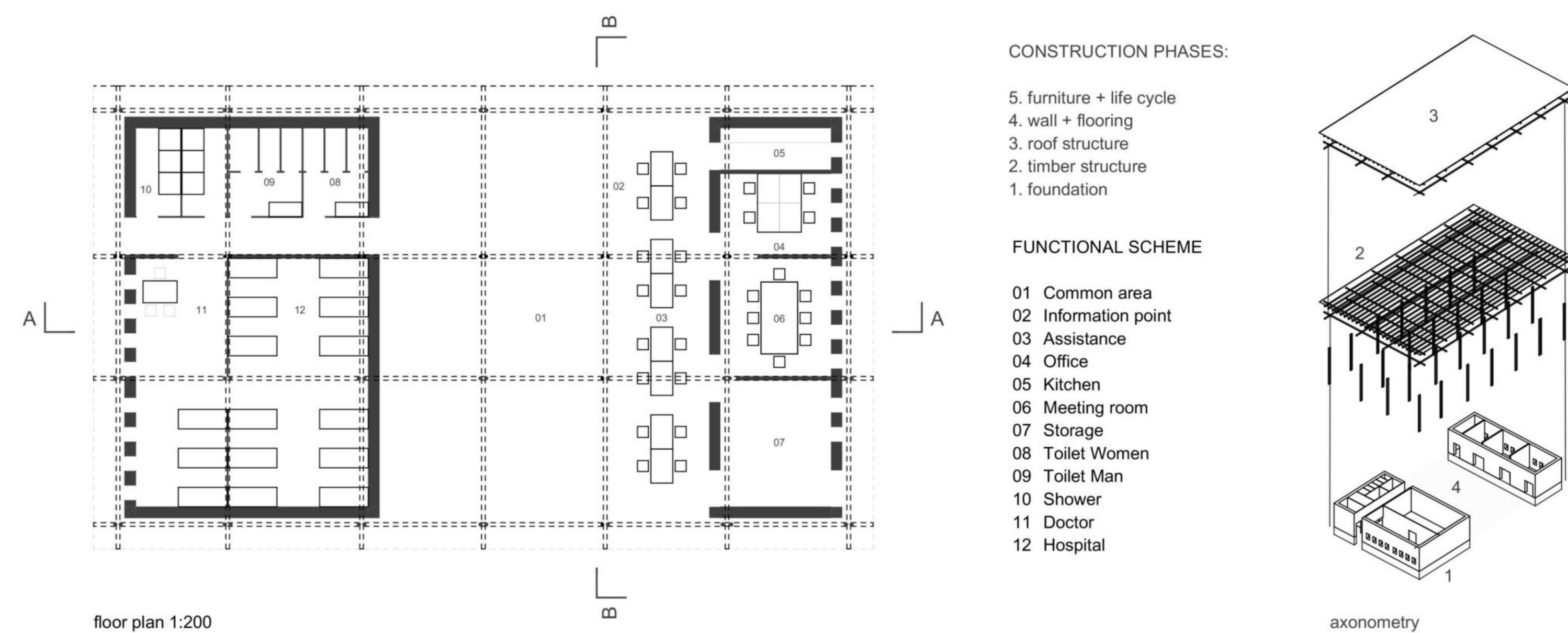
MVM DOME • KÖZTI Zrt. • VEZETŐ TERVEZŐ: Skardelli György
ÉPÍTÉSZEK: Borbély András, Borzsák Veronika, Csízy László, Petri Dávid, Oszoli Gellért, Varga Noémi, Bata István, Szegedi Éva, Rab Sarolta, Boda István, Jabudenszky Dóra, Méray-Horváth Mercédesz, Skrabákné Nagy Mariann, Skrabák Zoltán

PÁLYÁZAT

LEÍRÁS:

A képen látható nemzetközi tervpályázat témája egy sürgősségi ellátó központ létrehozása volt a természeti katasztrófák súlytotta Afrikában. Az épület a szociális ellátás nyújtó személyzet számára kialakított irodablokkból egy fedett-nyitott multifunkcionális térből és az orvosi ellátás tereiből áll. A koncepció egy a tájban kapuként megjelenő építmény kialakítása volt, amelynek fő szervező eleme a tető. A koncepció szerint elsőként a tető épül meg, amely otthont ad a segítségre szoruló tömegnek. A nyitott kompozíció teszi lehetővé a legtöbb segítségre szoruló személy ellátását.

A fallal körülvelt zárt terek a tető alatt elkülönülő tömegként jelennek, így emelve a kompozíció drámaiságát.

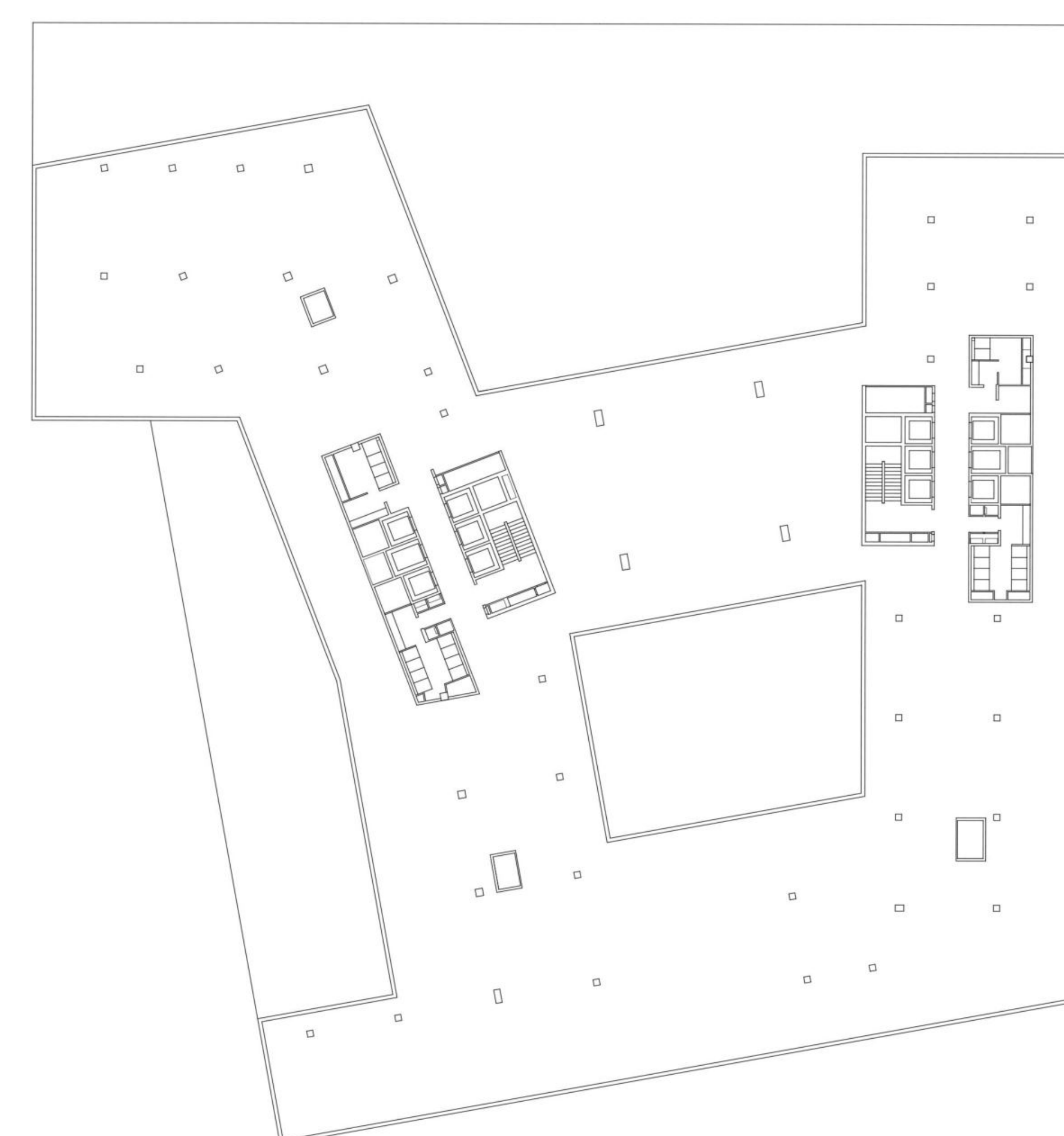


KAIRA LOORO NEMZETKÖZI PÁLYÁZAT • 2020 • GUILHERME LEICK-EL

TERVEZŐIRODAI GYAKORLAT, kép forrása: <https://divisare.com/projects/449757-3h-architects-balazs-danyi-corvin-5-office-building>,
fotó: Danyi Balázs



CORVIN TECHNOLÓGIA PARK, BUDAPEST VIII. KERÜLET, CORVIN SÉTÁNY • TERVEZŐK: CSILLAG KATALIN, GUNTHER ZSOLT • MUNKATÁRSAK: Békesi Tamás (projektvezető), Kállay Gábor, Tari Krisztina, Farkas Ádám, Bánkuti-Tóth Réka, Péteri Zsolt, Rab Sarolta, Boromissza Júlia, Galamb Emese, Gyuricza János, Oszlányi Soma, Csépké Tamás • BIGSEE ÉPÍTÉSZETI DÍJ 2022



TERVEZŐIRODAI GYAKORLAT, látványterv forrása: www.3h.hu



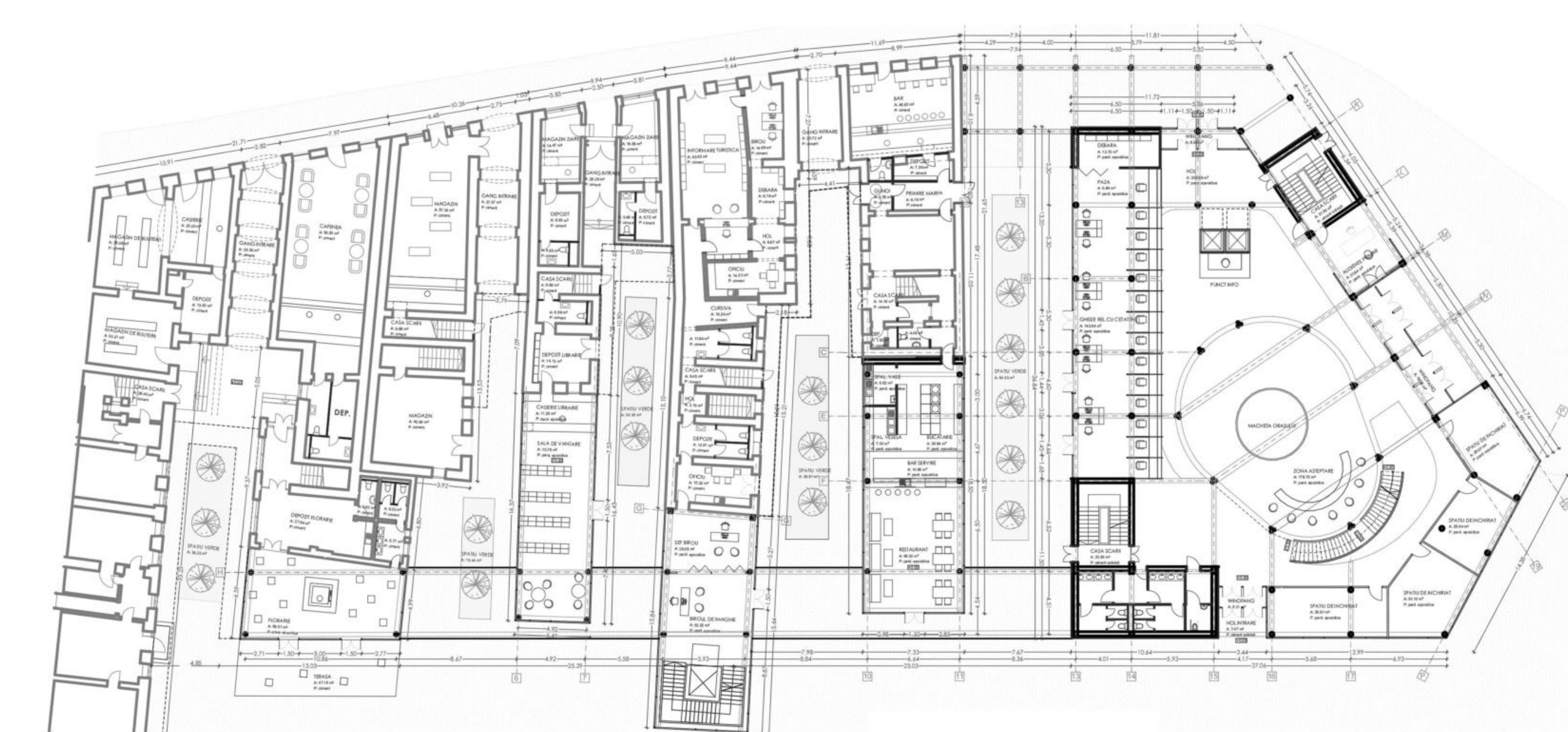
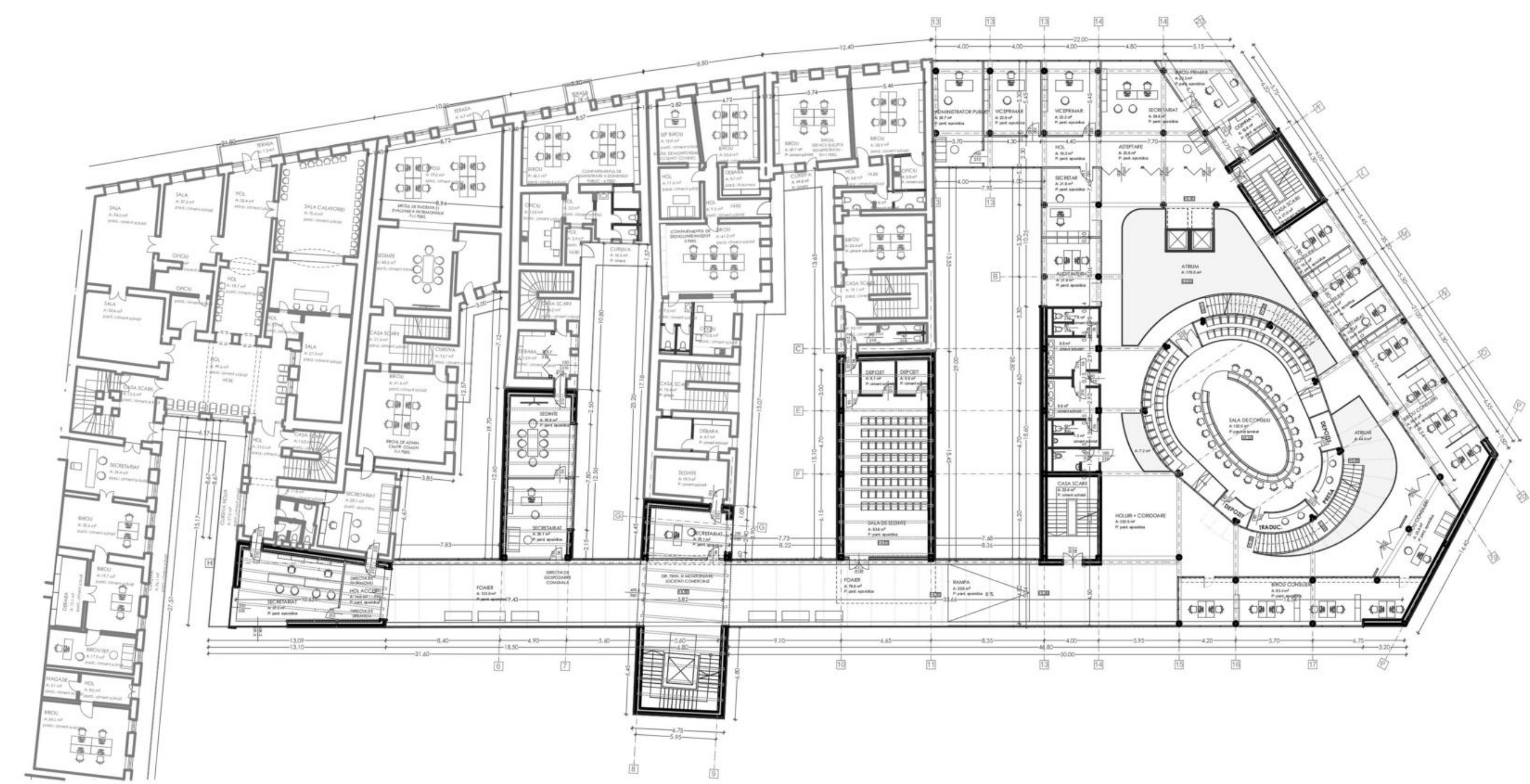
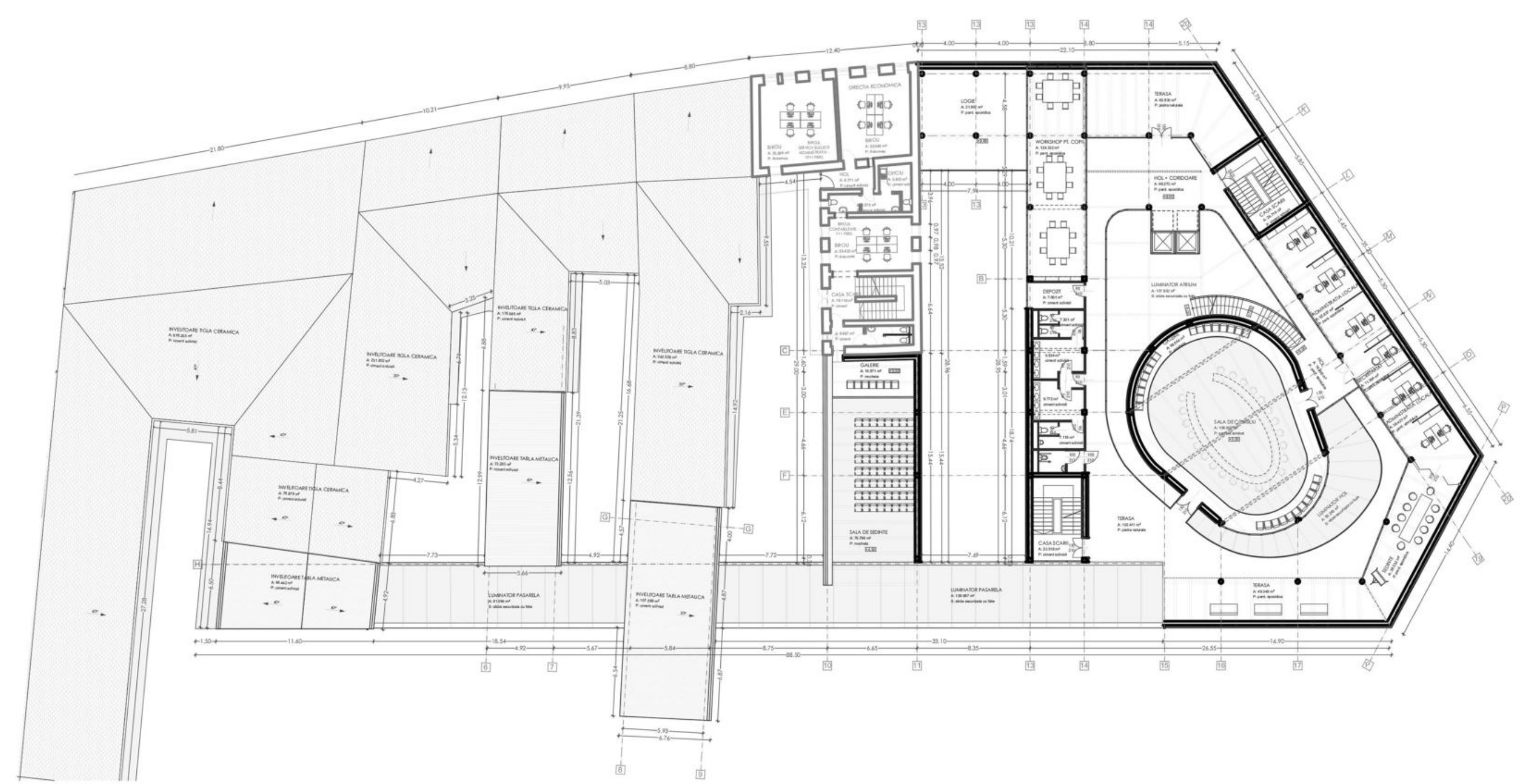
USZODA ÉS JÉGCSARNOK • KAZINCBARCIKA • TERVEZŐK: CSILLAG KATALIN, GUNTHER ZSOLT •
MUNKATÁRSÁK: Békesi Tamás (projektvezető), Csépké Tamás, Horváth Lilla, Rab Sarolta, Péteri Zsolt, Szabó Kristóf, Tari Krisztina, Henczel Zsolt

PORTFÓLIÓ • RAB SAROLTA • 2022

EGYETEMI TERV

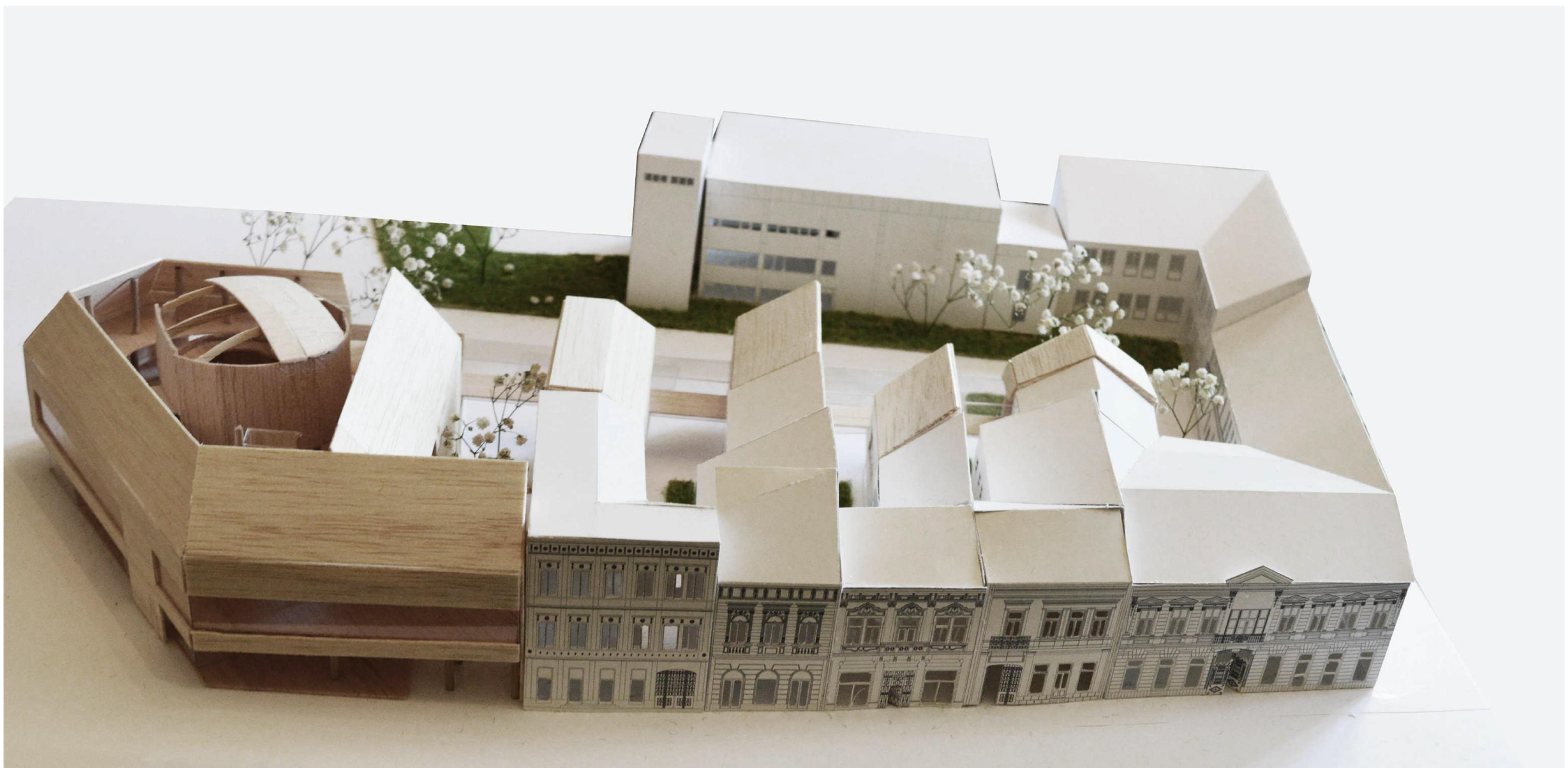
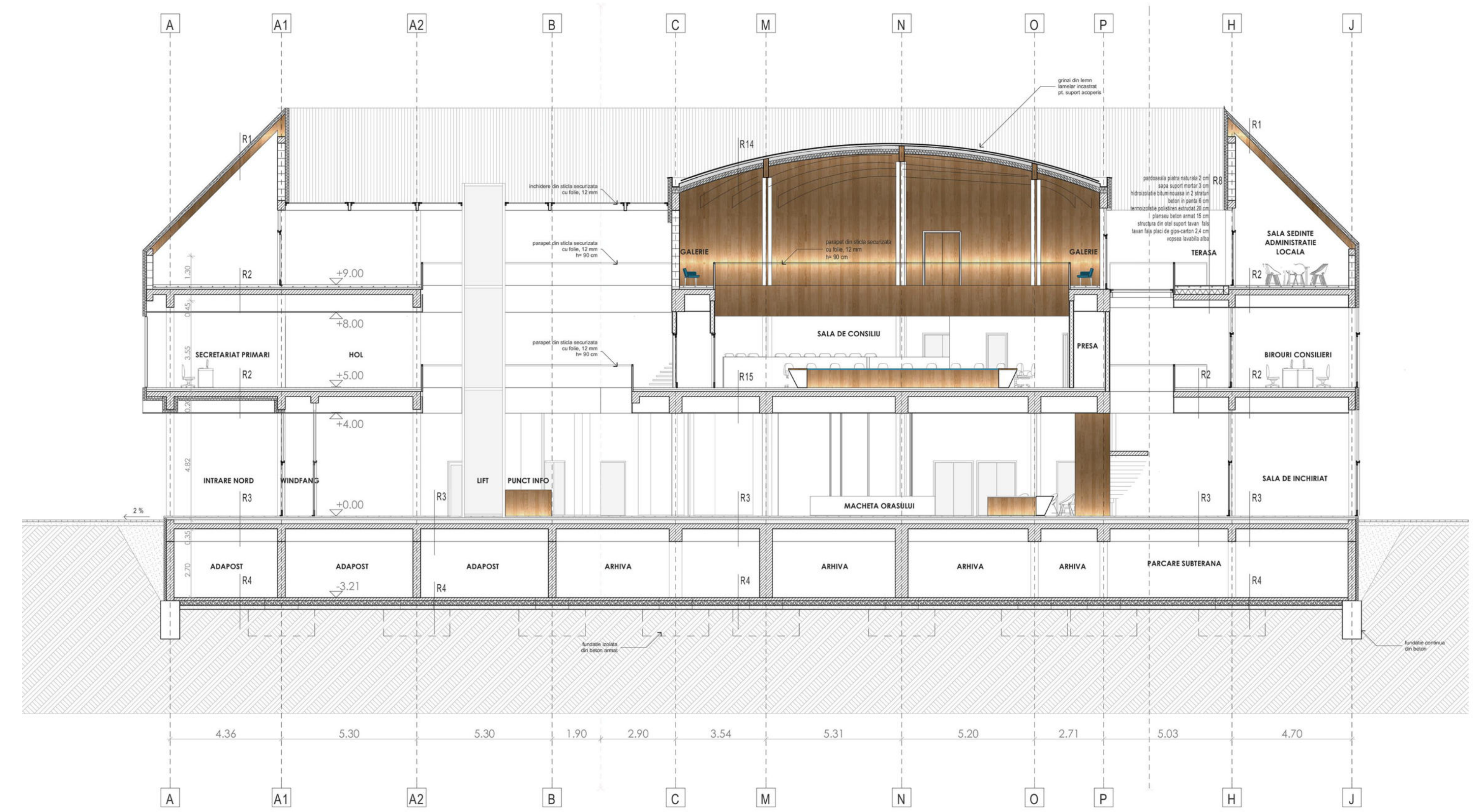
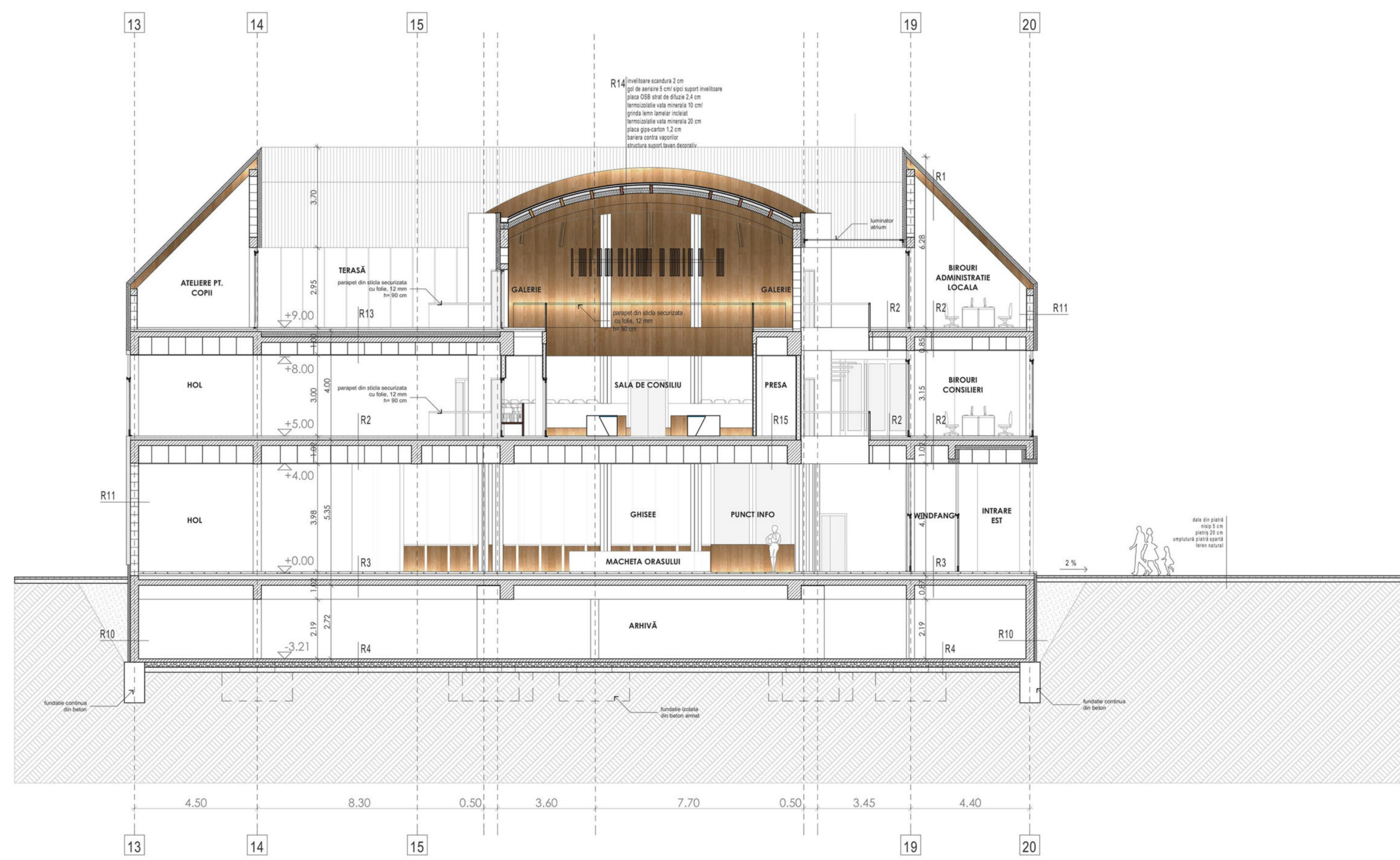
LEÍRÁS: A városháza terv Sepsiszentgyörgy számára szeretne létrehozni egy olyan házat, ahol a helyi önkormányzat és a lakosság találkozhat. A jelenlegi városházában a szükséges ügyintézésen helyiségein kívül hiányoznak azok a terek, amelyek a helyiekkel való kommunikációt erősítenék, ezért a városháza nem tud egyben a közösség háza is lenni. A terv célja a munkahelyek tereinek kialakításán kívül új közösségi helyek létrehozása is, mint a különböző eseményekre bérelhető terek, multifunkcionális előcsarnok, kiállítóter, konferencia terem.

A tervezési helyszín a történelmi központ, ahol öt üresen álló ház felújításával és bővítésével alakulna ki az új városháza. A terv része a házak belső udvarainak felújítása és ezáltal egy védett, csendes park kialakítása a központ forgalmában. Tömegformálásban az épület a reprezentatív tanácssterem köré szerveződik, amelyben a helyiek által is látogatható, nyílt tanácsülések zajlanak. Funkcionális kialakításban az épület két részre tagolódik: a földszint nyitott közösségi tereit az emeleten a hivatal zártabb irodái váltják fel. A polgármesteri iroda és titkárság az utca felőli homlokzaton kap helyet.



DIPLOMATERV • KOLOZSVÁRI MŰSZAKI EGYETEM • VÁROSHÁZA • SEPSISZENTGYÖRGY • 2017

PORTFÓLIÓ • RAB SAROLTA • 2022



DIPLOMATERV • KOLOZSVÁRI MŰSZAKI EGYETEM • VÁROSHÁZA • SEPSISZENTGYÖRGY • 2017

PORTFÓLIÓ • RAB SAROLTA • 2022

EGYETEMI TERV

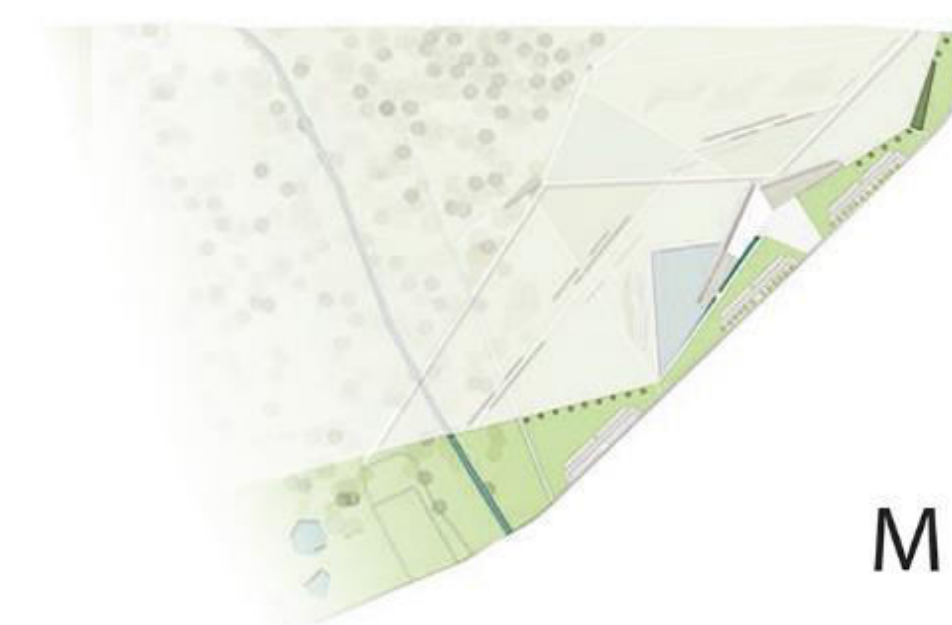


CSIRIBIRI JÁTÉKMÚZEUM ZÁRTKÖRŰ HALLGATÓI ÖTLETPÁLYÁZAT • 2015 • KOZÁR ESZTERREL ÉS NOVÁK FRUZZINÁVAL, KONZULENS: MAROSI BÁLINT • MEGVÉTEL

LEÍRÁS:

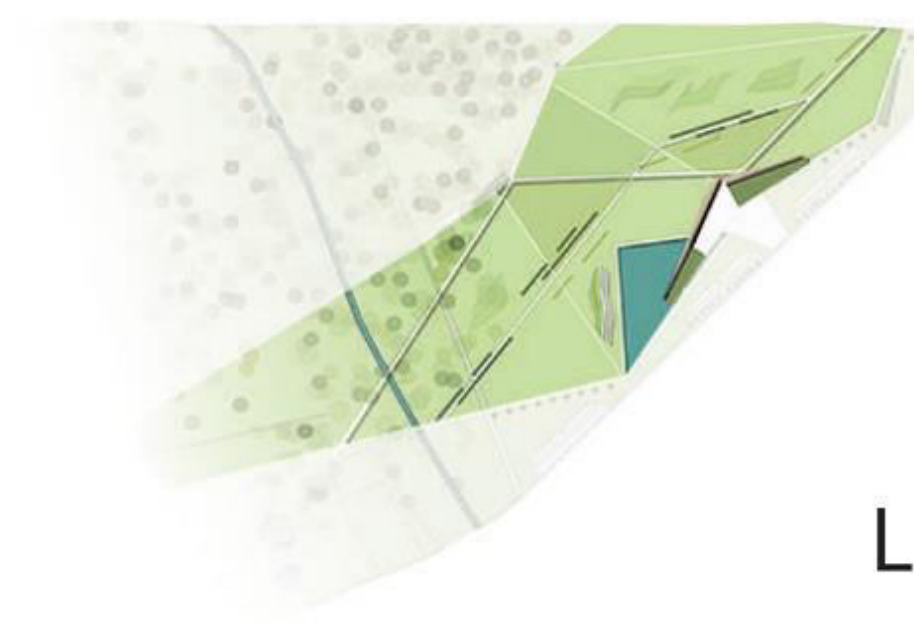
A tervezési helyszín Veresegyház, a medvepark melletti szabad zöldövezet. A tervezési helyszín három részre tagolódik: sűrű erdő, amely gyerektáboroknak ad otthont, ligetes park, amely szabadidős tevékenységeket tesz lehetővé és a megérkező zóna, amelynek a határán, kapuként jelenik meg az épület. A cél egy távoli hangsúly, erőteljes bejárat, ugyanakkor izgalmas téri élményt nyújtó ház létrehozása volt, amely játszóházat, kiállítóteret, kézműves műhelyeket foglal magába.

CSIRIBIRI JÁTÉKMŰZEUM ZÁRTKÖRŰ HALLGATÓI ÖTLETPÁLYÁZAT • 2015 • KOZÁR ESZTERREL ÉS NOVÁK FRUZZSINÁVAL, KONZULENS: MAROSI BÁLINT • MEGVÉTEL



M

A **MEGÉRKEZŐ** zóna nevéből adódóan a megérkezés helye. Ez a fő közlekedési tengellyel párhuzamosan húzódó sáv lehetővé teszi, hogy több helyen leparkoljanak az ideértogatók, attól függően, hogy mit szeretnének meglátogatni. Szeretnénk, ha az autókra az itt eltöltött idő alatt nem lennének rászorulva a látogatók, és ezt a zónát elhagyva már sétálva, biciklivel, kispvasúttal bebarangolhatnák a ligetes-erdős területeket. Elhelyeztünk egy éttermet is a megérkezés kapujában, elsősorban azért, hogy akár egy egész napot is gondtalanul el lehessen itt tölteni.



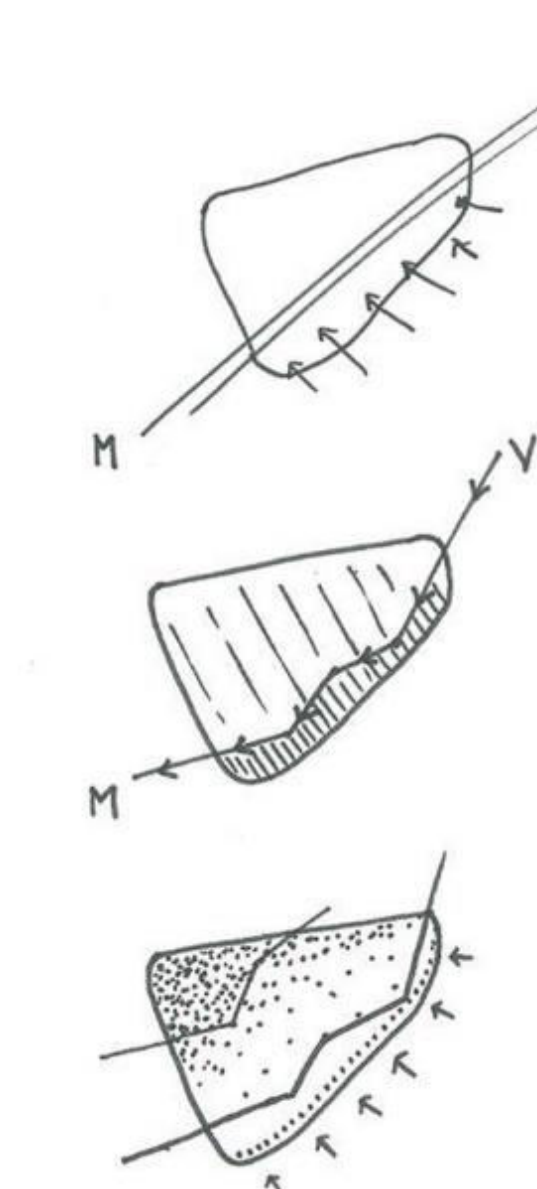
L

A **LIGET** zóna az akció színhelye, mely magában foglalja a múzeumot és múzeumkertet, a tágas zöld környezetet, amely összességében egy - a legnagyobb területű, változatos felhasználatú park. Az üthálózatunk által háromszögre tagolt zöld területek alkalmasak a különböző funkciók elhelyezésére. Itt alakítottuk ki a szánkódombokat (fajtekókkal), a nagy homokozót, a csónakozó tavat, helyet adunk az egyedi kialakítású játszótérnek, a vizes játszótérnek, területszerte pedig piknikszőhelyek alakítottunk ki. Mivel fontosnak tartottuk, hogy az az állatok köztéljen mindenki, ezért egy - a terület északi csücskét egészen a medveotthonig összekötő - kövutatat terveztünk, amellyel a távolágok csökkenése mellett a gyerekeknek szeretünk volna kedvezni.



E

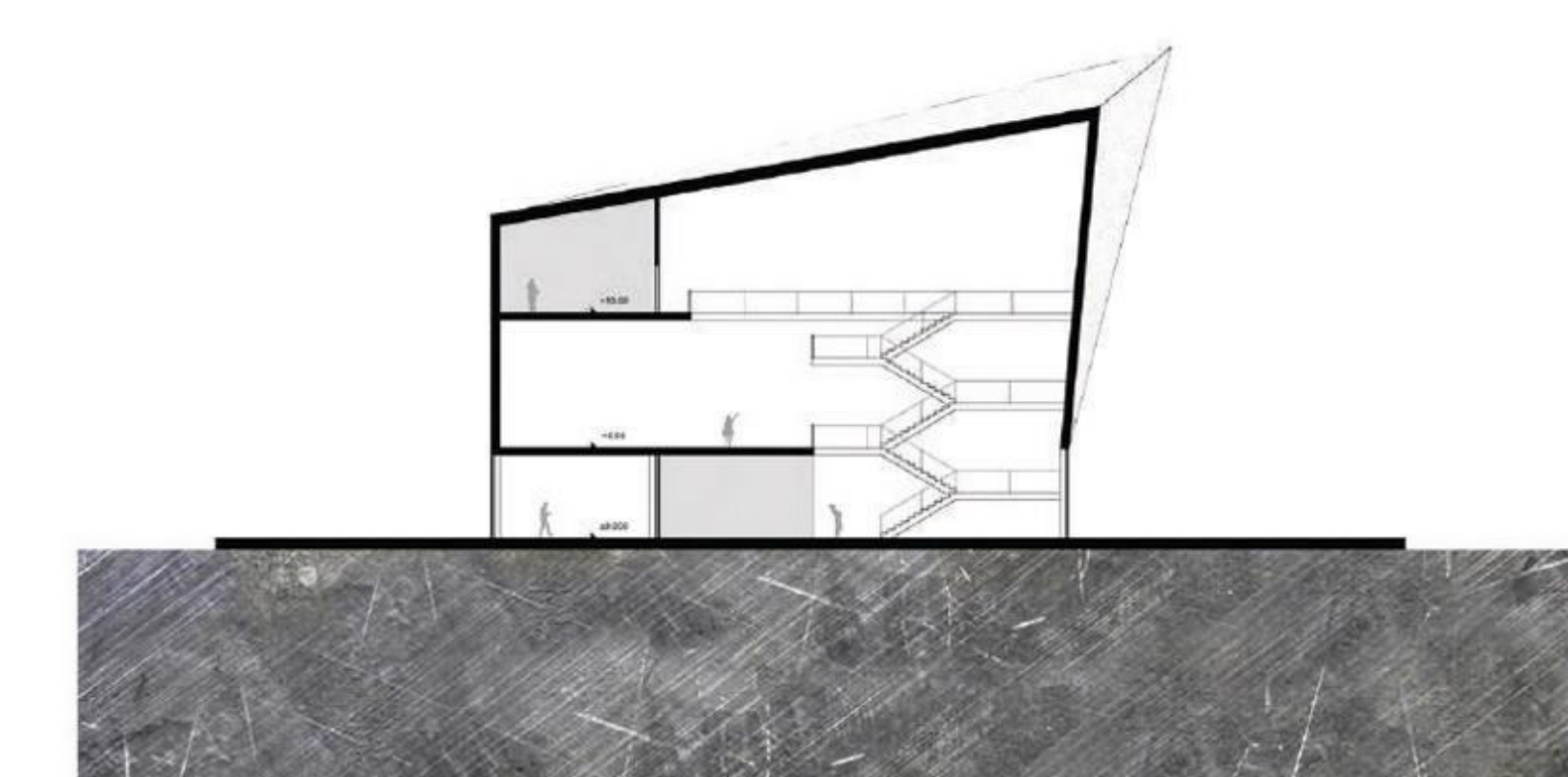
Az **ERDŐ** zóna egyfajta védterme a belső ligetnek, miközben nagyon fontos funkcióknak ad helyet. A részben telepített erdő előben a zónában a legüröbb, de természetesen a liget zónába is ártólynak a fák. Itt helyeztük el az erdei iskolát, ami így a terület szoros része, de mégis kap egy kis privát jellegét is. Itt található továbbá a csilagda és az arborétum is. Ezeket kívül az egész napos időeltöltés jegyében kiegészítettük a koncepciót egy erdei kalandparkkal, ami átrölyk a területáron túra is. A zónáztatással különböző minőségű területeket hozunk létre, de ezeket nem határozzuk el élesen egymástól, a cél változatos és természetközeli ösztökés.



A Medvepark és Veresegyház neve már mindenki számára összefonódott. Ebből a kapcsolatból szeretnénk a gyermekmúzeumot is bevonni. Területünk egy kulturális-szabadidő zóna létrehozása. Kíváncsi gondolatunk ennek a „kulturális tengelynek” a felállítása.

A Medvepark és területünk irányába egy fő közlekedési tengely húzódik Veresegyház irányából mind autózva, mind tömegközlekedéssel innen érkezők a látogatók. Ez a tengely nem csak az összeköttetést szolgálja, hanem a területünket egyben le is határolja a belső, lazább természetközeli zónától, így egy intenzív megérkezési sáv jön létre.

A megközelítéssel adódó tergelgyesség gondolatára a területünket is lineáris felosztással terveztük a lehető legtöbb zöld felület megtartásával és a legkevesebb épített beavatkozással. Három zónát hoztunk létre, melyek a megérkezési „zárosi” világától egészen a sűrű erdőig terjednek, ezzel mindkettőt irányból védve a belső parkot.



EGYETEMI TERV



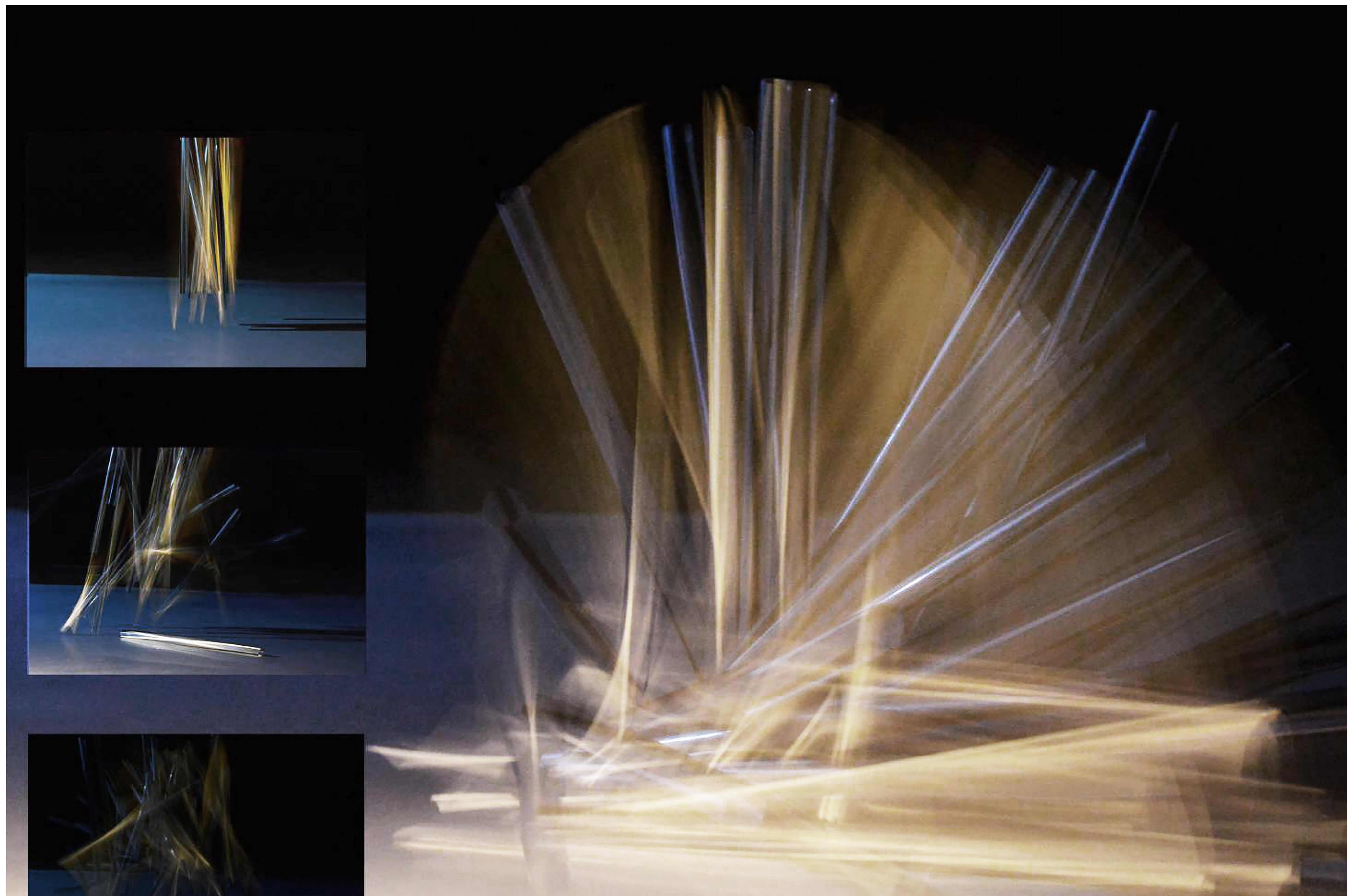
HELLO WOOD • SANCTUARY • 2015 • VEZETŐ TERVEZŐ: JENNIFER ARGO, LEE YVETT, Flavia Notarianni, Bianka Hajdú, Joe Ridealgh, Johannes Fandl, Kate McAleer, Pablo Martínez, Sarolta Rab, Raya Boyukova, Tomasz Budnicki, Zsófia Kőműves

LEÍRÁS:

A HelloWood nemzetközi alkotótábor keretein belül terveztük és építettük meg a képen látható szentélyt, amely egy szigorúan szerkesztett külső burokból és egy szabadon, a helyszínen formált belső burokból állt. Az így kialakult belső tér három részre tagolódott: az eső egy megemlékezés rész a bejáratnál, ahol különböző tárgyakat lehetett elhelyezni, második egy közösségi rész a bejárat szinten, míg a harmadik egy egyéni meditációs tér, amelyhez egy szűk lépcső vezetett fel és a fent a tér csak az ég fele nyitott.

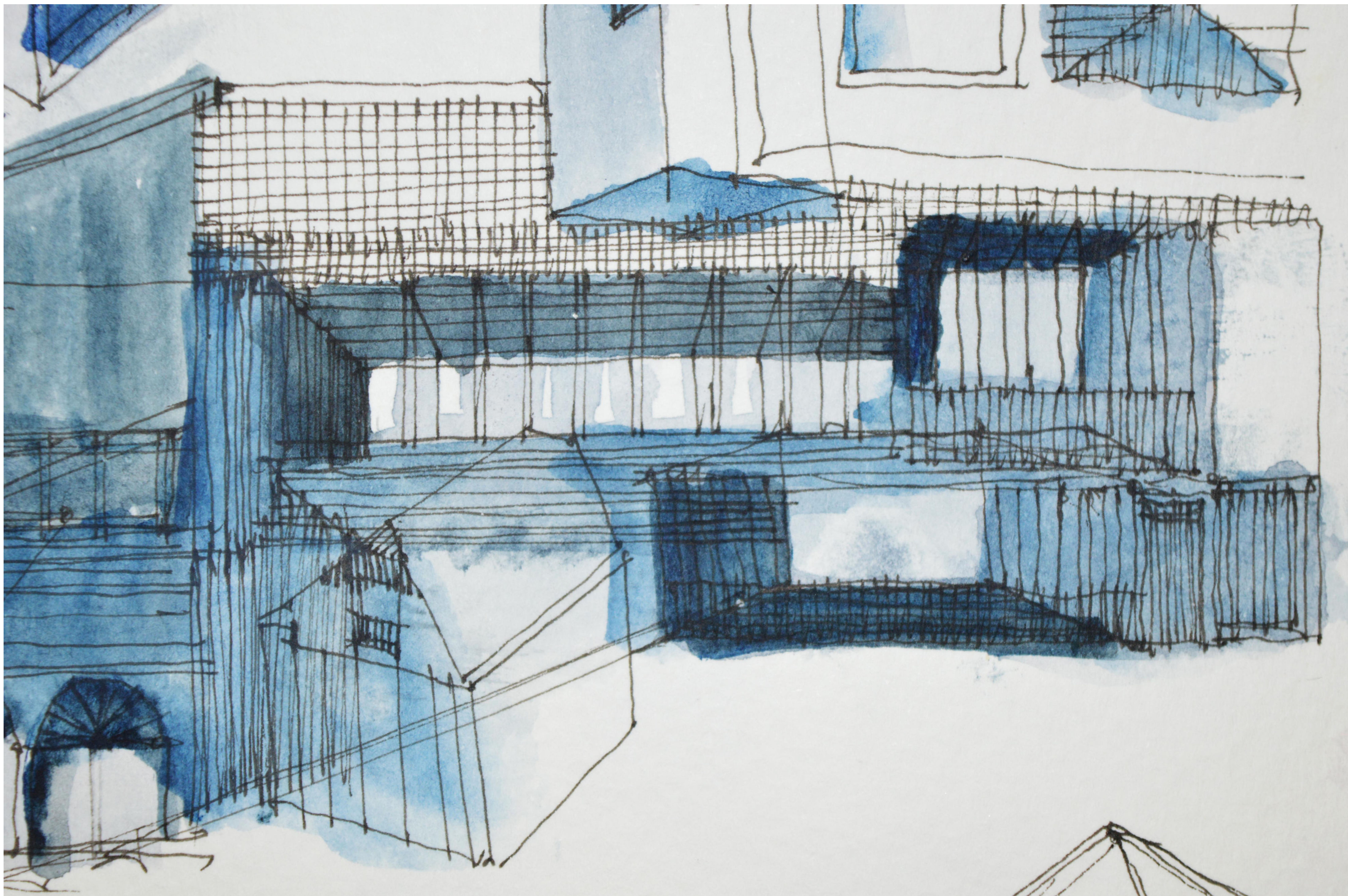
PORTFÓLIÓ • RAB SAROLTA • 2022

EGYETEMI TERV



MOBILION • TÉR ÉS MOZGÁS KÍSÉRLET • 2014 • KOSIK PÉTERREL • KONZULENS: SEBESTÉNY FERENC

PORTFÓLIÓ • RAB SAROLTA • 2022



RAJZOK 2018



RAJZOK 2018

