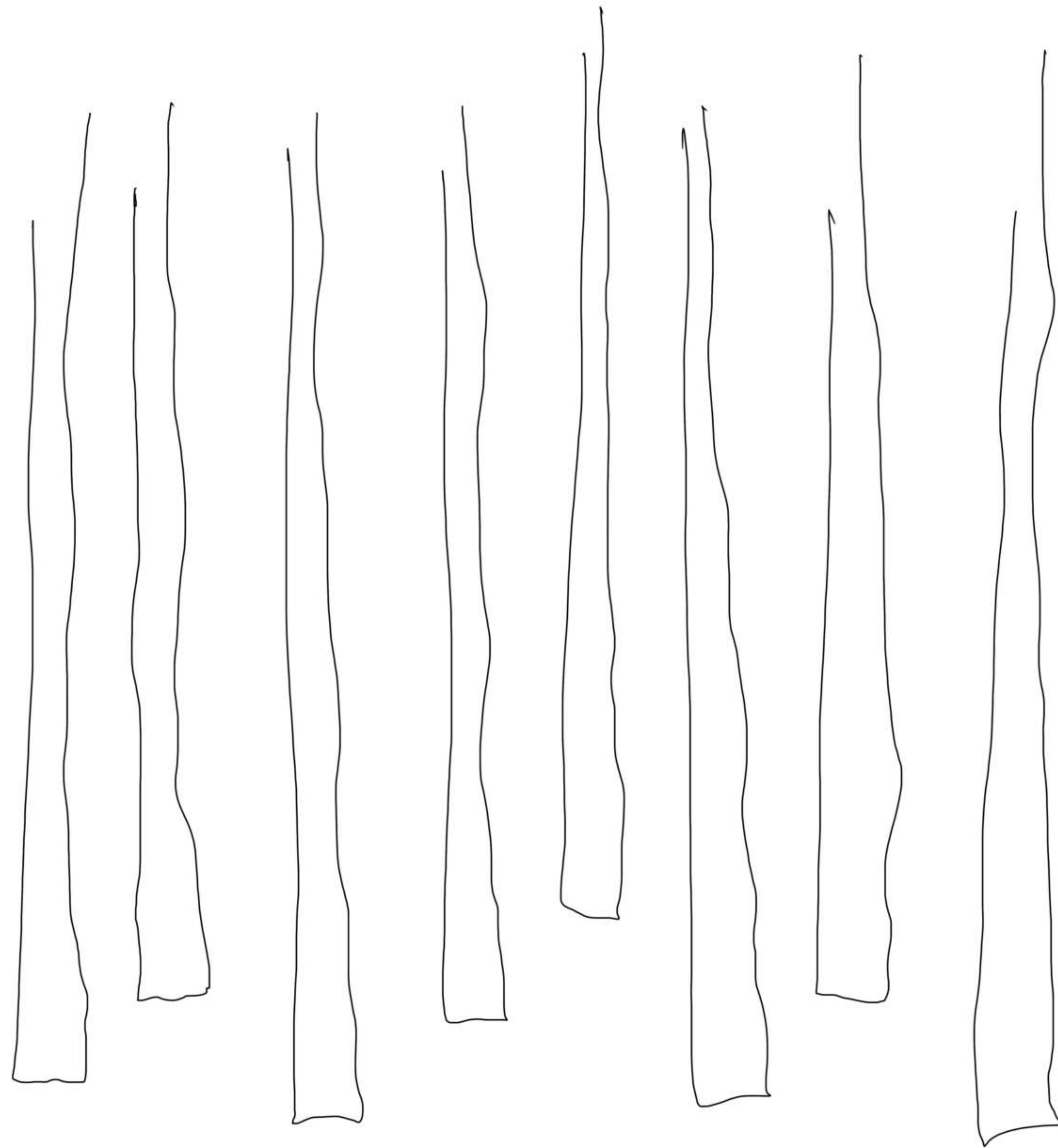


RAJZOK • HEGY • 2021

PORTFÓLIÓ • RAB SAROLTA • 2022

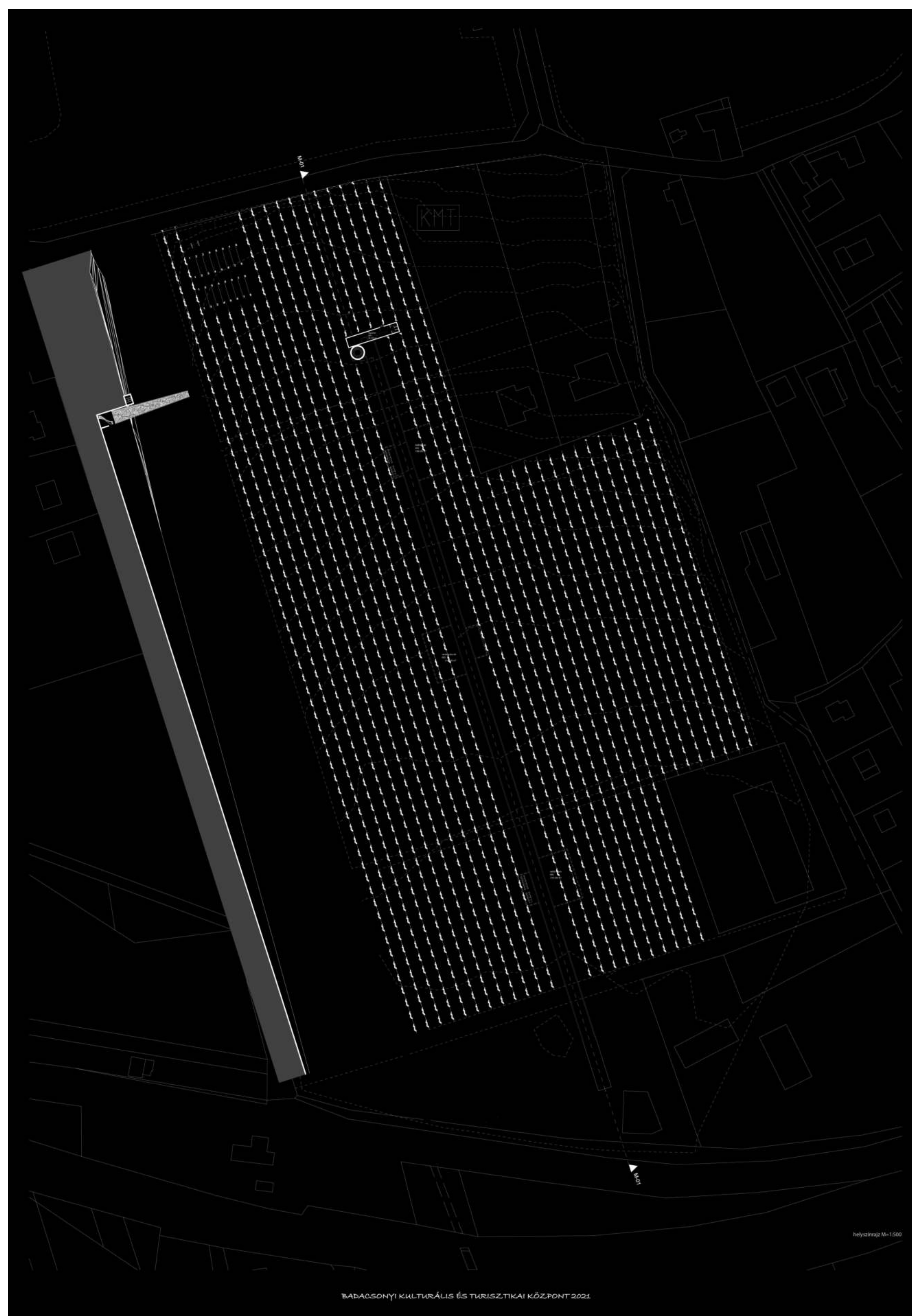


RAJZOK • ERDŐ • 2021

PORTFÓLIÓ • RAB SAROLTA • 2022



PÁLYÁZAT



BADACSONYI KULTURÁLIS ÉS TURISZTIKAI KÖZPONT ÉPÍTÉSZETI ÖTLETPÁLYÁZAT • 2021 •  
MMA ÉPÍTŐMŰVÉSZETI TAGOZAT KÜLÖNDÍJ - BOGNÁR MELINDÁVAL

PORTFÓLIÓ • RAB SAROLTA • 2022



# PÁLYÁZAT



"Az ökológiai egyensúly, mely a földi életet a szélsőségekkel szembe állítva fenntartja, a természet és az emberiség közötti kapcsolatokat jelképezi. Az ökológiai egyensúlyt a természet szabja meg, és az emberiségnek csak addig szabad beavatkoznia, amíg az egyensúlyt nem veszíti el."



Közvetlenül a hegycsúcsok mögött, az erdőszél mentén, nagy fák és cserjések találhatók. Az erdő ebben nemcsak a természet részét képezi, hanem a társadalom és a kultúra részét is. Az erdő a természet részét képezi, és az emberiségnek csak addig szabad beavatkoznia, amíg az egyensúlyt nem veszíti el."



Miért fontos a természet az emberiség számára? A természet a földi életet fenntartja, és az emberiség csak addig szabad beavatkoznia, amíg az egyensúlyt nem veszíti el. A természet a földi életet fenntartja, és az emberiség csak addig szabad beavatkoznia, amíg az egyensúlyt nem veszíti el."

Autó az út mentén. A fák sora.



A hegycsúcsok mögött, az erdőszél mentén, nagy fák és cserjések találhatók. Az erdő ebben nemcsak a természet részét képezi, hanem a társadalom és a kultúra részét is. Az erdő a természet részét képezi, és az emberiségnek csak addig szabad beavatkoznia, amíg az egyensúlyt nem veszíti el."

A hegycsúcsok mögött, az erdőszél mentén, nagy fák és cserjések találhatók. Az erdő ebben nemcsak a természet részét képezi, hanem a társadalom és a kultúra részét is. Az erdő a természet részét képezi, és az emberiségnek csak addig szabad beavatkoznia, amíg az egyensúlyt nem veszíti el."

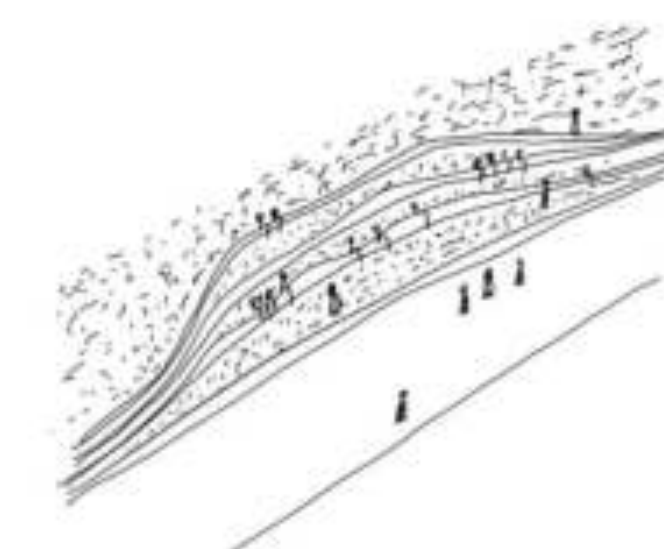
A hegycsúcsok mögött, az erdőszél mentén, nagy fák és cserjések találhatók. Az erdő ebben nemcsak a természet részét képezi, hanem a társadalom és a kultúra részét is. Az erdő a természet részét képezi, és az emberiségnek csak addig szabad beavatkoznia, amíg az egyensúlyt nem veszíti el."

## Mit nyújt le a hegy?

A hegycsúcsok mögött, az erdőszél mentén, nagy fák és cserjések találhatók. Az erdő ebben nemcsak a természet részét képezi, hanem a társadalom és a kultúra részét is. Az erdő a természet részét képezi, és az emberiségnek csak addig szabad beavatkoznia, amíg az egyensúlyt nem veszíti el."



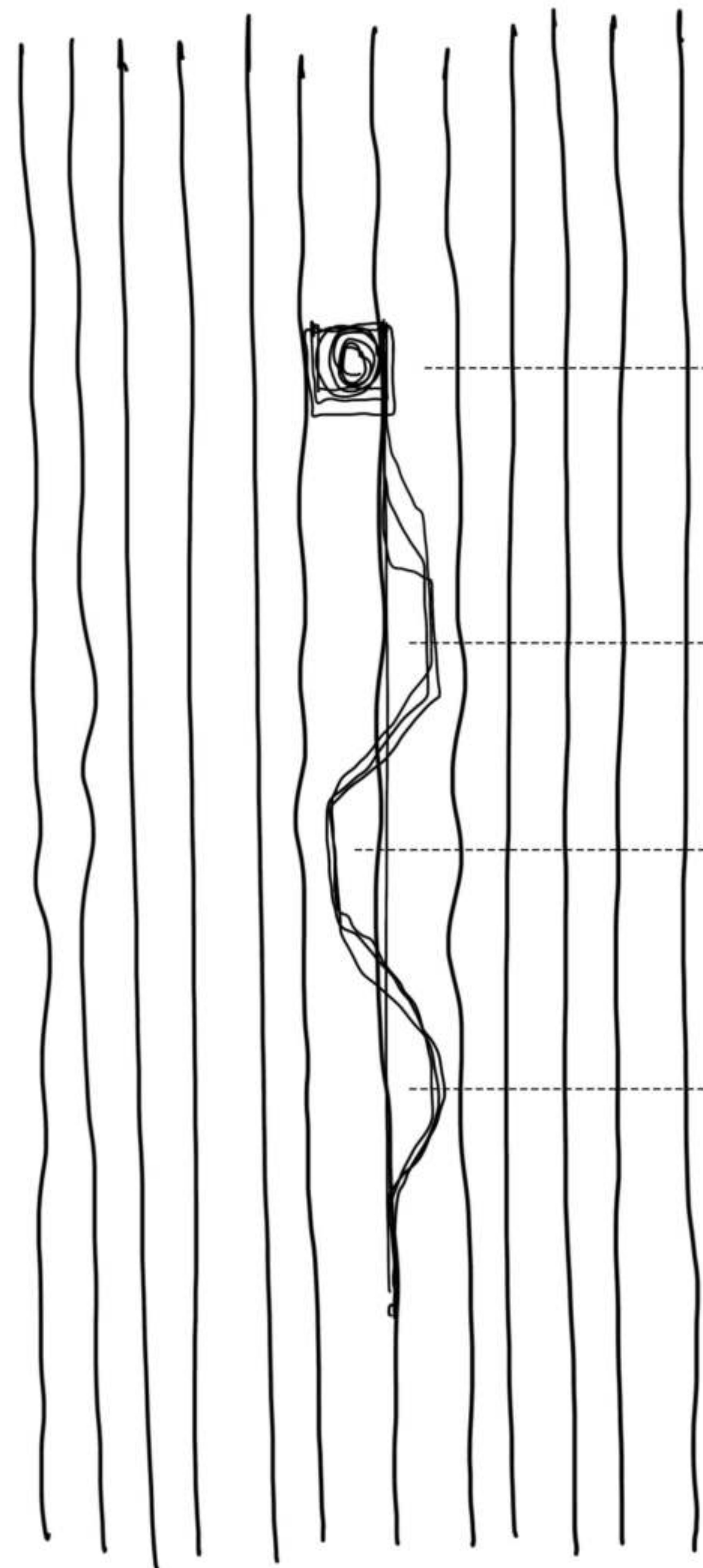
A hegycsúcsok mögött, az erdőszél mentén, nagy fák és cserjések találhatók. Az erdő ebben nemcsak a természet részét képezi, hanem a társadalom és a kultúra részét is. Az erdő a természet részét képezi, és az emberiségnek csak addig szabad beavatkoznia, amíg az egyensúlyt nem veszíti el."



A hegycsúcsok mögött, az erdőszél mentén, nagy fák és cserjések találhatók. Az erdő ebben nemcsak a természet részét képezi, hanem a társadalom és a kultúra részét is. Az erdő a természet részét képezi, és az emberiségnek csak addig szabad beavatkoznia, amíg az egyensúlyt nem veszíti el."



A hegycsúcsok mögött, az erdőszél mentén, nagy fák és cserjések találhatók. Az erdő ebben nemcsak a természet részét képezi, hanem a társadalom és a kultúra részét is. Az erdő a természet részét képezi, és az emberiségnek csak addig szabad beavatkoznia, amíg az egyensúlyt nem veszíti el."

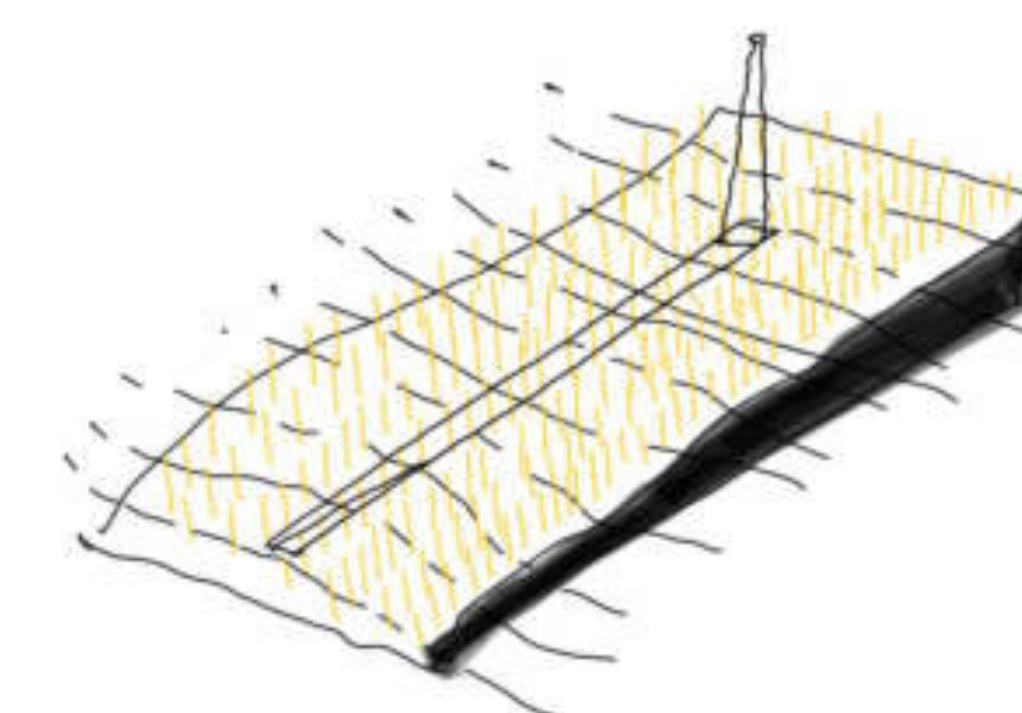


A hegycsúcsok mögött, az erdőszél mentén, nagy fák és cserjések találhatók. Az erdő ebben nemcsak a természet részét képezi, hanem a társadalom és a kultúra részét is. Az erdő a természet részét képezi, és az emberiségnek csak addig szabad beavatkoznia, amíg az egyensúlyt nem veszíti el."

A hegycsúcsok mögött, az erdőszél mentén, nagy fák és cserjések találhatók. Az erdő ebben nemcsak a természet részét képezi, hanem a társadalom és a kultúra részét is. Az erdő a természet részét képezi, és az emberiségnek csak addig szabad beavatkoznia, amíg az egyensúlyt nem veszíti el."

A hegycsúcsok mögött, az erdőszél mentén, nagy fák és cserjések találhatók. Az erdő ebben nemcsak a természet részét képezi, hanem a társadalom és a kultúra részét is. Az erdő a természet részét képezi, és az emberiségnek csak addig szabad beavatkoznia, amíg az egyensúlyt nem veszíti el."

A hegycsúcsok mögött, az erdőszél mentén, nagy fák és cserjések találhatók. Az erdő ebben nemcsak a természet részét képezi, hanem a társadalom és a kultúra részét is. Az erdő a természet részét képezi, és az emberiségnek csak addig szabad beavatkoznia, amíg az egyensúlyt nem veszíti el."



A hegycsúcsok mögött, az erdőszél mentén, nagy fák és cserjések találhatók. Az erdő ebben nemcsak a természet részét képezi, hanem a társadalom és a kultúra részét is. Az erdő a természet részét képezi, és az emberiségnek csak addig szabad beavatkoznia, amíg az egyensúlyt nem veszíti el."



PÁLYÁZAT



ÉPÍTÉSZET LIGETE TERVPÁLYÁZAT • 2021 • KOLLEKTÍV MŰTEREMMEL: Kovács Zoltán, Fejes Tamás, Czirják Róbert, Ferkai Tamás, István Nóra, Herczku Róbert, Korózs Dóra, Ostoróczy Nóra, Rab Sarolta, Schmutzer Áron

PORTFÓLIÓ • RAB SAROLTA • 2022



PÁLYÁZAT



ÉPÍTÉSZET LIGETE TERVPÁLYÁZAT • 2021 • KOLLEKTÍV MŰTEREMMEL: Kovács Zoltán, Fejes Tamás, Czirják Róbert, Ferkai Tamás, István Nóra, Herczku Róbert, Korózs Dóra, Ostoróczyk Nóra, Rab Sarolta, Schmutzer Áron

PORTFÓLIÓ • RAB SAROLTA • 2022



PÁLYÁZAT



ÉPÍTÉSZET LIGETE TERVPÁLYÁZAT • 2021 • KOLLEKTÍV MŰTEREMMEL: Kovács Zoltán, Fejes Tamás, Czirják Róbert, Ferkai Tamás, István Nóra, Herczku Róbert, Korózs Dóra, Ostoróczy Nóra, Rab Sarolta, Schmutzer Áron

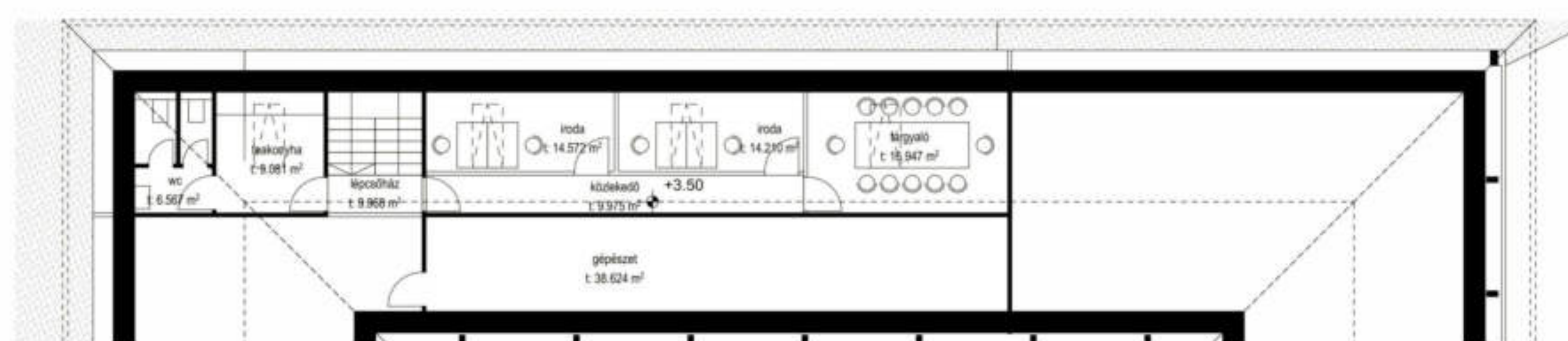
PORTFÓLIÓ • RAB SAROLTA • 2022



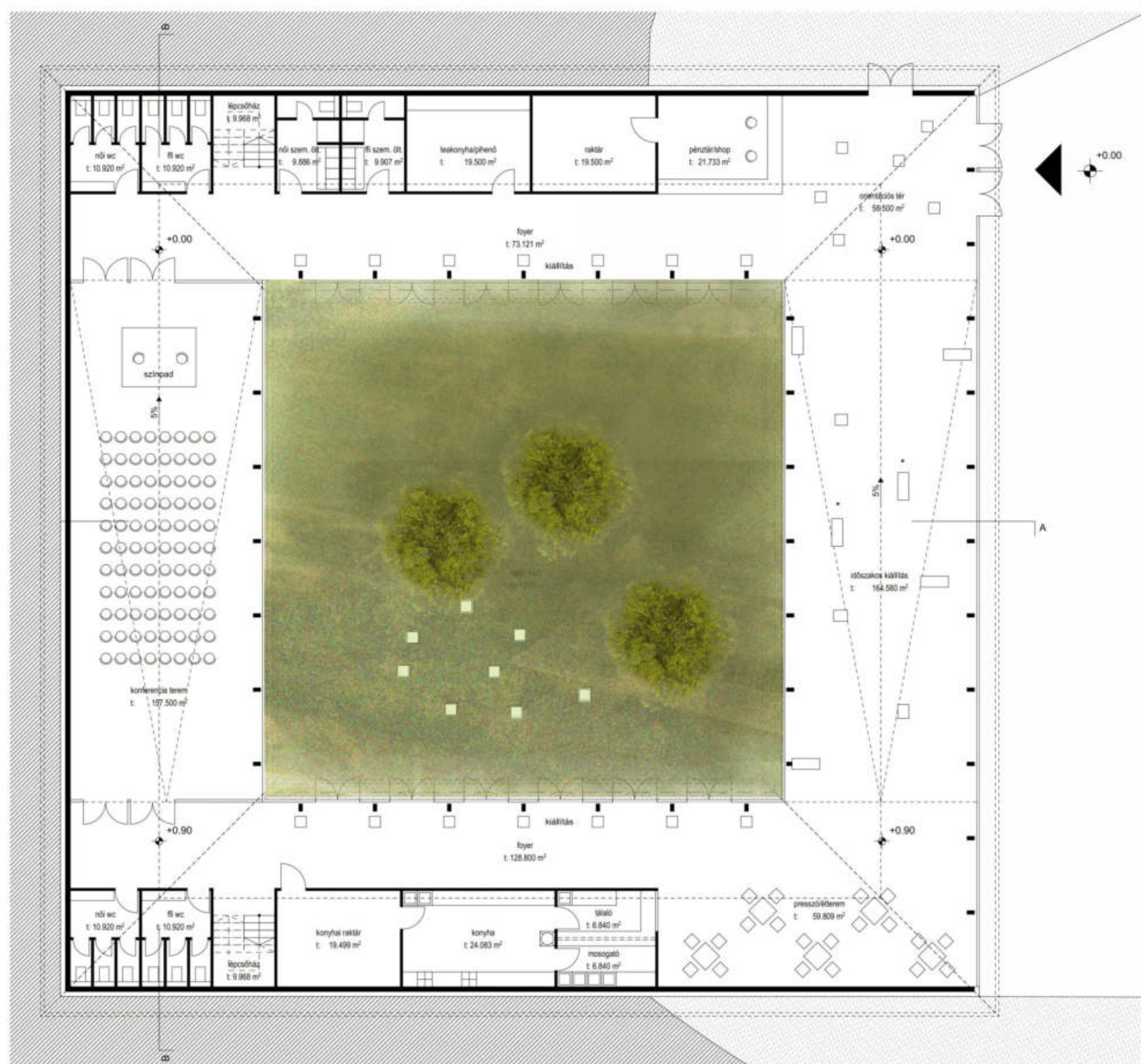


SZENNAI SKANZEN LÁTOGATÓKÖZPONT ÉPÍTÉSZETI ÖTLETPÁLYÁZAT • 2021 • EGYÉNI

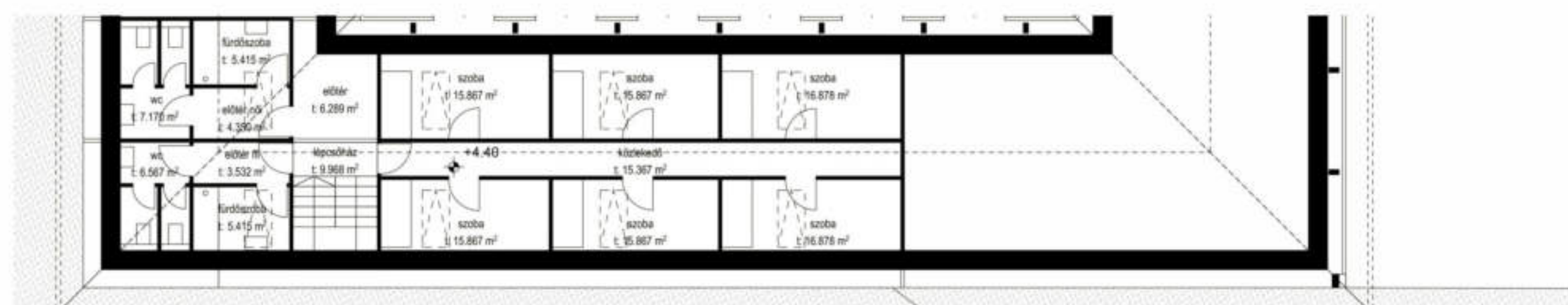




emeleti alaprajz - irodaterék, 1:100



földszinti alaprajz, 1:100



emeleti alaprajz - kutatói szállások, 1:100

**KERT**

A látogatóközpont monolitikus, szoborszerű tömege egy zárt látogatói udvar köré szerveződik. A szabadidő tevékenységeinek kiállításoknak, műhelymunkának helyet adó belső kert a falu új középületének központi tere. A keretét körülvevő, négyzet alaprajzot alkotó szárnyak adnak helyet a különböző funkcionális egységeknek, mint a kiállítóterek, étterem és konyha, konferenciaterem. A kert a belső terekben is szabadon körbejárható.

**DOMB**

Az épület karakteres megjelenését és erőteljes jelenlétét ellensúlyozza az a mesterséges feltöltés/domb, amely a helyszín déli részén található völgyre települve elrejtje a ház három homlokzatát, így csökkentve a tömeget. Az egyetlen szabadon hagyott homlokzat a bejárati rész felől a skanzen fele fordul. A bejárati homlokzat üvegfelületei által a skanzen külső tere a belső kert látképévé válna egy a külső és belső terek között folyamatosan áramló közeget jöj létre. Az oszlopos homlokzatszerkesztés a területen levő házak oszlopos tornácára játszó formai analógia.

**TETŐ**

Az épületből az egyetlen távolról, jelként felismerhető karakteres elem, amely egyben az épülettömeg tájba illeszkedését, rejtőzködő jelenlétét is adja az a faluképben hagyományosan jelen levő nádtető. A tető vonala sejtelmesen az épület jelenlétét, ugyanakkor szervesen illeszkedik a kialakult településképhez. Azáltal, hogy a tető a terepszintre kerül, természetes anyaga, textúrája tapinthatóvá válik szemmagasságban és erőteljes, vonzó térfalakot képez. Kívülről a tető zárt, ferde síkjai a meghatározóak, bent viszont a tetőtérben elhelyezett irodákat és szálláshelyeket tetőfelülvilágításon keresztül éri a fény.



a látogatóközpontot egy mesterséges domb veszi körül, amely a bejárati homlokzat kivételével elrejtje az épület tömegét



TERVEZŐIRODAI GYAKORLAT, Közti Skardelli stúdió, fotó: Gulyás Attila, Építészfórum



MVM DOME • KÖZTI Zrt. • VEZETŐ TERVEZŐ: Skardelli György  
ÉPÍTÉSZEK: Borbély András, Borzsák Veronika, Csízy László, Petri Dávid, Oszoli Gellért, Varga Noémi, Bata István, Szegedi Éva, Rab Sarolta, Boda István, Jabudenszky Dóra, Méray-Horváth Mercédesz, Skrabákné Nagy Mariann, Skrabák Zoltán

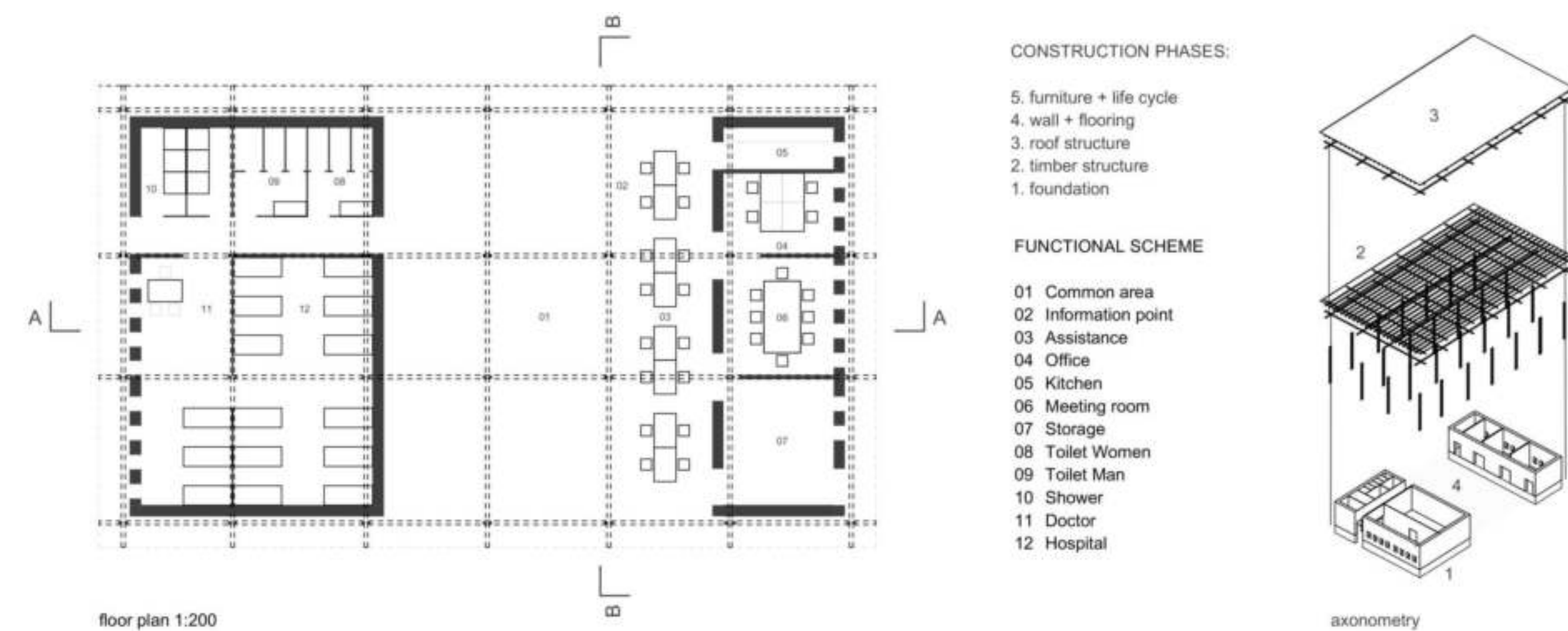


## PÁLYÁZAT

### LEÍRÁS:

A képen látható nemzetközi tervpályázat témája egy sürgősségi ellátó központ létrehozása volt a természeti katasztrófák súlytotta Afrikában. Az épület a szociális ellátás nyújtó személyzet számára kialakított irodablokkból egy fedett-nyitott multifunkcionális térből és az orvosi ellátás tereiből áll. A koncepció egy a tájban kapuként megjelenő építmény kialakítása volt, amelynek fő szervező eleme a tető. A koncepció szerint elsőként a tető épül meg, amely otthont ad a segítségre szoruló tömegnek. A nyitott kompozíció teszi lehetővé a legtöbb segítségre szoruló személy ellátását.

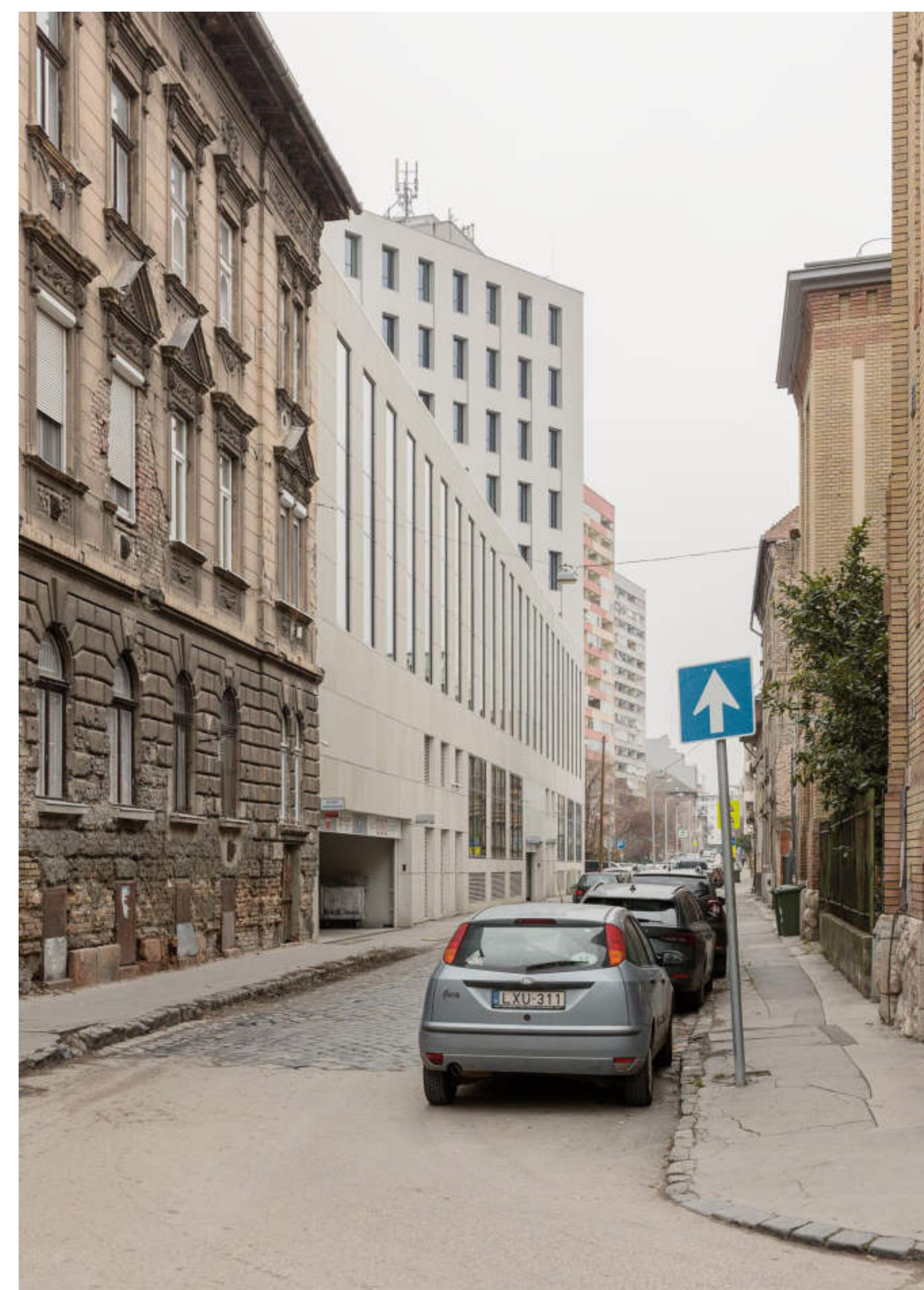
A fallal körülvelt zárt terek a tető alatt elkülönülő tömegként jelennek, így emelve a kompozíció drámaiságát.



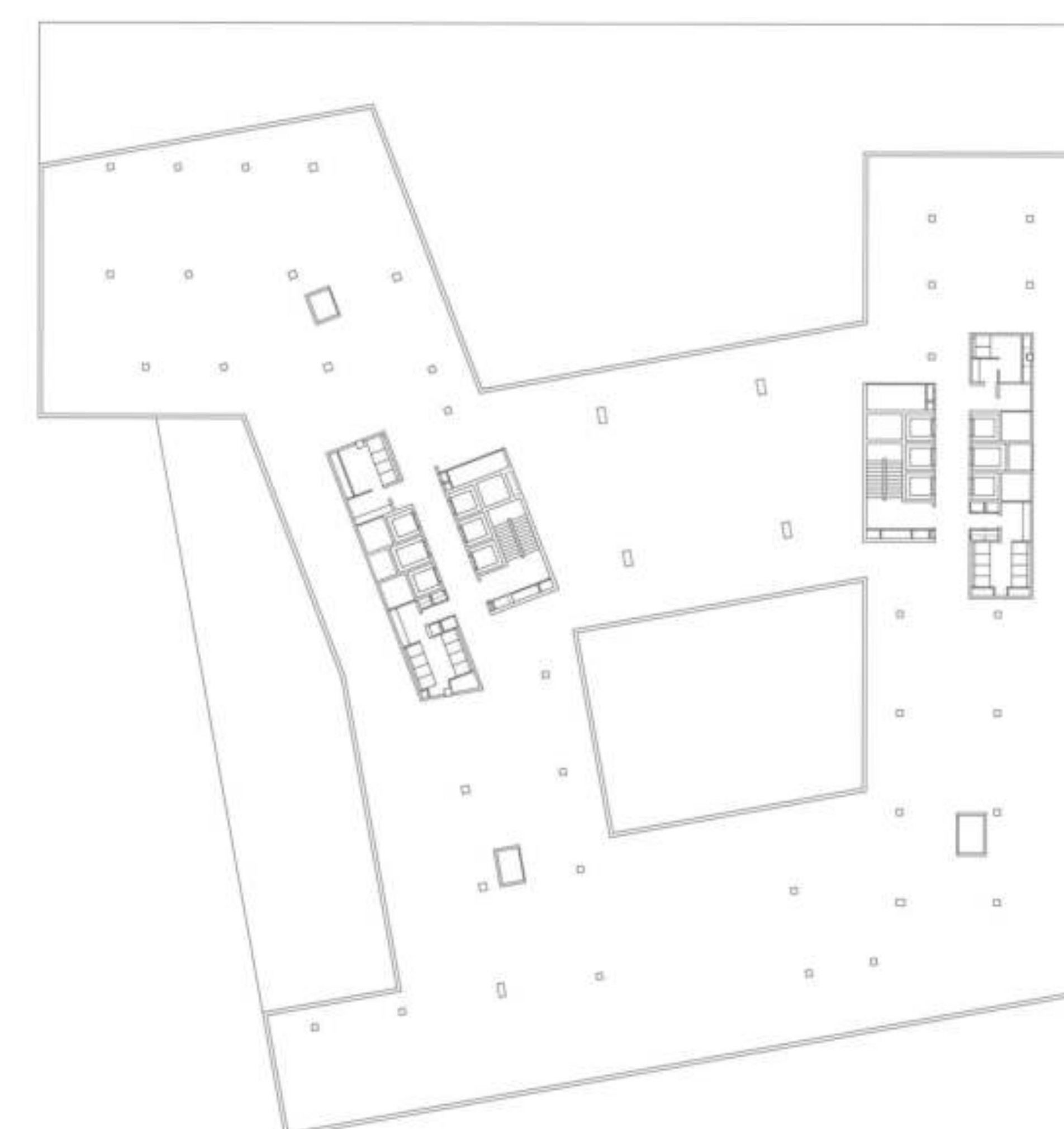
KAIRA LOORO NEMZETKÖZI PÁLYÁZAT • 2020 • GUILHERME LEICK-EL



TERVEZŐIRODAI GYAKORLAT, kép forrása: <https://divisare.com/projects/449757-3h-architects-balazs-danyi-corvin-5-office-building>,  
fotó: Danyi Balázs



CORVIN TECHNOLÓGIA PARK, BUDAPEST VIII. KERÜLET, CORVIN SÉTÁNY • TERVEZŐK: CSILLAG KATALIN, GUNTHER ZSOLT • MUNKATÁRSÁK: Békesi Tamás (projektvezető), Kállay Gábor, Tari Krisztina, Farkas Ádám, Bánkuti-Tóth Réka, Péteri Zsolt, Rab Sarolta, Boromissza Júlia, Galamb Emese, Gyuricza János, Oszlányi Soma, Csépké Tamás • BIGSEE ÉPÍTÉSZETI DÍJ 2022





TERVEZŐIRODAI GYAKORLAT, látványterv forrása: [www.3h.hu](http://www.3h.hu)



USZODA ÉS JÉGCSARNOK • KAZINCBARCIKA • TERVEZŐK: CSILLAG KATALIN, GUNTHER ZSOLT •  
MUNKATÁRSÁK: Békesi Tamás (projektvezető), Csépké Tamás, Horváth Lilla, Rab Sarolta, Péteri Zsolt, Szabó Kristóf, Tari Krisztina, Henczel Zsolt

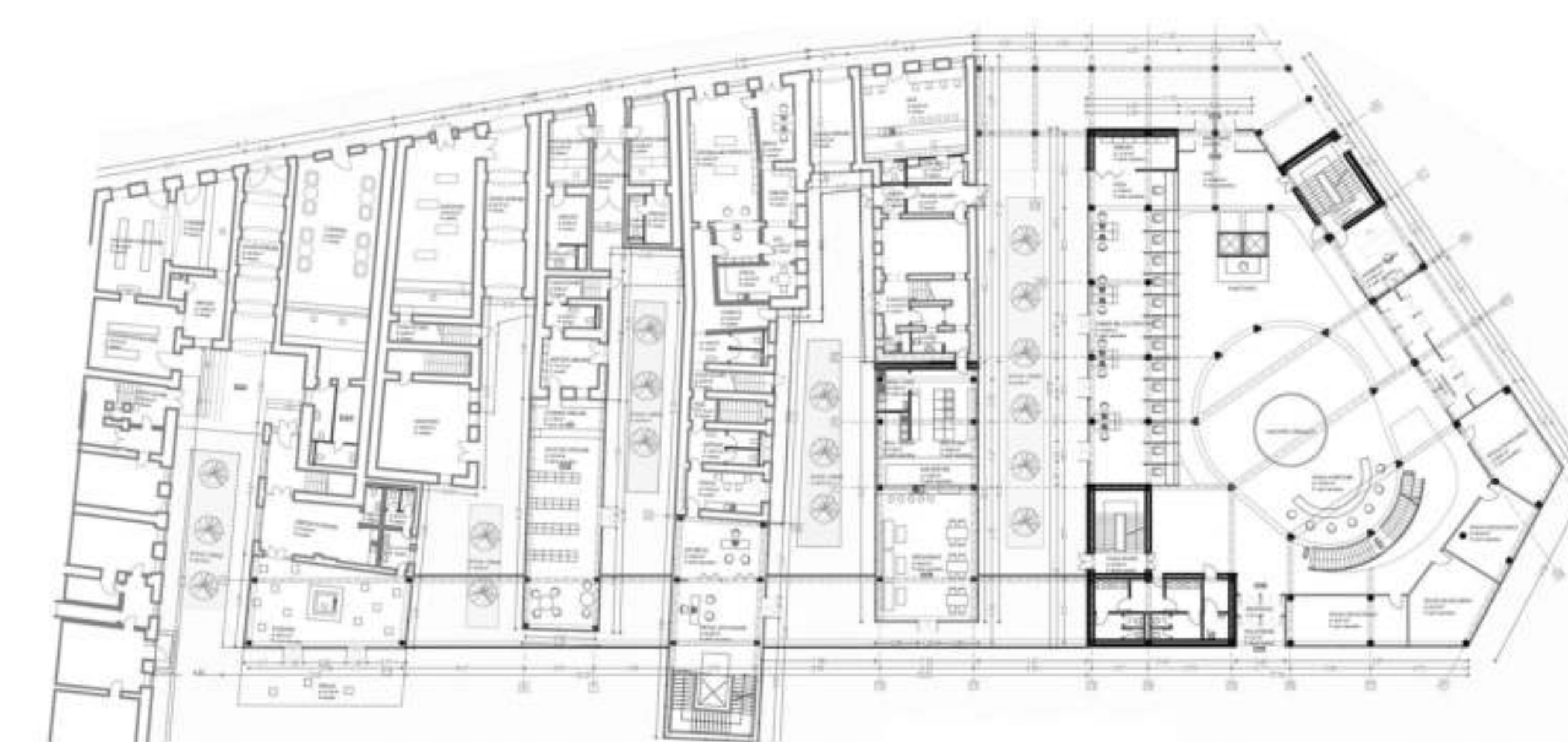
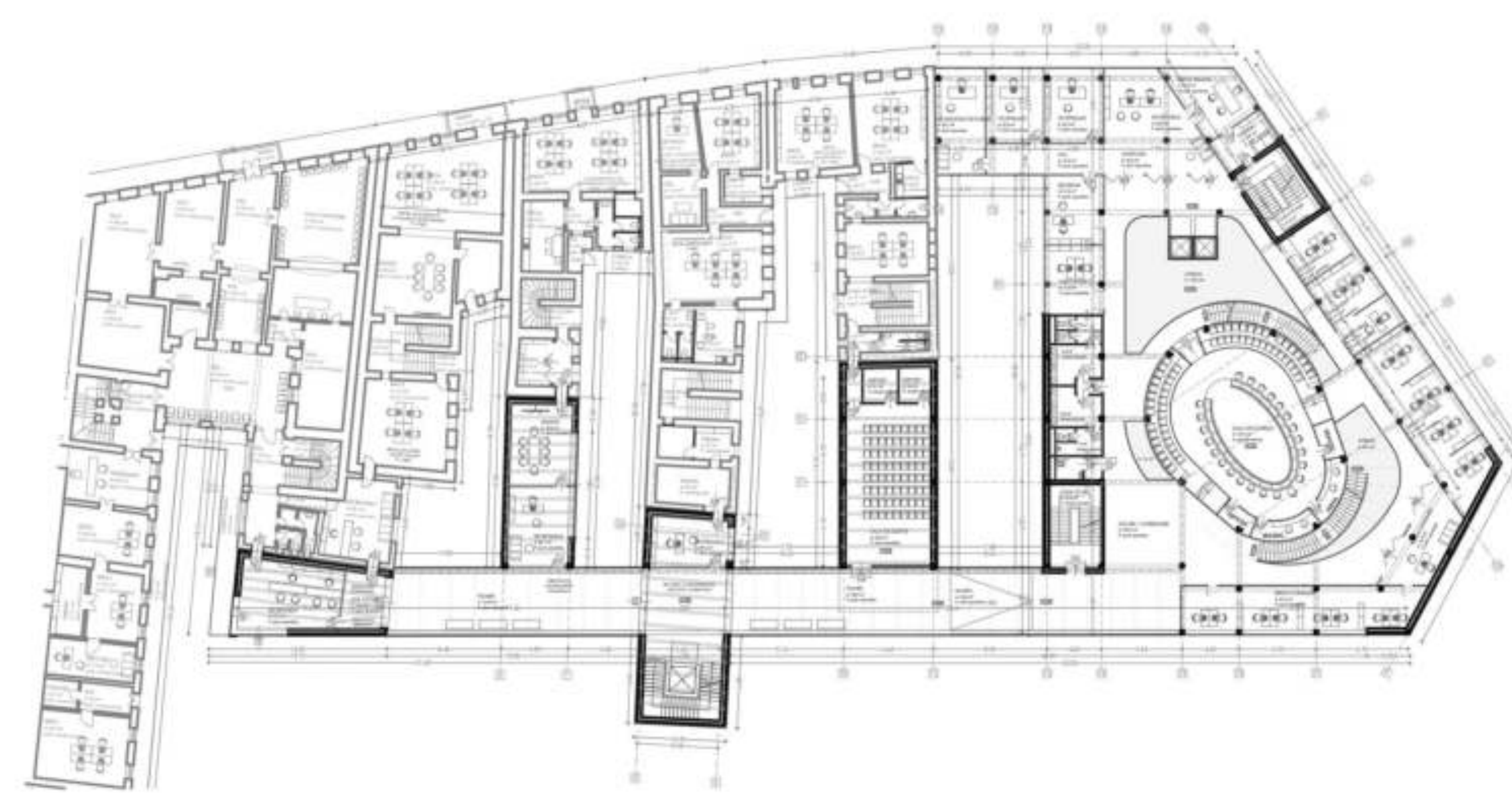
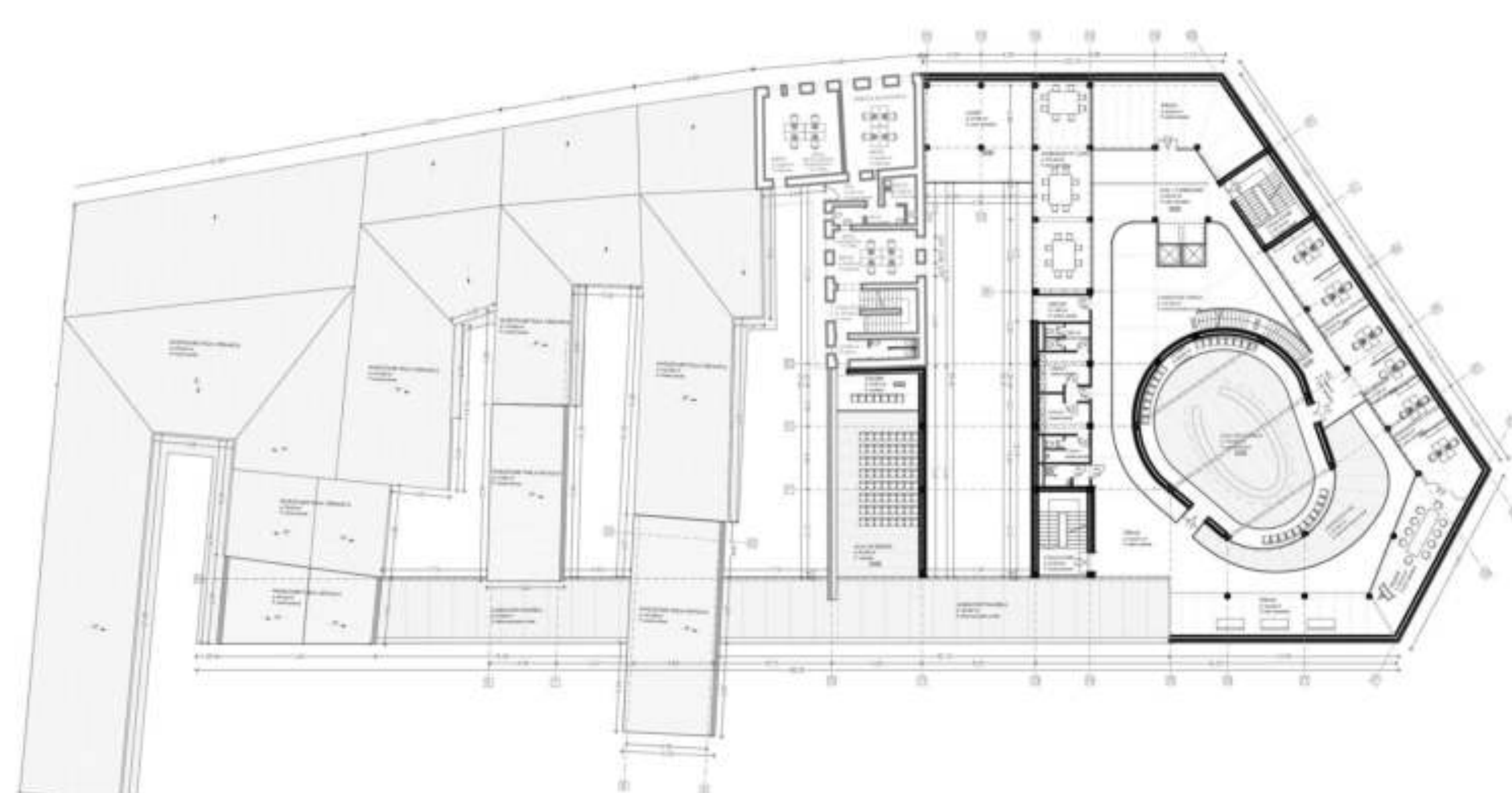
PORTFÓLIÓ • RAB SAROLTA • 2022



## EGYETEMI TERV

LEÍRÁS: A városháza terv Sepsiszentgyörgy számára szeretne létrehozni egy olyan házat, ahol a helyi önkormányzat és a lakosság találkozhat. A jelenlegi városházában a szükséges ügyintézésen helyiségein kívül hiányoznak azok a terek, amelyek a helyiekkel való kommunikációt erősítenék, ezért a városháza nem tud egyben a közösség háza is lenni. A terv célja a munkahelyek tereinek kialakításán kívül új közösségi helyek létrehozása is, mint a különböző eseményekre bérelhető terek, multifunkcionális előcsarnok, kiállítóter, konferencia terem.

A tervezési helyszín a történelmi központ, ahol öt üresen álló ház felújításával és bővítésével alakulna ki az új városháza. A terv része a házak belső udvarainak felújítása és ezáltal egy védett, csendes park kialakítása a központ forgalmában. Tömegformálásban az épület a reprezentatív tanácssterem köré szerveződik, amelyben a helyiek által is látogatható, nyílt tanácsülések zajlanak. Funkcionális kialakításban az épület két részre tagolódik: a földszint nyitott közösségi tereit az emeleten a hivatal zártabb irodái váltják fel. A polgármesteri iroda és titkárság az utca felőli homlokzaton kap helyet.



DIPLOMATERV • KOLOZSVÁRI MŰSZAKI EGYETEM • VÁROSHÁZA • SEPSISZENTGYÖRGY • 2017

PORTFÓLIÓ • RAB SAROLTA • 2022







## EGYETEMI TERV



CSIRIBIRI JÁTÉKMÚZEUM ZÁRTKÖRŰ HALLGATÓI ÖTLETPÁLYÁZAT • 2015 • KOZÁR ESZTERREL ÉS NOVÁK FRUZZINÁVAL, KONZULENS: MAROSI BÁLINT • MEGVÉTEL

### LEÍRÁS:

A tervezési helyszín Veresegyház, a medvepark melletti szabad zöldövezet. A tervezési helyszín három részre tagolódik: sűrű erdő, amely gyerektáboroknak ad otthont, ligetes park, amely szabadidős tevékenységeket tesz lehetővé és a megérkező zóna, amelynek a határán, kapuként jelenik meg az épület. A cél egy távoli hangsúly, erőteljes bejárat, ugyanakkor izgalmas téri élményt nyújtó ház létrehozása volt, amely játszóházat, kiállítóteret, kézműves műhelyeket foglal magába.



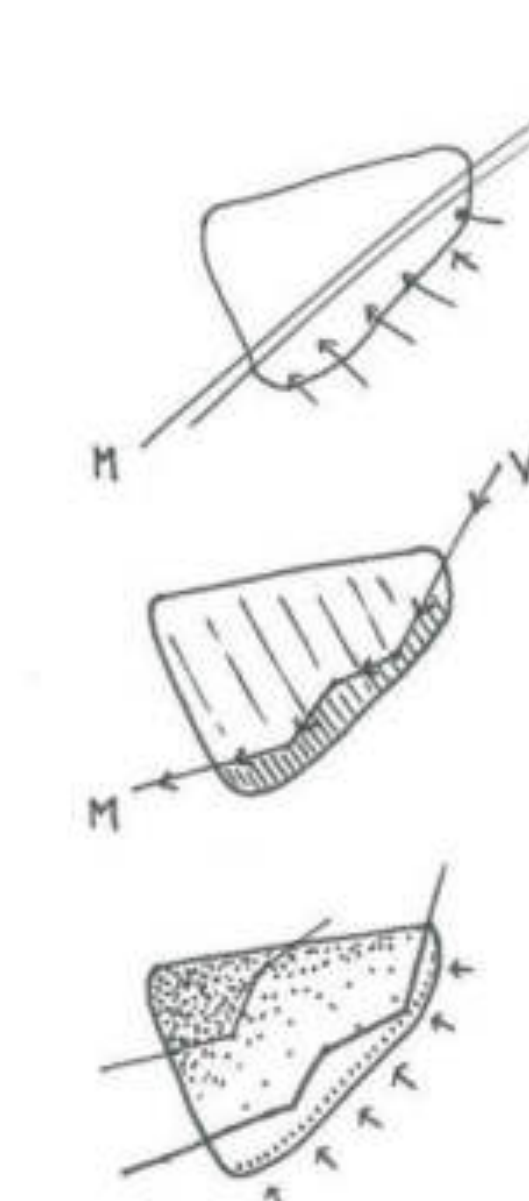
CSIRIBIRI JÁTÉKMÚZEUM ZÁRTKÖRŰ HALLGATÓI ÖTLETPÁLYÁZAT • 2015 • KOZÁR ESZTERREL ÉS NOVÁK FRUZZSINÁVAL, KONZULENS: MAROSI BÁLINT • MEGVÉTEL



**A MEGÉRKEZŐ** zóna nevéből adódóan a megérkezés helye. Ez a fő közlekedési tengelyrel párhuzamosan húzódó sáv lehetővé teszi, hogy több helyen leparkoljanak az ideértog autók, attól függően, hogy mit szeretnének meglátogatni. Szeretnénk, ha az autókra az itt eltöltött idő alatt nem lennének rászorulva a látogatók, és ezt a zónát ehagyva már sétálni, biciklizni, kikapcsolódni bebarangolhatnák a ligetes-erdős területeket. Elhelyeztünk egy éttermet is a megérkezés kapujában, elősorban azért, hogy akár egy egész napot is gondtalanul el lehetne itt tölteni.

**A LIGET** zóna az akció színpélya, mely magában foglalja a múzeumot és múzeumkertet, a tágas zöld környezetet, amely összeségében egy - a legnagyobb területű - változatos felhazárdós park. Az ünnepélyes díszterületekre tagolt zöld területek alkalmasak a különböző funkciók elhelyezésére. Itt alakítottuk ki a szarkódombokat (fajtekókkal), a nagy homokozót, a csónakos tavat, helyet adunk az egyedi kialakítású játszótérnek, a vízes játszótérnek, területzerte pedig piknikszöghelyek kialakítását is. Mivel fontosnak tartottuk, hogy az itt kialakított mindenki, ezért egy - a terület északi csücskét egészen a medveotthonig összekötő - kővasutat terveztünk, amellyel a távolgók csökkenése mellett a gyerekeknek szeretnénk volna kedvezni.

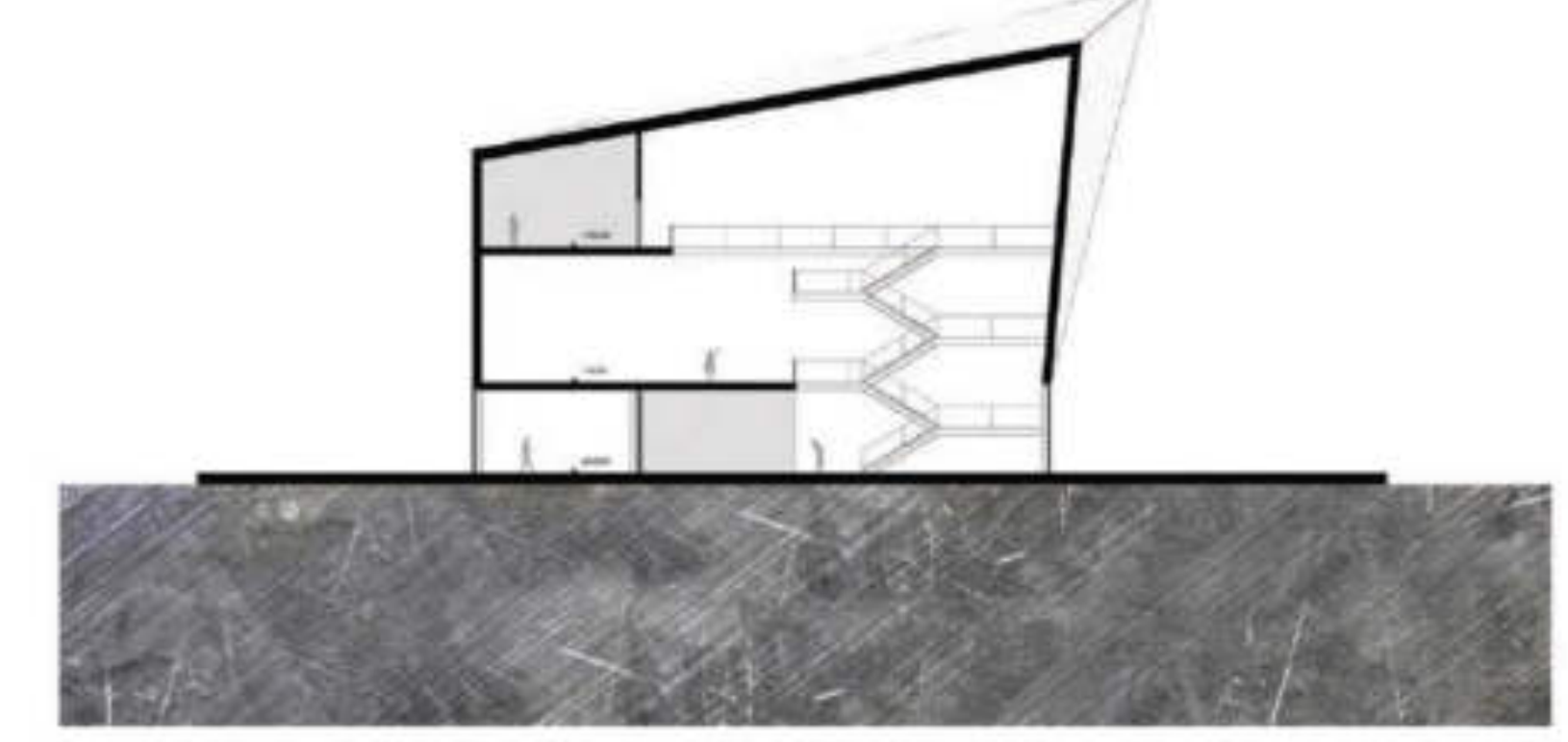
**Az ERDŐ** zóna egyrészt védelme a belső ligetnek, miközben nagyon fontos funkcióknak ad helyet. A részben telepített erdő ebben a zónában a legsűrűbb, de természetesen a liget zónába is ártólynak a fák. Itt helyeztük el az erdei iskolát, ami így a terület szoros része, de mégis kap egy kis privát jellegét is. Itt található továbbá a csillagda és az arboretum is. Ezeket kívül az egész napos időeltöltés jegyében kiegészítettük a koncepciót egy erdei kalandparkkal, ami átnyúlik a terület határon túra is. A zónáztatásai különböző minőségű területeket hozunk létre, de ezeket nem határozzuk el élesen egymástól, a cél változatos és természetközeli összkép.



A Medvepark és Veresgyház neve már mindenki számára ismerős. Ebből a kapcsolatba szeretnénk a gyermekmúzeumot is bevonni. Területünk egy kulturális-szabadidő zóna létrehozása. Kérdésünk gondolatunk ennek „kulturális tengelynek” a felállítás.

A Medvepark és területünk irányába egy fő közlekedési tengely húzódik Veresgyház irányából mind autózva, mind tömegközlekedéssel innen érkezők a látogatók. Ez a tengely nem csak az összeköttetést szolgálja, hanem a területünket egyben le is határolja a belső, lazább természetközeli zónáktól, így egy intenzív megérkezési sáv jön létre.

A megérkezéskor adódó tengelyirányú gondolatára a területünket is lineáris felosztásra terveztük a lehető legtöbb zöld felület megőrzésével és a legkevésbé épített beavatkozással. Három zónát hoztunk létre, melyek a megérkezési „járat” világát egyben a sűrű erdőig terjednek, ezzel mindkét irányból védve a belső parkot.





## EGYETEMI TERV



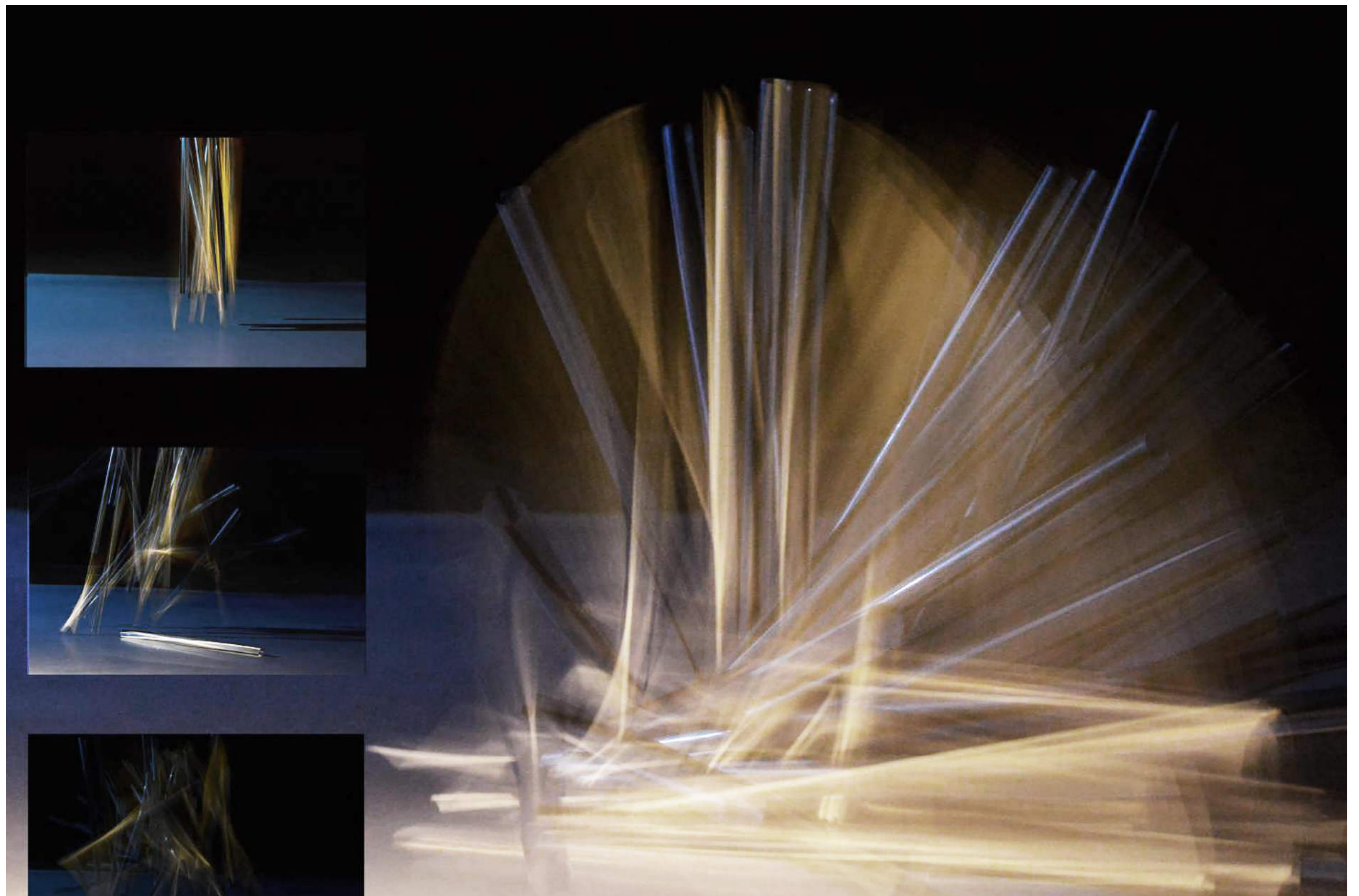
HELLO WOOD • SANCTUARY • 2015 • VEZETŐ TERVEZŐ: JENNIFER ARGO, LEE YVETT, Flavia Notarianni, Bianka Hajdú, Joe Ridealgh, Johannes Fandl, Kate McAleer, Pablo Martínez, Sarolta Rab, Raya Boyukova, Tomasz Budnicki, Zsófia Kőműves

### LEÍRÁS:

A HelloWood nemzetközi alkotótábor keretein belül terveztük és építettük meg a képen látható szentélyt, amely egy szigorúan szerkesztett külső burokból és egy szabadon, a helyszínen formált belső burokból állt. Az így kialakult belső tér három részre tagolódott: az első egy megemlékezés rész a bejáratnál, ahol különböző tárgyakat lehetett elhelyezni, második egy közösségi rész a bejárat szinten, míg a harmadik egy egyéni meditációs tér, amelyhez egy szűk lépcső vezetett fel és a fent a tér csak az ég fele nyitott.



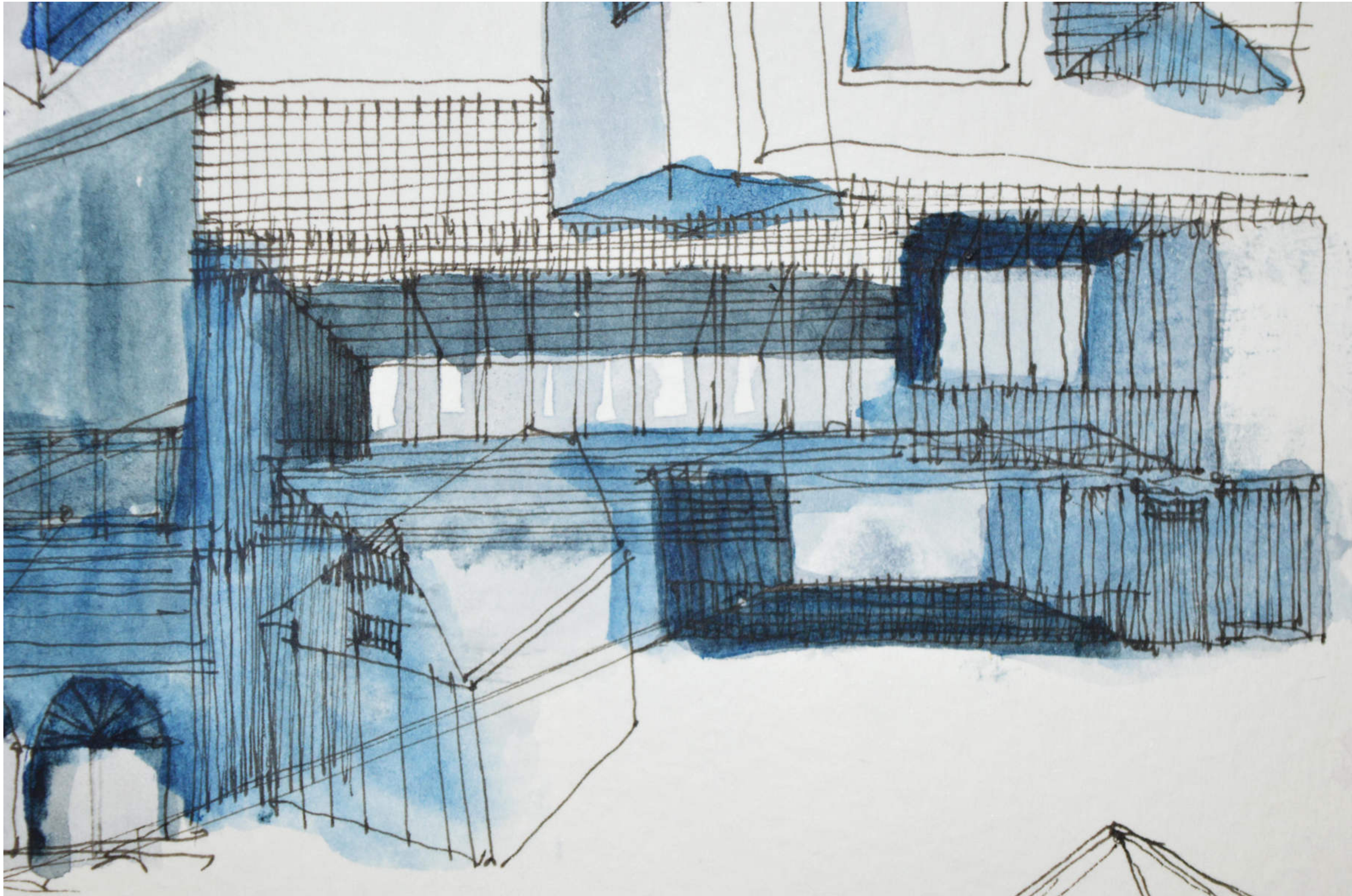
EGYETEMI TERV



MOBILION • TÉR ÉS MOZGÁS KÍSÉRLET • 2014 • KOSIK PÉTERREL • KONZULENS: SEBESTÉNY FERENC

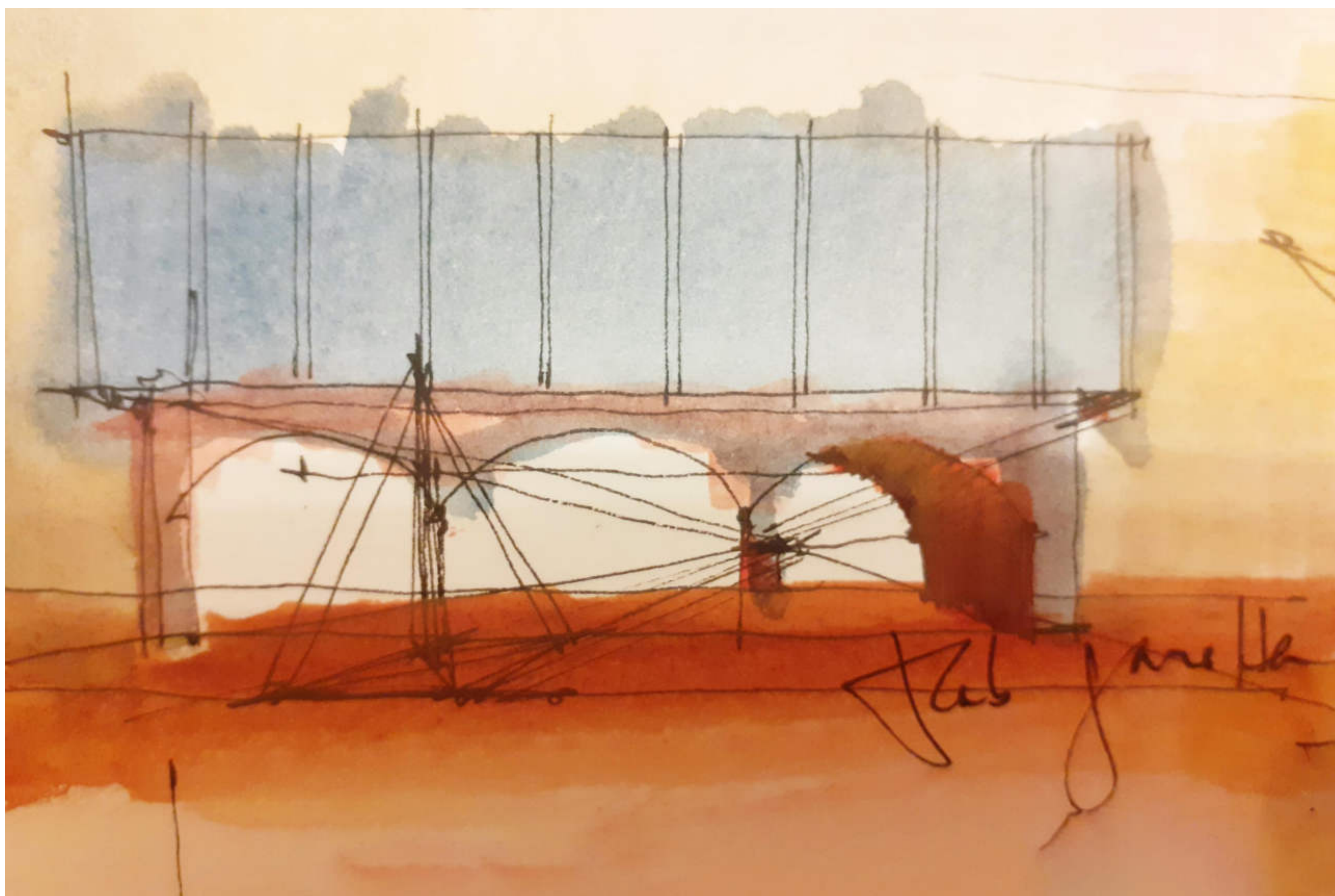
PORTFÓLIÓ • RAB SAROLTA • 2022





RAJZOK 2018





RAJZOK 2018

