



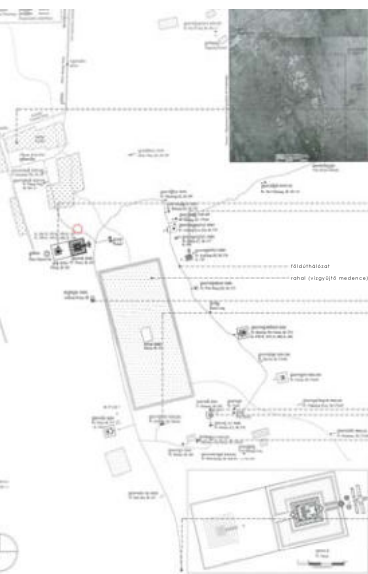
t a n u l m á n y o k  
Budapesti Műszaki Egyetem  
Technical University of Tampere

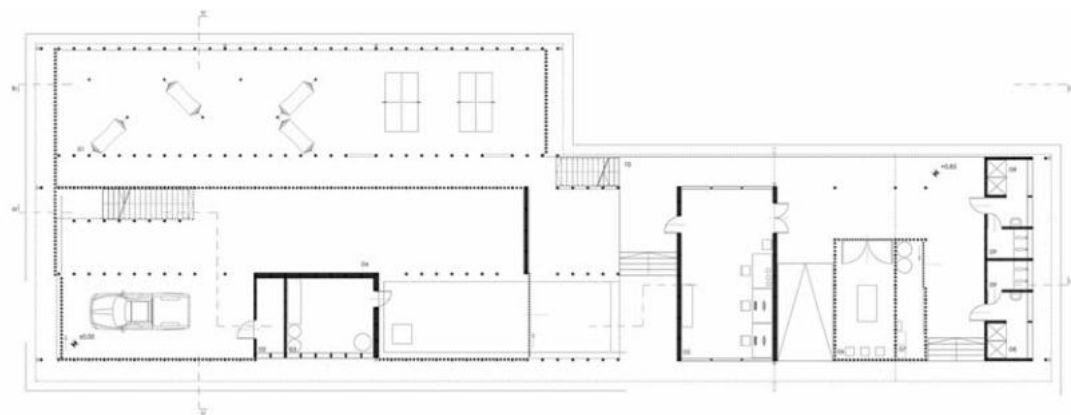
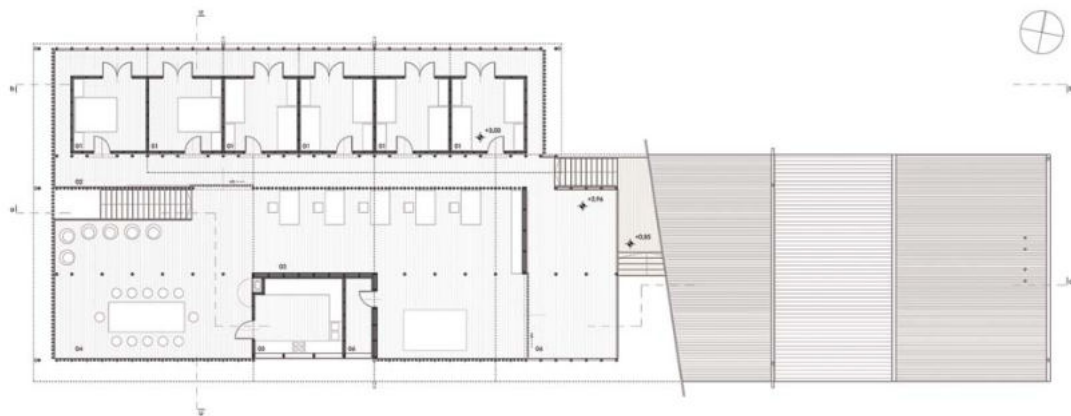


projekt: **bambuszlabor**  
hely: Koh Ker, Kambodzsa  
tárgy: Diplomaterv, 2010

A valaha Chok Gargyar néven ismert várost IV. Jayavarman alapította 921-ben. Valószínűleg rövid ideig, mintegy néhány évtizedig volt a virágkorának elején járó khmer birodalom fővárosa. A város lassan elnéptelenedett miután a királyi székhely áttelepült Angkorba. Egy piramis, víztárolók, számos szentély és egyéb épületek maradtak hátra.

Mára két kis falu maradt a valaha népes városból: Koh Ker és Rumchek. Lakóik nem sokat tudnak a romokról, melyek között élnek. Régészek, geológusok, építészek és biológusok keresik a választ számos kérdésre a várossal és hajdani lakóival kapcsolatban. Válaszok helyett azonban sokszor további kérdéseket találnak...





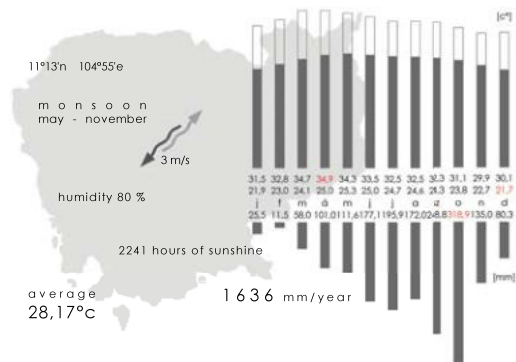
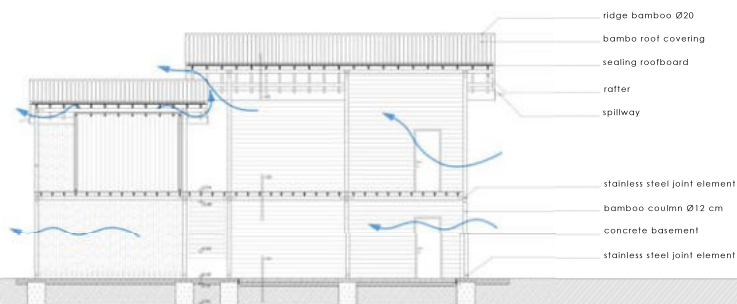
  
 projekt: **bamboozlabor**  
 hely: Koh Ker, Kambodzsa  
 tárgy: Diplomaterv, 2010

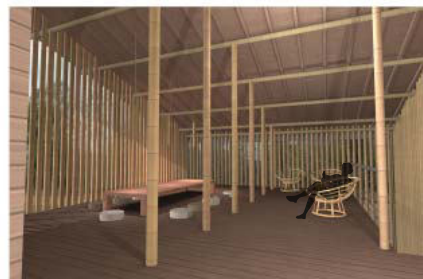
A bambuszlabor egy régészeti kutatóközpont melyben a kutatók a száraz évszak alatt élnek és dolgoznak. Ők alapvetően a romok között tevékenykednek, a kisebb leletek tisztítása és vizsgálata zajik a földszinti laborokban. Az emeleten a személyzet hálószobái, egy nappali- és egy irodahelyiség található.



projekt: **bambuszlabor**  
hely: Koh Ker, Kambodzsa  
tárgy: Diplomaterv, 2010

A falak - kevés tömör falszakasz kivételével - bambuszrudakból állnak, melyek az épület folyamatos átszellőzését és árnyékolását biztosítják. A "low-Tech" gépészet esővízgyűjtő-rendszerből, napkollektorokból, biológiai szennyvíztisztítóból és komposzt WC-ből áll, így az épület kiépített infrastruktúra nélkül is károsanyag-kibocsátás nélkül tud üzemelni.





## diplomadíj

Az épület formája a hagyományos "Pteah Kantaing", háztípuson alapszik, melynek jellemzője a sorolt nyeregtetős kialakítás és gyakran oszlopokra van állítva. A bambuszlabor hasonló tetőkialakítással fedi le az alatta dobozserű egységekben elhelyezkedő különböző funkciókat.

projekt: **bambuszlabor**  
hely: Koh Ker, Kambodzsa  
tárgy: Diplomaterv, 2010



A bambusz a legfenntarthatóbb építőanyagok egyike. Nagyon gyorsan növekszik és 5-6 évente begyűjthető. 130 napos korban a bambusz hajtása fogyasztható, ízletes és vitamindús táplálék. Hat hónap elteltével már kosarak és egyéb szőtt termékek készíthetők a szárából. Egy évesen eléri teljes magasságát, ami fajtától függően 3-35m. Két évesen már hosszirányban szeletelhető, és a szeletek szőhetők. Építési célra legalább 3, de inkább 5-6 éves bambusz a legalkalmasabb.

projekt: **bambuszlabor**  
hely: Koh Ker, Kambodzsa  
tárgy: Diplomaterv, 2010



munkatapasztalat  
3h, Radius b+s, Iseppi AG,  
Gross Rüegg Architekten



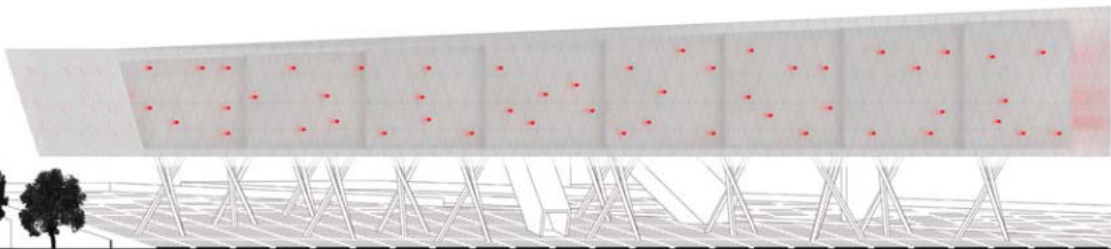
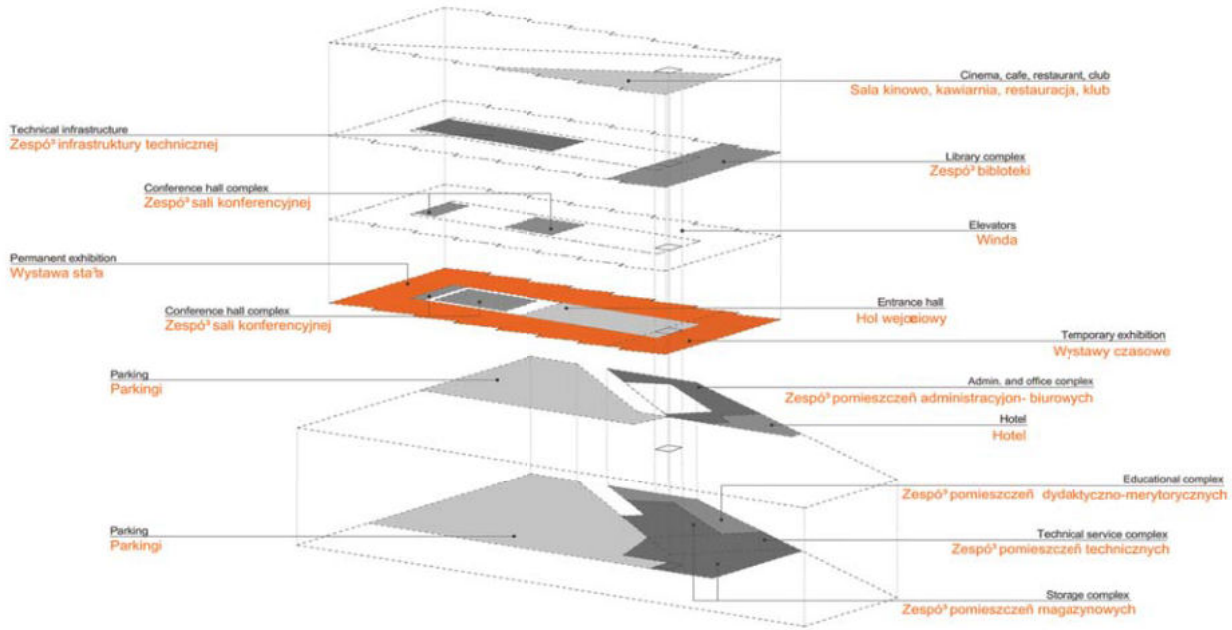


projekt: **II. világháború múzeuma**  
hely: Gdansk, Lengyelország  
típus: pályázat, 2010  
iroda: 3h

Gdansk nemzeti emlékhelye, ahol monoton egymásutániségben gránitlapokra vésett nevek állnak, a megnyugvás és katarzis érzésének egy új, irracionális dimenzióját nyitja meg. A terv három fő részből áll: az alsó ék, vagy domb, a lebegő torz hasáb és a kettő közötti üresség.

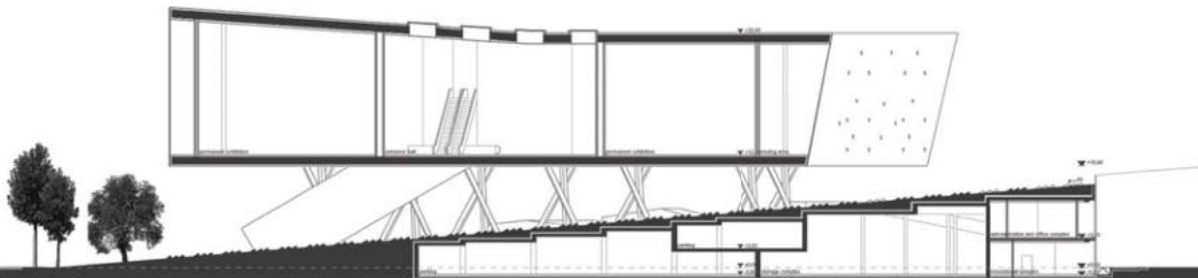
projekt: **II. világháború múzeuma**  
 hely: Gdansk, Lengyelország  
 típus: pályázat, 2010  
 iroda: 3h

Az emlékhely felett egy egyszerű, torzított, test lebeg, amely körbejárva bizonytalanságot ébreszt a látogatóban – hol szabályos, hol szabálytalan, szerkesztettségében megfoghatatlan forma. A homlokzaton vörös tűskék jelennek meg, a fehéresen áttűnő külső hártján keresztül elmosódó vércsíkokra emlékeztetnek.



projekt: **II. világháború múzeuma**  
hely: Gdansk, Lengyelország  
típus: pályázat, 2010  
iroda: 3h

A köztes tér üressége mély, esszenciális ürességet rejt magában: kézzelfoghatóvá válik az idő és a tér hiánya.





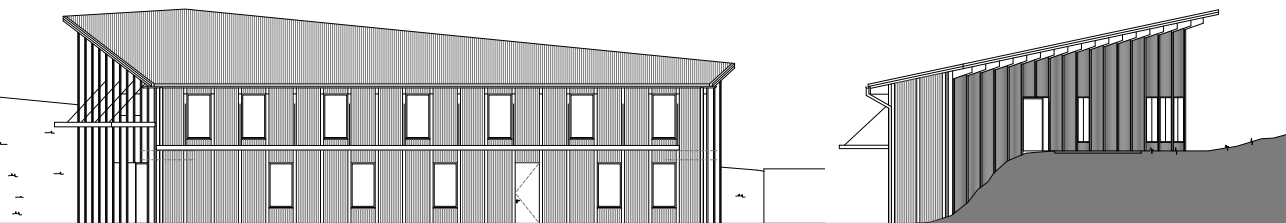
projekt: **Logisztikai központ**

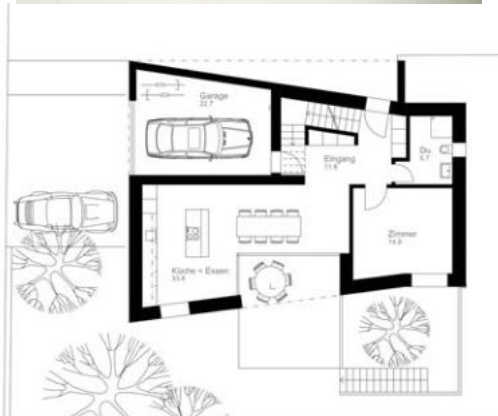
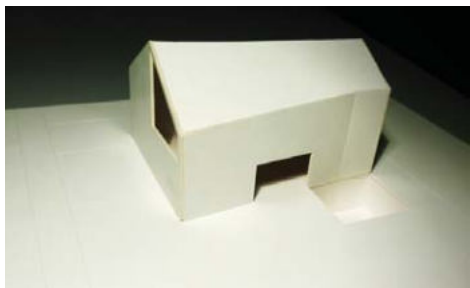
hely: Zillis, Svájc

típus: eng. terv, 2013

iroda: Iseppi-Kurath GmbH

A postai elosztóközpont a Zillis és Andeer közötti ipari területen fekszik mely ideális összeköttetési pont a nagyforgalmú autópálya és a hegyvidék elszórt falvi között. Funkciója a napi postaforgalom fogadása és irányonként való elosztása.





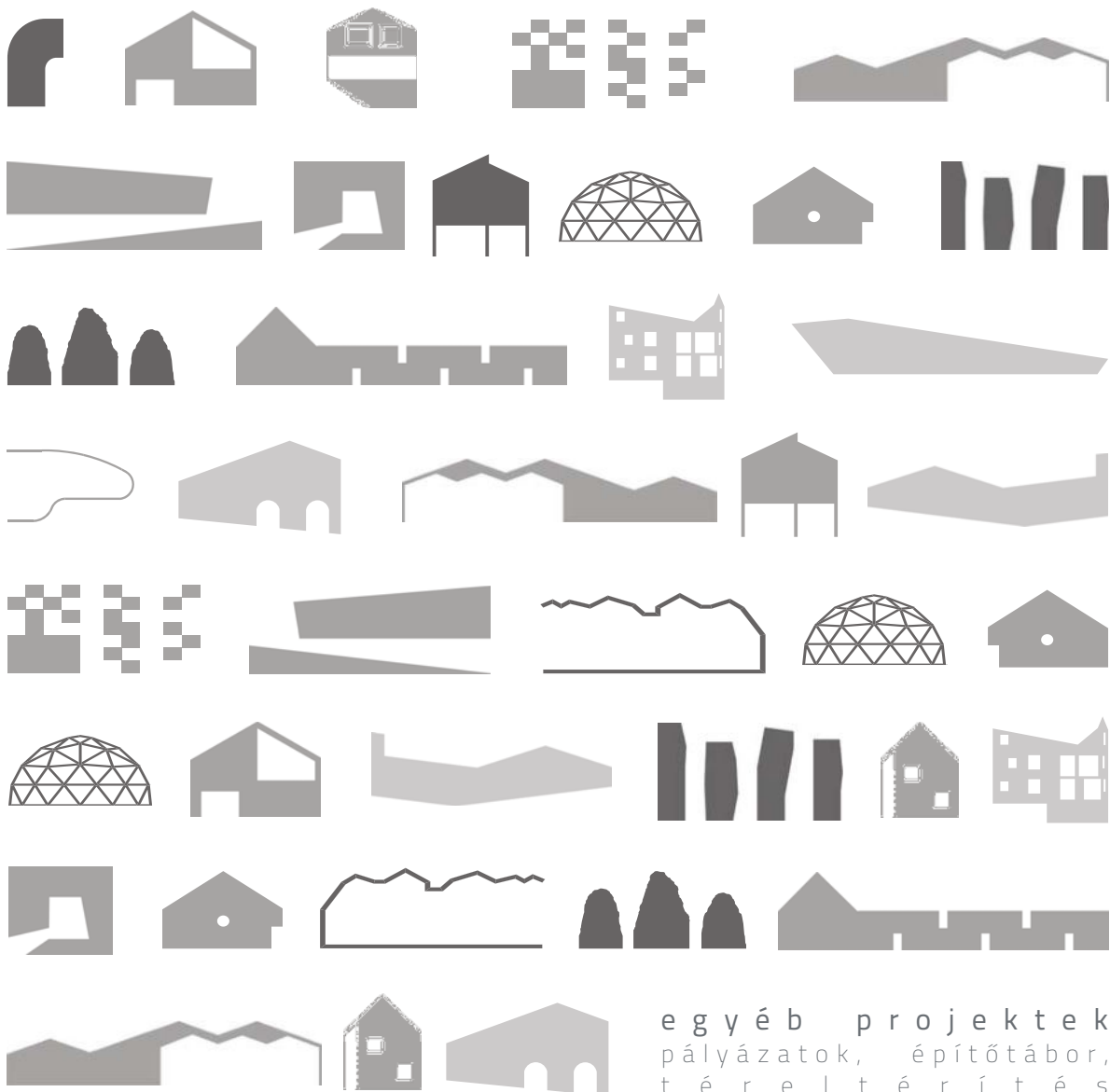
projekt: **családi ház Berther**

hely: Chur, Svájc

típus: eng. terv, 2014

iroda: Gross Rüeegg Architekten

Családi ház Chur Rheinquartier negyedében. Az épület formáját a mai építési szabályzat szerint beépíthető terület és az ebből kilógó bontandó ház magtartható kontúrjának egyesítése határozza meg.



egyéb projektek  
pályázatok, építőtábor,  
térreltérítés



projekt: **Halászlakás**

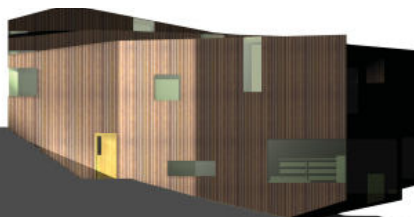
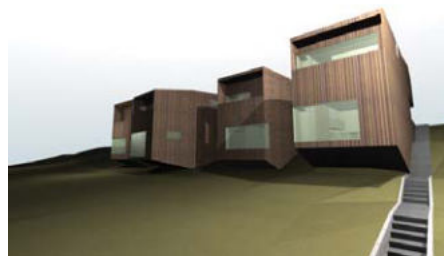
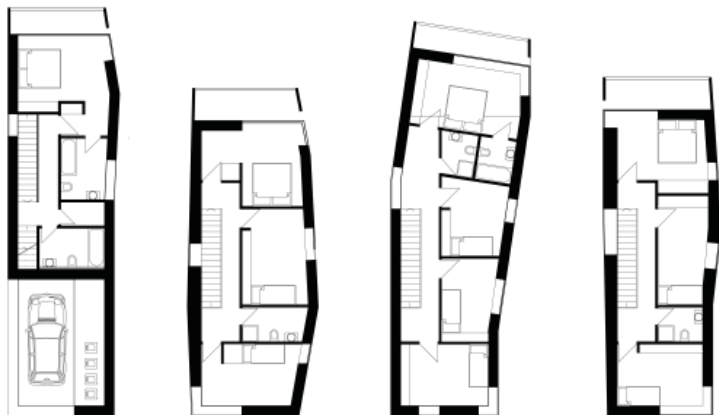
hely: Szekszárd

típus: pályázat, 2008

társ szerző: Katona Vilmos

Lakóegyüttes négy családra és egy veteránautógyűjteményre méretezve. A fésűs elrendezés és a keskeny egységek a privát és közös terek harmóniáját teremtik meg az eredeti terepadottságok megtartásával. A garázshoz az északi telekhatáron hosszú kerti lépcső vezet, ő maga pedig a föld alá bújik, így nem vesz el területet a közös kertből, mindemellett titokzatosabb, külső szemlélő számára nem egyértelmű jel.

## 2. díj





projekt: **Halászlakás**  
hely: Szekszárd  
típus: pályázat, 2008  
társszerző: Katona Vilmos

Az épület analógia nyelvén szól, tehát nem akar felvenni semmilyen előre meghatározott formát, stílusjegyet, semmiféle olyan eszközzel nem él, ami kívülről tett, önkényes tervezést eredményezne. Ehelyett csak a mindennapi életünkből, vagy az emlékeinkből vett hasonlatok körvonalazhatják alakját. Négy, játékosan faragott kő, édesvízi hal, vagy vad paripa.







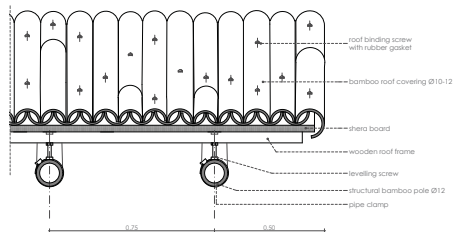
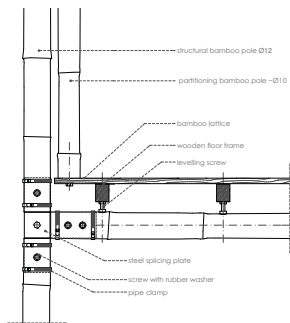


projekt: **szociális lakás**

hely: Pnom Penh, Kambodzsa

típus: pályázat, 2013

A legolcsóbban hozzáférhető helyi építőanyag a bambusz, mely saját felhasználásra szabadon gyűjthető. A természetes szellőzőrendszer a hagyományos khmer épületekhez hasonlóan a legforróbb napokon is kellemes hőérzetet biztosít, a passzív komposzt WC pedig a higiénia problémájára nyújt megoldást.



Connections are the most challenging part of bamboo building. With metal sheets, pipe clamps and some screws durable, precisely adjustable and easily installable joints can be made.

The main loadbearing structure is a bamboo frame with bamboo poles (diameter around 12 cm) placed each 74 cm. In the public part of the dwelling they are standing alone and the intermediate part is filled with thinner standalone bamboo poles with 5-8 cm gap in between.



The private units of the dwelling are enclosed with a wall made of bamboo slices installed on both sides of a wooden frame which is fixed on the structural bamboo poles. Doors and windows installed in these walls are fixed to the wooden frame.



The flooring of the public part is 3-4 cm wide bamboo lattice with 1-1.5 cm gap left in between, providing additional indirect light for the interior. The floor in the bedrooms is continuously covered with the same technology to provide better insulation.

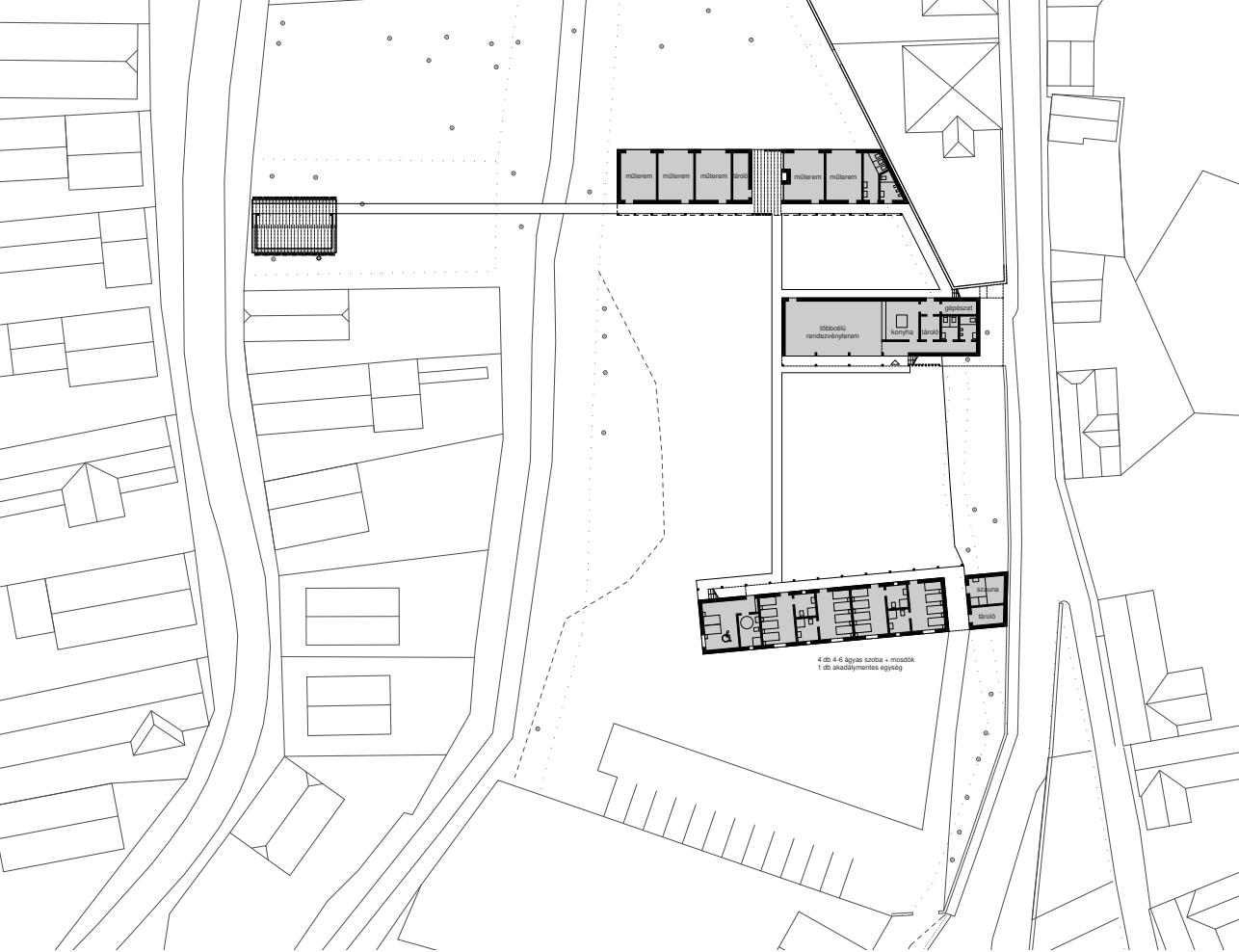


Manpower is available and fairly affordable in Cambodia. Using manual technologies instead of prefabricated materials can be slower but saves money and provides jobs for the local people.

The roof is covered with cleaned bamboo half-stems turned into each other. The internodiums must be cut out to ensure smooth flow of water. This roof is much more durable than leaf roofing and not warmed up by the sun as metal covering. Bamboo gutters provide the possibility of rainwater collection.







projekt: **Alkotóház**

hely: Zebegény

típus: pályázat, 2015

társszerző: Kőhalmi Nóra

1. díj

Zebegény déli patakparti zöldterületeit összekötő sétányhoz kapcsolódik a képzőművészeti alkotóház épületegyüttese. Az építési terület jelenleg idegen testként élődik a település évszázadok során kialakult szövetébe, attól nyugat felől a patak, kelet felől egy támfal választja el. Ezt a fennálló feszültséget hivatott az épület feloldani, a terület és a falu között fizikai és szellemi kapcsolatot teremteni.



projekt: **Alkotóház**

hely: Zebegény

típus: pályázat, 2015

társszerző: Kőhalmi Nóra

Az alkotóház együttese három különböző minőségű kert köré rendeződik. A szállások és a közösségi épület között található a központi kert, amely az utcafronthoz egy szabadtéri kiállítón keresztül kapcsolódik. A szállásépülettől délre a fogadó- és rendezvénytéren sátrazásra, parkolásra vagy fesztiválzásra nyílik lehetőség. A központi kerthez kapcsolódó harmadik épülettömbben kaptak helyet a műtermek, ennek teraszán keresztül csatlakozik a központi kert a csendes kerthez, melyen kemence és egy vetítésre is alkalmas udvar található.



projekt: **Newill Academy**

helyszín: Koforidua, Ghána

típus: szociális iskolaépítés, 2016-

társ szerzők: Szelecsényi B., Németh R., Cserhádi Cs., Nusszer D., Vadász O.

A Newill Akadémia egy szociális alapon működő óvoda és általános iskola Ghánában, ami 2010-ben indult egy helyi tanár kezdeményezéseként az édesanyja háza melletti üres melléképületben majd az évek alatt kinőtte az eredeti épületet és több osztály terem híján folyosókon vagy az udvaron felállított egyszerű tető alatt tanult.





projekt: **Newill Academy**

helyszín: Koforidua, Ghána

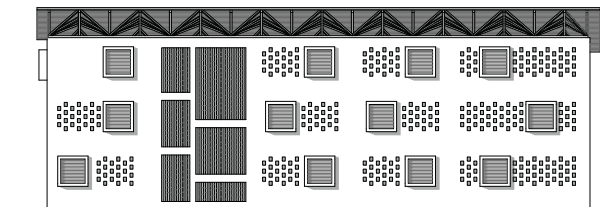
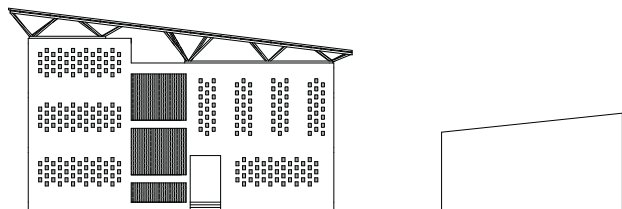
típus: szociális iskolaépítés, 2016-

társ szerzők: Szelecsényi B., Németh R., Cserhádi Cs., Nusszer D., Vadász O.

Évekkel korábban tervek készültek az iskola fejlesztésére, megfelelő anyagi háttér hiányában azonban csak egy új épülettömb alapozása és lábazata készült el. Építészekből álló önkéntes csapatunk a helyi klimatikus viszonyokhoz igazodó, alacsony költséggel megépíthető és üzemeltethető épületet tervezett természetes, napkémény elven működő szellőzési rendszerrel és esővíz-hasznosítással.



Média építészeti Díja 2016





projekt: **Newill Academy**

helyszín: Koforidua, Ghána

típus: szociális iskolaépítés, 2016-

társ szerzők: Szelecsényi B., Németh R., Cserhádi Cs., Nusszer D., Vadász O.

Az építkezés 2017 óta zajlik a nyári tanítási szünetekben rendelkezésre álló időben, közösségi finanszírozással, nemzetközi önkéntesek és helyi szakemberek segítségével. Az iskola 2019-ben érte el végleges magasságát, a tanév alatt már a szerkezetkész tanteremekben folyik a tanítás.







2021-ben a Hungary Helps program támogatásával tető került az iskolára és az idei tanévtől az összes tanteremben megindulhatott az oktatás.

projekt: **Newill Academy**

helyszín: Koforidua, Ghána

típus: szociális iskolaépítés, 2016-2021

társzerzők: Szelecsényi B., Németh R., Cserhádi Cs., Nusszer D., Vadász O.





projekt: **Kaira Looro**

helyszín: Baghere, Szeneál

típus: női közösségi ház

társ szerzők: Camacho Hanna, Kiss Gergely

A projekt célja egy kifejezetten a női közösséget szolgáló többfunkciós épület létrehozása mely sokrétű tevékenységével az oktatást, az esélyenlétlenségek leküzdését és a nők elleni erőszak visszaszorítását szolgálja. A közösségi ház helyet biztosít formális és informális találkozásra, ünnepek, workshopok szervezésére, tájékoztató kampányok szervezésére de olyan mindennapi tevékenységekhez is mint mezőgazdasági feldolgozó munkák (pl. köles hántolása, halak szárítása, shea vaj készítése) valamint termelői piac.





projekt: **Kaira Looro**

helyszín: Baghere, Szenegál

típus: női közösségi ház

társ szerzők: Camacho Hanna, Kiss Gergely

A helyi vernakuláris építészet jellegzetes eleme a kör alakú patio, egy centrális nyitott udvar ami sokszor elsődleges élettérként funkcionál. Gyakran a tető is a belső udvar felé lejt, bevezetve az életet jelentő esővizet és táplálva a belső kertet (impluvium). A tervezett közösségi ház téralakítása is átmeneti terek köré rendeződik. A közép pontba helyezett multifunkcionális terem két különálló udvarra tagolja a területet.





projekt: **Gifam School**

helyszín: Tamele, Ghána

típus: általános iskola

társ szerzők: Camacho Hanna, Cserhádi  
Csinszka, Nusszer Diána

24 tantermes általános iskola első, hat termet tartalmazó üteme. A falak döngölt földből, a tető helyi faanyagból készül. A földem nélküli tantermekben az átszellőztetett tetőn keresztül biztosított az állandó légmozgás. Az építkezés 2022-ben indul, a Hungary Helps - Magyarország segít program finanszírozza.

