

# TÁJÉPÍTÉSZETI PORTFÓLIÓ

KEDVES ZSÓFIA  
2023



## KEDVES ZSÓFIA

okl. tájépítésmérnök

1977 | Budapesten születtem  
1996 | Fasori Evangélikus Gimnáziumban érettségiztem  
2001 | Tanulmányúton jártam Hollandiában  
2002 | Corvinus Egyetem – Tájépítészeti, - védelmi és – fejlesztési Kar – okl. tájépítésmérnök diplomát szereztem  
2002 | Főkert Tervezési Stúdióban dolgoztam  
2008 | Vezető tervező lettem  
2013 | DNS-Műterem tagja vagyok

## TARTALOM

### 04 Katlan



### 08 Gyerektábor



### 13 Óvoda



### 16 Átlatlános Iskola



### 18 TAK, ÉTAK



### 21 Bölcsőde



### 24 Kertek



### 28 Iskola bővítés



### 32 Turul



### 36 Látogatóközpont



### 38 Kikötő



### 40 Gimnázium



### 42 EGYMI



### 46 Református Iskola



# GÁRDONY - KATLAN SPORTKÖZPONT

2017

KIVITELI TERV - MEGÉPÜLT

Gárdony központjában, a polgármesteri hivatal szomszédságában található a 2018 végén átadott játszótér és sportpark. A park 4627 m<sup>2</sup> nagyságú, az itt található elbontott épületek törmelékéből épített U alakú töltés és a már megépült fitness park adottsága volt a területnek, ehhez kellett játszótérrel, sportpályát és futókört illeszteni, emellett figyelembe kellett venni a főúttal párhuzamosan tervezett épületek elrendezését is. A kivitelezés során négy projekt kapcsolódott össze egy időben a megvalósításhoz. A Katlan helyet biztosít nemcsak a közeli iskola osztályainak sportfoglalkozásokra, de a helyi lakosságnak is mindennapi sportolásra (fitness, foci, asztalitenisz, tekball, futás), a mezítlás játszótérre a kisebbeknek, a nagy játszótérre a nagyobb és felnőtt korosztálynak is a játéka.





DRÓNFOtó



EGYEDI JÁTEKELEMEK



TEMATIKUS CSÚSZDA



MEZÍTLÁBAS JÁTSZTÉR

## BALATONFENYVES - GYEREKTÁBOR

2016  
KIVITILEI TERV - MEGÉPÜLT  
ÉPÍTÉSZET: DÉNES GYÖRGY

Balatonfenyves egyike a déli part utolsó, léptékét még rendületlenül őrző településeknek. A szűk utcában álló 4500 m<sup>2</sup>-es vízparti telken mintegy nyolcvan hat és tizennyolc év közötti gyermek és nyolc felügyelőtanár nyári üdültetését kellett biztosítani.

Az építészeti alapgondolatot egy központi, szélvédett udvar köré szerveződő láncszerű épületsor képezte. Az azonos séma szerint kialakított 12 személyes blokkok a közlekedő szerepét is betöltő átmeneti térrel kapcsolódnak egymáshoz, a tornácok láncolatán át száraz lábbal és akadálymentesen elérhető a főépületben elhelyezett étkező. A tanári „megfigyelőállás” az utca felőli csuklópontba került. A nyári meleg elől a hűsítő tó vizén túl az ablakokat árnyékoló tornácok vagy a főépület fedett-nyitott társalgója és a Balaton felől érkező – olykor viharos – szelektől védett udvar fái alá lehet behúzódni. A bódéépítészett helyett az állandóságot sugározza a szépen öregedő, patinásodó, szükség esetén alacsony költségekkel felújítható anyagok használata.

A kert kialakítása az épületnél is ismertetett gondolat mentén történt, természetes anyagok és egyszerű megoldások alkalmazásával. Kiemelt szerepe van a központi, zártabb udvarnak, melynél a magas talajvizet is kompenzáló, az épületek mértanias voltát lágyító, íves vonalvezetésű, fákkal árnyékolt növényágak vannak, melyek szélei padként is funkcionálnak. Az épület bekerülési költségéhez képest is jelentős tétel volt a szabvány által előírt többfunkciós, gumiburkolatú sportpálya. A parti nádashoz kis sétány vezet, kiépített tűzrakóhelyekkel, ahol remélhetően nagy körbeülős, éneklős tábortüzeket tartanak majd. A balatoni nyarakon nélkülözhetetlen pingpongasztalok az épületek utcafronti takarásában sorakoznak. A növényzetet a magas talajvízszinthez kellett igazítani. A gyorsan árnyékot adó fajok mellett a kiemelt ágyásokba nyáron virágzó, színes évelőket ültettek.



A BELSŐ UDVAR  
íves vonalvezetésű kiemelt növénykazetták évelőkkel

A BELSŐ UDVAR



A SÉTÁNY ÉS A BELSŐ UDVAR



A PARTRA VEZETŐ SÉTÁNY





A BELSŐ UDVAR  
Az íves formák oldják az épület mértániai vonalait

## KADARKA UTCAI ÓVODA

2018  
KIVITELI TERV - MEGÉPÜLT  
ÉPÍTÉSZET: DÉNES GYÖRGY, BÁNHIDI-KOVÁCS ANIKÓ

A Pesthidegkútra tervezett óvoda szabadon álló családi házakkal körülvett településrészen található. Léptékében illeszkedik környezetéhez, a használó gyermekek és pedagógusok számára is változatos, építészeti és igényes környezetet biztosít. A négy csoportnak helyt adó középület egy nem túl tágas, de jó tájolású telekre épülhetett.

A valamikor gyümölcsös kertként használt telken sikerült jó néhány idős fát megmenteni, amik a tájépítészeti tervezés alappillérei lettek. Az udvart a csoportok együtt használják, de az egyes játszóhelyeket időben felváltva. Ezt hivatott érzékeltetni a változó színű, de formailag összekapcsolt gumiburkolat, ami bekapcsolódva a teraszba egy körbejárható 'pályát' eredményez. Minden egység tartalmazza a kötelező elemeket, ugyanakkor különböző játéktípusú játszószerekkel fokozza a helyszínek változatosságát. A katalógus játékokat az Ilona-malom egyedi figurái egészítik, melyek a helyi madárvilág egy-egy szereplőjét jelenítik meg.



MADÁRTÁVLATBÓL





# MAGLÓD - ÁLTALÁNOS ISKOLA

2018

KIVITELI TERV - ÉPÍTÉS ALATT

ÉPÍTÉSZET: HORVÁTH ZOLTÁN, HORVÁTH GERGELY

Az új iskola Maglód kertés mezőgazdasági városrészén épül, egy hosszirányú lejtésű telken. A tornacsarnok, valamint az alsós és felsős évfolyamoknak helyt adó épületszárnyak különböző méretű udvarokat kereteznek. Az aulából a tanári kertbe lehet kijutni, az alsósok udvara már tágasabb, a két korcsoport épületszárnya veszi közre, a felsősök udvara az épülettömeg keleti oldalán található. A szintkülönbségekből adódó lejtést az udvarok tört vonalú lépcsősorai teszik játékosabbá. A különböző funkciók elhelyezése kihasználja a lejtésviszonyokat: a sportpálya lelátójaként szolgál a felsősök lépcsőszerű udvara, az alsósok részén a támfalak és rámpák, valamint lépcsők jelölik ki a játszóteret. Az oldalkertben találhatóak a játékok, az iskolakert a telek legmagasabb pontján, a tornacsarnok fölött kapott helyet.

Az utcától hátrahúzott épület biztosít helyet a szükséges méretű parkolónak, valamint a bejárat előtt egy kis közösségi térnek is. A meglévő növényzet hiánya miatt nagy mennyiségű lombos fa került tervezésre, valamint térhatároló cserjesávok és díszesebb évelőfelületek a reprezentatívabb helyeken.







## TÖRÖKBÁLINT - BÖLCSŐDE

2019  
KIVITELI TERV - MEGÉPÜLT  
ÉPÍTÉSZET: HORVÁTH ZOLTÁN, HORVÁTH GERGELY

A tervezési terület a város központi részén, a Hosszúréti-patak, az Árpád-köz és Árpád utca által határolt kiemelt fejlesztési terület volt. A telek hosszirányban, a patak felé lejt. Az Árpád utcához egy meredek rézsúvvel csatlakozik, majd egyenletesen lejt a patak koronavonala felé. A meglévő növényállományt egyrészt friss telepítésű, faszor jellegű kőrisfák; a terület nedves, patakparti viszonyaiból adódóan egy-két idősebb fűzfa, valamint gyümölcsfasarjak alkották. A terület keleti sarkában nagyobb nádassal borított rész terült el.

Az épületet gépkocsival és gyalogosan is az Árpád-köz felől lehet megközelíteni. A parkolóból lehet gyalogos járdán megközelíteni a személybejáratot, valamint az Árpád utca felé eső gazdasági bejáratot is.

A játszókertek azonos koncepció alapján kerültek kialakításra: minden udvart körbekerül egy térkő burkolatú, motorozásra alkalmas út, ami közrefogja az öntött gumiburkolaton elhelyezett játszószerkezetet. Így minden időben jól használható udvarok alakultak ki. Az út körül gyepes terület marad a szaladgálásra, valamint a babakáczka is a gyepen állnak.

Mivel a játszókertben meglévő fás növényállomány nem nagyon van, az udvarok árnyékolását 61 db tervezett fa biztosítja. A kerítés melletti zárt cserjesáv biztosítja a játszókertek intimitását. Az előkertben a bejáratot vezető burkolatot díszesebb évelő kiültetés kíséri. A parkoló zöldfelületeibe alacsony, jó ellenállóképeségű cserjék és évelőket kerültek. A gazdasági bejáratot magasabb, örökzöld lomblevelű cserjék határolják. A kerítésen belül a növényalkalmazásnál figyelembe vettem a bölcsődékre vonatkozó szakmai ajánlásokat, nem kerültek mérgező, szúrós növények a kertbe.



A BÖLCSŐDE ÉPÜLETE A DÉLI OLDALRÓL



UDVAR



UDVAR



BEJÁRAT A KELETI OLDALON

## CSALÁDI HÁZAK KERTJEI

2017-2023  
BUDAPEST, III. KERÜLET - MEGÉPÜLT  
ÉPÍTÉSZET: DÉNES GYÖRGY, DÉNES ESZTER

Családi ház kertjét tervezni sokszor nem hálás feladat. Általában az építkezés végére elapadnak a források, csökken a lendület és a kedv. Pedig egy terv mankót jelenthet. Nem kell mindent azonnal kialakítani, de ha van némi szándék és forrás, a terv alapján idővel minden a megfelelő helyre kerülhet. Egy tájépítésznek saját, megfelelő méretű kertet birtokolni főnyeremény. Itt minden lehetséges, minden szabad, mindenre van idő és lehetőség. Kész tervvel sem kell előállni, van idő az átgondolásra és az újragondolásra is. Az Aranyhegyen épült családi házhoz tartozó kertünk is fokozatosan alakul az idővel, bizonyos elemek már a helyükre kerültek, a többi kialakításra vár. Az alapelvek azonban az egész folyamatra érvényesek: minél kevesebb burkolt felület, minél több és változatosabb zöld. Kihasználjuk a meglévő adottságokat és újakat is teremtünk lehetőleg úgy, hogy az a szűkebb és tágabb környezet számára is előnyös legyen.

A baráti család számára tervezett csillaghegyi kert egy másik koncepció mentén épült. Az alaposan kidolgozott kertterv egy jó kivitelezővel az építést követően megvalósult. Itt évről-évre látványos a kert fejlődése, az öntözőhálózat és a gondos ápolás is meg-látszik a kerten. Hamar kialakult egy új, a házhoz igazodó környezet, amit a bentlakók maximálisan kihasználnak és élveznek.



CSALÁDI HÁZ ARANYHEGYEN



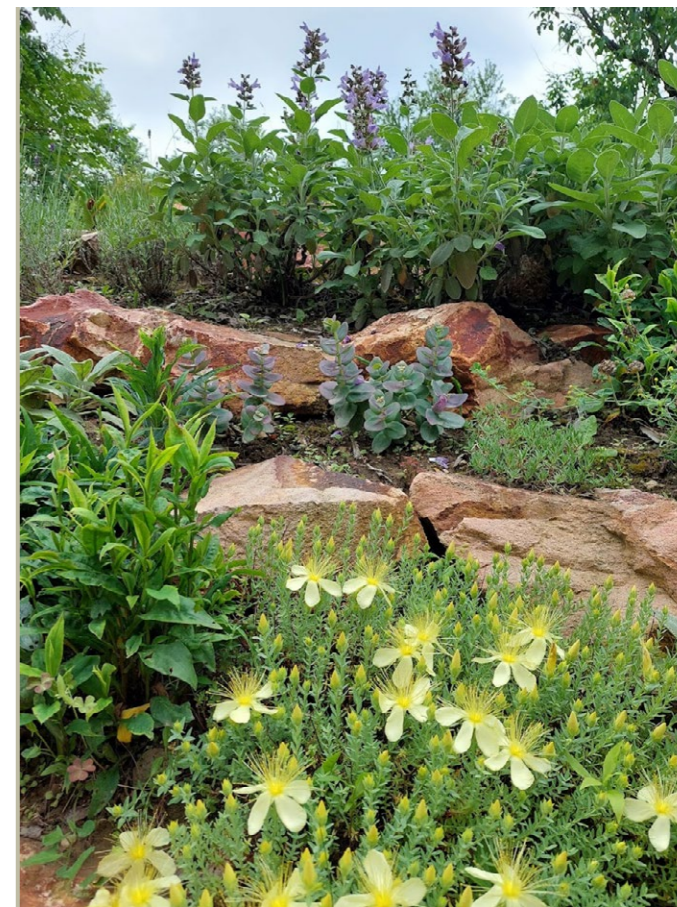
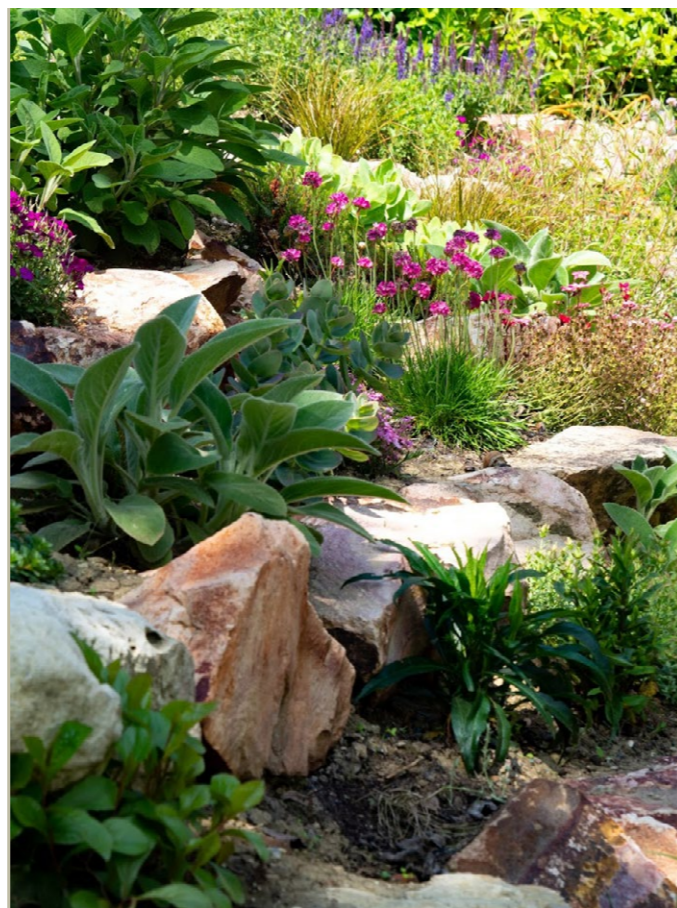
CSALÁDI HÁZ ARANYHEGYEN



CSALÁDI HÁZ CSILLAGHEGYEN



CSALÁDI HÁZ CSILLAGHEGYEN



# NAGYKOVÁCSI - ÁLTALÁNOS ISKOLA ÉS GIMNÁZIUM BŐVÍTÉSE

2021  
JÓVÁHAGYÁSI TERV  
ÉPÍTÉSZET: TURI GERGŐ, DÉNES GYÖRGY, BÁNHIDI-KOVÁCS ANIKÓ

2020-2021-es évben új építésű iskola jóváhagyási tervek készültek számos helyszínrre, ezek közül az egyik a nagykovácsi általános iskola és gimnázium bővítése volt. Egy felső tagozatnak létrehozott épületszámnyal és egy bővítési lehetőséggel gimnázium számára, tornacsarnokkal. A kertépítészeti tervnek kapcsolódnia kellett a már kialakított edzőparkhoz, valamint a tervezési terület melletti rekreációs park terveihez.

A felsősök és a gimnazisták udvara eltérő koncepciók mentén került kialakításra. Míg az általános iskolások udvarában sport és játszóelemek, valamint kültéri tanterem és tankert kapott helyett, addig a gimnazisták udvarának közepén egy hatalmas központi tér található. Ez a tér ünnepek, előadások helyszíne lehet, körben padokkal, az épület felé pedig dombok terepplasztikai kialakítással. A dombok épület felőli oldalán kisebb 'beharpások' apróbb tereket nyitnak, ahol szűkebb körben lehet összegyűlni. A központi részt egy sétány veszi körbe, ami sportolásra, sétára is alkalmas.



MADÁRTÁVLAT



BEJÁRAT



ÁLTALÁNOS ISKOLA BELSŐ UDVAR



GYMNAZIUM BELSŐ UDVAR



## A XII. KERÜLETI TURUL SZOBOR KÖRNYEZETÉNEK RENDEZÉSE

2021

PÁLYÁZAT I. HELYEZÉS

ÉPÍTÉSZET: DÉNES ESZTER ÉS ANNUS KRISZTA

A tükörben látható kép – a tükröződés mértékétől, a felület helyzetétől függően – lehet elnagyolt vagy túpontos, hű vagy épp ellenkezőleg, elmosódott, szépitő vagy éppen torz. A tükör szembesít minket a valóság valamennyi vetületével, olykor azzal is, amit nem akarnánk látni. Így a többszempontúság eszközeként, a maga teljességében képes megmutatni a valóság képét. Titokzatos és elgondolkodtató, mert a képek áthatásaival a különböző nézőpontok egyszerre lehetnek jelen. Érzetek, érzések gyűjteménye válik megragadhatóvá, a valóság bonyolult szövetét követve. A turulszobor posztamens helyett tükröződő vízfelületen áll. A tükörkép metaforáját követve, háttérét finoman megtört, különböző mértékben tükröződő felületek adják. Ezáltal a figyelem a turul szimbolikájának összetettsége irányul, egyben lehetővé válik a hozzá kötődő emlékezet többrétegű megnyilvánulása. A különböző tükörképek együttes, egymás mellett való megjelenése, a közös befoglaló víztükör az összetartozás szimbóluma, ami a különböző nézőpontok elfogadó egymásmellettségét emeli ki. Az üzenet az egyoldalú, vagy egymást kizáró történelemszemlélet helyett a türelem, a nézőpontok elfogadása és közösségtudat kialakulása.

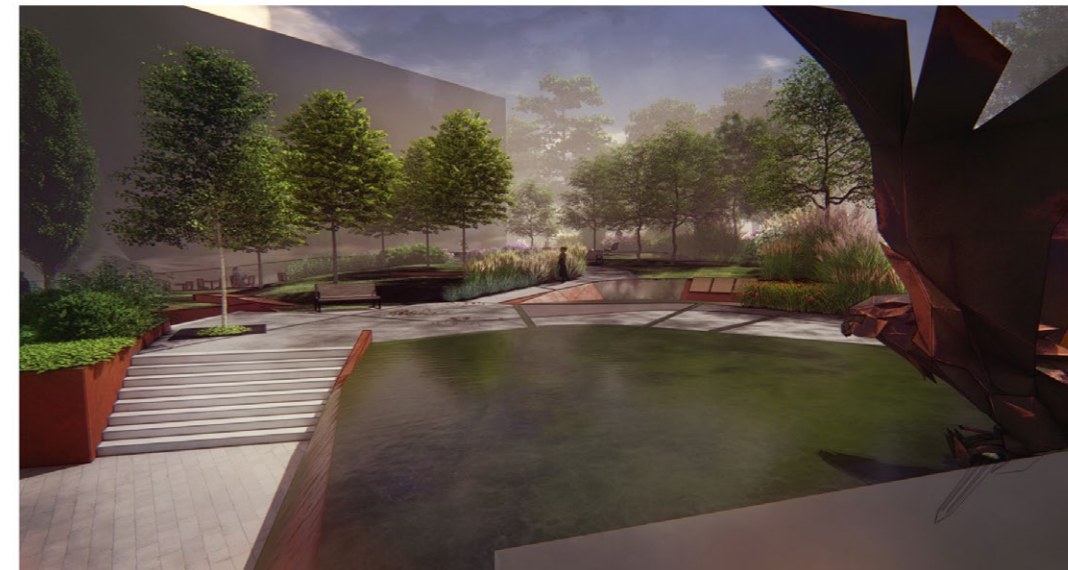
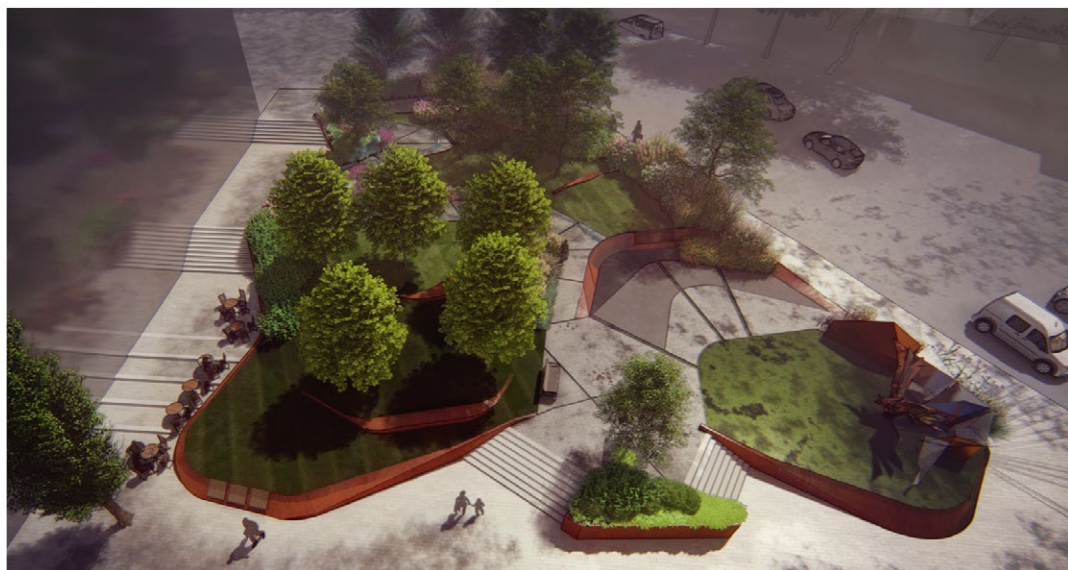
A közösségtudat az új tér használatában is megjelenik. A szobor központi helyzetének megváltoztatásával és az eddigi, a militáris jelleghez illeszkedő szögletest felváltó puha vonalvezetéssel egy hívogató, szemlélődésre, pihenésre, átközlekedésre és közösségi használatra egyaránt alkalmas, élhető, hívogató teret alakítottunk ki. A szobortalapzat megszüntetésével a szobor a térszínre került, új, a szakrális és a

profánt ötvöző kontextusba ágyazva. Felülírva a meglévő egyirányponos térszervezést, a turulszobor egyszerre válik a környezet észrevétlen részévé, és válhat drámai erejűvé – függően a befogadói nyitottságtól. A támfalas lépcsőzés helyett alacsonyabb rézsúk és egyenes lejtés kialakítására törekedtünk, melynek során a meglévő koros fák eredeti szintjükön maradtak. A tér fő alkotóelemei a cserjék helyett a fák és az utat követő évelőágyak, nagyobb egybefüggő füves területekkel. Ezáltal a tér egésze átláthatóvá vált, míg az autóforgalom felől védettebb pozíciót kapott.

A tereplejtésből adódóan két, íves vonalvezetésű corten szalag rejtje a nagyobb támfalakat. Felülete ívesen döntött, az állandó illetve az időszakos kiállításnak alkalmas. Ezáltal a kiállító felület összehangoltan jelenik meg a térelemekkel. A szobor egy perem nélküli, fokozatosan mélyülő vízmedencében áll, közvetlenül nem érinthető meg. A vízmedence szélei növénykiültetéssel átmenetet képeznek a zöldfelületek felé.

A terep kialakítását a meglévő koros és értékes faállományhoz igazítottuk, melyek eredeti szintjükön maradtak. A magasabb cserjék kiiktatásával és a nagyobb egybefüggő, kisebb rézsúkkal megtámasztott zöldfelületek kialakításával a tér egésze átlátható. A szobor közvetlen környezete esetében a nyitott ív mellett a töredezett háttér is belátást enged.





## MEZŐZOMBOR - LÁTOGATÓKÖZPONT

2021  
KIVITELI TERV  
ÉPÍTÉSZET: TURI ATTILA, JUHÁSZ BALÁZS

A látogatóépület a 39-es út csomópontjában, Mezőtombor határában épül, ahol a Szerencs felől érkező utazók először pillantják meg az útig lefutó szőlődombokat, dűlőket. Itt ölt olyan jellegzetes képet magára a táj, ami egyértelművé teszi, hogy a látogató megérkezett Hegyaljára.

A szintvonalakkal párhuzamosan futó, helyi kőből épült támfalakból nő ki az épület, melyet a teraszosan kialakított, két egységre tagolt parkoló felől, vagy az épület felett található buszparkolóból lehet megközelíteni a telek északi oldaláról. A parkolók az épület alatti füves teraszhoz és rendezvénytérhez kapcsolódnak széles lépcsőkkel és rámpákkal. Az egyes teraszokat a Tokaj vidékre jellemző szárazon rakott kőfalak tagolják magassági értelemben.

A parkolókat cserjesávok, valamint az árnyékolást biztosító lombos fák keretezik. A teraszokat határoló támfalak tetején a helyi flórára jellemző és a helyben gyakran ültetett élő növényekből és félcserjékből/cserjékből álló kiültetések díszítenek. A jelzés értékű szőlősorok mentén tervezett tájhoson vadvirágos növényssávok vezetik a szemet felfelé, az épülethez.

A művi vadvirágos rét egy olyan tartósságot jelentő gyeves környezetet takar, amelyben sokféle virágos növény látszólagos rendezetlenségben bontja színes virágait. Ez nem nyírott gyeppel, de

még csak nem is hasonlít a sorban vagy valamilyen előre meghatározott términtában ültetett élő ágásra. A vadvirágos gyeppben a környezeti hatások befolyásolta növényi versengés, ha úgy tetszik a rendezett kaosz uralkodik, amelyben a letisztultságot és szépséget a sokszínűség bizonyos fokú véletlenszerűsége jelenti. A vadvirágos rétünkben zajló eseményeket nem mi irányítjuk, ez adja a szépségét.

Az épülethez vezető út mentén, a gázvezeték védőtávolságán kívül szilvafasor áll – a régióra jellemző a szőlőültetvények mellett a gyümölcsösök is. Az épület mögött megjelenik a hordókészítés fája, a tölgy. A három fa idővel az épület fölé magasodva pontszerűen uralja majd a tájat, valamint árnyékot biztosít az alatta található játszótérnek, ahol az Ilona-malom egyedi játszószerkezetei kapnak helyet a lejtős területen. A játszószerkezetek alatt fakéreg burkolat található, amit deszkaszegély, és azt a helyenként megszakító pallóból kialakított pad határol. A játszótérrel a rendezvénytér felől is meg lehet közelíteni a teraszhoz kapcsolódó hid alatti lépcsőn, valamint a terepre illesztett rámpán.

Az épület fölötti területen található a kerékpárútról és a buszparkolóból becsatlakozó gyalogos járda. Itt kaptak helyet a kerékpártárolók és itt kerül kialakításra egy piknikre alkalmas terület tűzrakó helyekkel és asztal-pad kombinációkkal.





## GÁRDONY - HATÁRÁRKI KIKÖTŐ

2022

KIVITELI TERV - MEGÉPÜLT

A gárdonyi Határarki kikötő mellett tervezett kicsike parkot a 2022 év elején terveztem meg, és a megvalósítása már az év végére meg is történt. A cél az volt, hogy a hajó kikötő egyes elemeit összekapcsoló zöldfelületet olyan módon alakítsuk át, hogy az pihenésre, szemlélődésre alkalmas legyen.

Az ívesen kialakított burkolt felületeken az ívet követő padok kerültek kihelyezésre, amiket virágos évelők és cserjefelületek határolnak. A padok minden irányban rálátást biztosítanak a tóra és a tóba tervezett szökpkútira is. Az árnyékolást lombos fák biztosítják. A kihelyezett hulladékgyűjtők, kerékpártárolók az ideérkezők kényelmét szolgálják.





## GÁRDONY - GIMNÁZIUM ÉS MENZA

2022

KIVITELI TERV

ÉPÍTÉSZET: TERDIK BÁLINT, UNGVÁRY-KISS MÁRTA, MACZALI KITTI

A tervezett gimnázium épülete a Gárdonyi város agárdi alközpontjában kialakuló intézményi tömb negyedik eleme lesz, és a Gárdonyi Géza utca mentén formálódó városi köztér utolsó, térhatároló eleme. Ennek megfelelően az iskola előtti térnek szervesen kapcsolódnia kell a már megvalósult beruházásokhoz és azok környezetéhez úgy, hogy ebben a tervezési fázisban alakítsa ki a tér végleges, egységes arculatát.

A tér kialakításakor fontos szempont volt, hogy az összes itt található intézmény köztéri funkcióját kielégítve az egységes anyaghasználat, kandeláberek, hulladékgyűjtők, padok alkalmazásával fogja ezt egy egységbe. Meg kell valósulnia az általános iskolából napi szinten átközlekedő csoportok biztonságos átvezetésének a Gárdonyi Géza úton, a gimnáziumból el kell érni a tornacsarnokot és a tervezett étkezőt is, az orvosi rendelőt magába foglaló épületből és az iskolából a kialakításra kerülő parkolót. Emiatt az intézmények által közre zárt tér alapvetően burkolt, a meglévő nagy fák környékén van nagyobb, egybefüggő zöldfelület. A hat darab idős, nagy fa már az építkezés befejezése után szerethetővé teszik, humanizálják a teret.

A teret egy törtvonalú, széles, szabálytalan betonjárda hasítja keresztül, ami az általános iskolából érkezőket vezeti a menza épület felé a tervezett gimnázium észak-nyugati oldalán. Ezt keresztezi a

Gárdonyi Géza utca felől induló törtvonalú burkolat, ami az épület előtt térré szélesedik. A teret a zöldfelület felé szabálytalan alakú pad határolja, közepén áll a tervezett szobor. A nagy burkolt felület közepén esőker kerül kialakításra, ahol a környező burkolatok vízei elszikkaszthatóak. A burkolatot faveremrácokban álló lombos fák árnyékolják. Ez a térrész kapcsolódik a szolgáltatóház előtt már megépült burkolatokhoz, kiegészítve, formailag és anyagában is csatolva hozzá. A nagy felületeket eltérő színű burkolatmintázat osztja részekre.

A belső udvar funkciója egyértelműen egy zsebterület, ahol a szüneteket el lehet tölteni. A belső udvar kinyílik az épület előtti térre, a használat biztonsága miatt azonban kerítéssel el kell határolni a köztértől. A közepén található süllyesztett esőker miatt kialakuló szintkülönbség lehetőséget ad a szabálytalan alakú fával burkolt ülőfelület kialakítására. Így a zsebterület használható akár szabadterületként is. A kisebb növényfelületek a lépcsőházak fala mentén találhatóak, valamint a kerítés mentén az esőker körül. A hátsó kert lehatárolásával az épület mögött kialakul egy 'sportudvar'. A megőrzött fák árnyékában elhelyezésre került egy falmászó elem gumiburkolaton, valamint egy pingpongasztal is. A beépítés magas százaléka miatt a dél-keleti oldal zárt kerékpártároló elhelyezésére alkalmas.



# DUNAVARSÁNY - EGYMI

2022W  
ENGEDÉLYEZÉSI TERV  
ÉPÍTÉSZET: HORVÁTH ZOLTÁN, HORVÁTH GERGELY

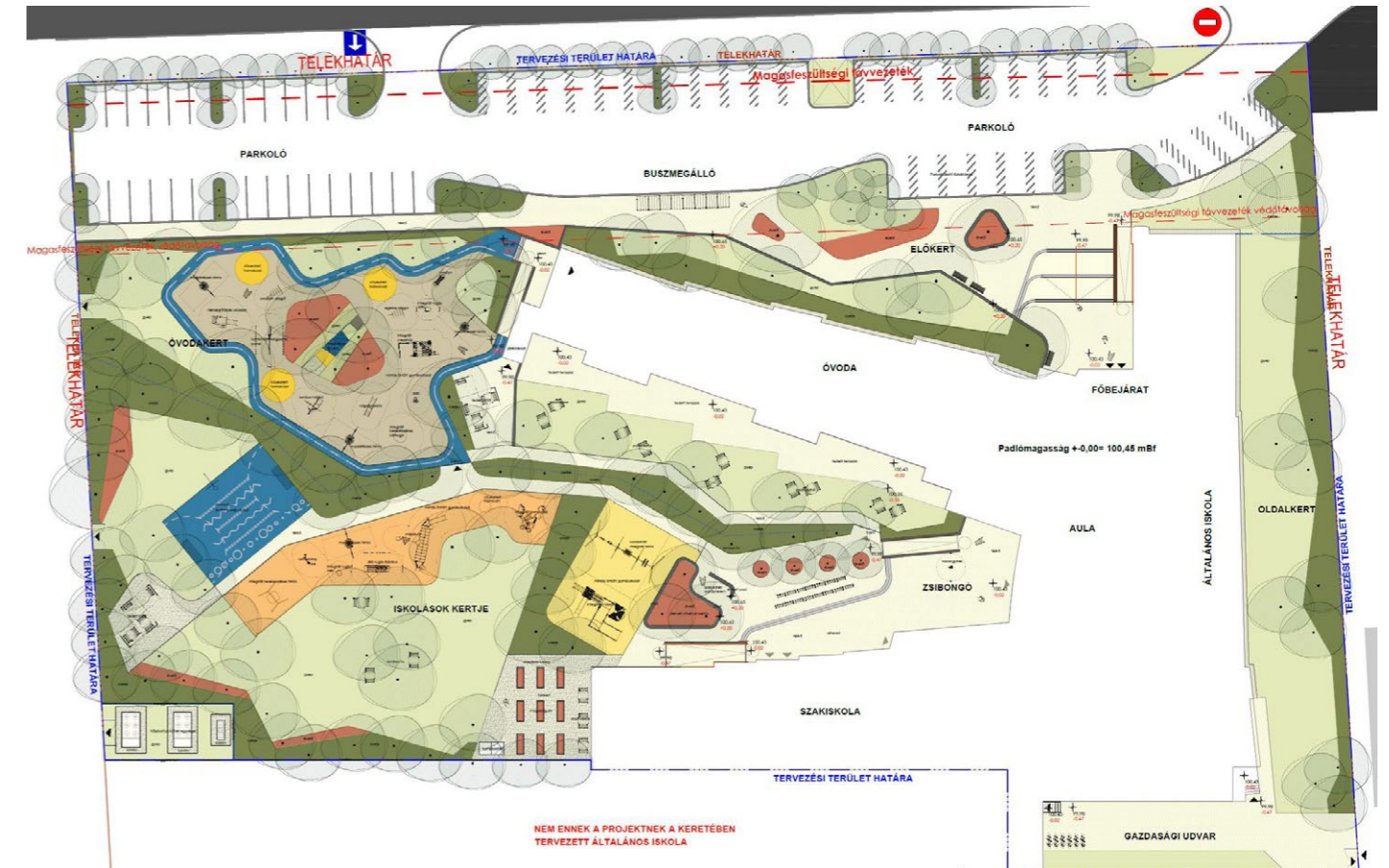
A Dunavarsányba tervezett Egységes Gyógypedagógiai Módszertani Intézmény és Szakiskola azoknak a sajátos nevelési igényű gyermekeknek, tanulóknak az óvodai nevelését, alapfokú iskolai és szakiskolai nevelését-oktatását látná el, akik az e célra létrehozott gyógypedagógiai, konduktív pedagógiai nevelési-oktatási intézményben, óvodai csoportban, iskolai osztályban, szakiskolai osztályokban eredményesebben foglalkoztathatók.

Az előzetes szakértői egyeztetések alapján az iskola udvarát két részre osztottuk. Az óvoda udvar és az iskolaudvar egy alacsony kerítéssel és két kapuval, cserjés és fás növényssával elválasztva két térrészre különül el egymástól. Az óvodaudvar a kapukon keresztül megközelíthető az iskolások számára is. A 45 cm-rel megemelt bejárátokat egy lépcsővel és rámpával megközelíthető 'zsibongó' udvar és színpad kapcsolja össze egy térrésszé.

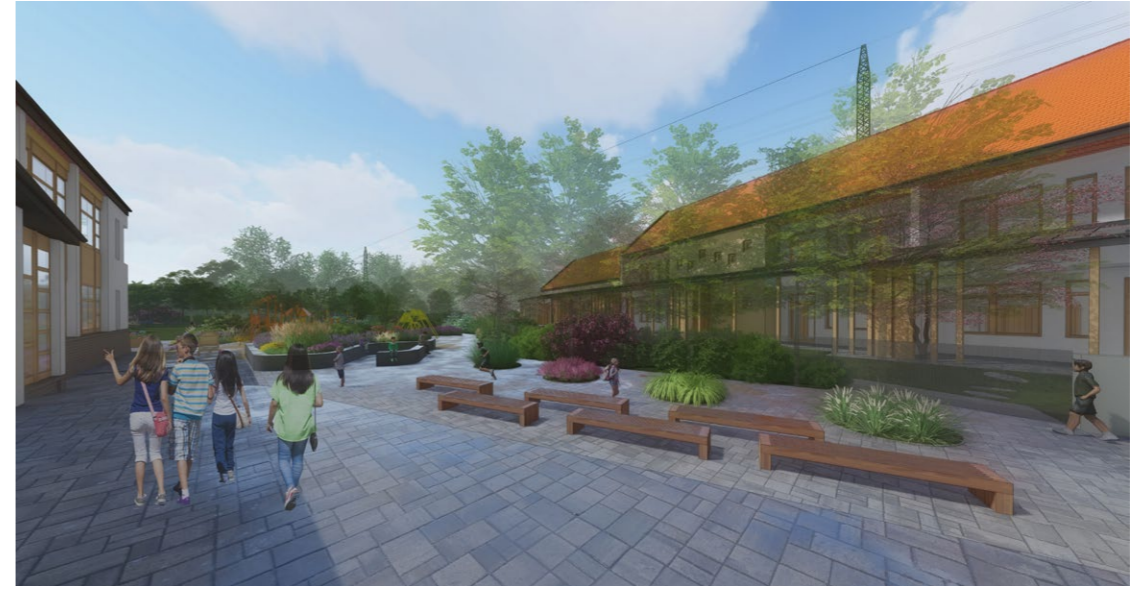
Az óvodaudvar játszókerti részét a hátsó bejárat felől lépcsőn és az épület melletti rámpán lehet megközelíteni. A játszókert három nagyobb részre van elkülönítve, ahol nagyjából hasonló darabszámú, de egy kicsit más funkciójú integrált játszószerkeket helyeztünk el. Az összes játék mintás öntöttgumi burkolaton áll, minden egységben egy burkolatba süllyesztett homokozóval. A gumiburkolatot egy körbejárható kismotoros pálya határolja a növényzet felé. A nagy burkolt felületen középen egy 'mezítlás' út szeli ketté – itt különböző anyagminőségek jelennek meg (kő, cementbe ágyazott kavics, homok, fű, víz stb.) Ezt a kis keresztutat gyepek, cserjékkel, fákkal ültetett növényzet határolja. A játszókert egy kapun keresztül kapcsolódik az iskolások kertjéhez. A játékokat a fák kifejlődéséig napvitorlák árnyékolják.

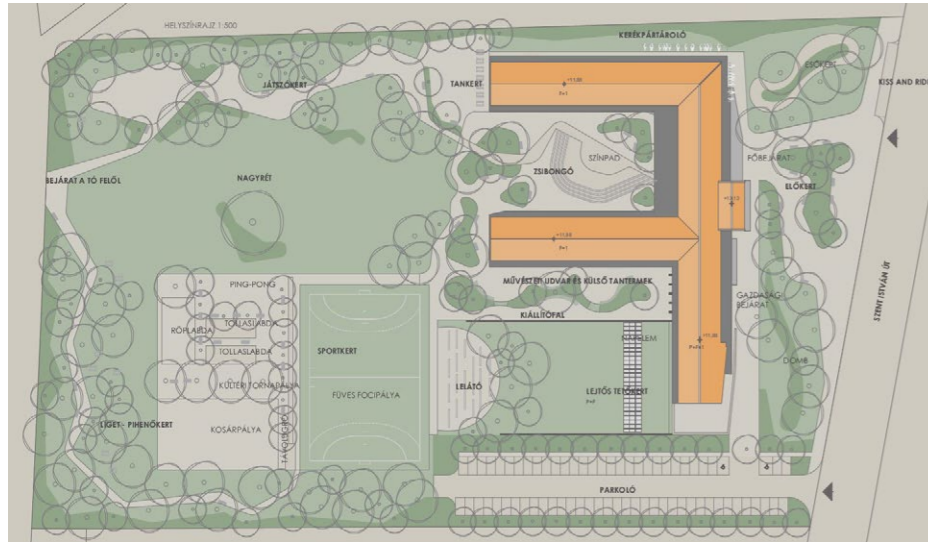
Az épület teraszai felé található egy burkolt rész, ahol fedett kiülöket helyeztünk el kinti foglalkozásokhoz. Minden csoportszoba előtt gyepek rész található egy-egy árnyékoló fával, alatta pad-asztal. A térfatáron térkő burkolatú járda vezet a zsibongótól a játszókertig. Az iskolaudvar a lépcsők alatti burkolt felületen folytatódik, itt van lehetőség a 'nézőtér' elhelyezésére. A nagyobb burkolat felületet egy kiemelt növénykaszta választja el az iskolások játszókertjétől. Ez a kiemelt kaszta körben ülőfelülettel ellátott. A zsibongó felé egy támfal kiegészítéssel egy szabadtéri tanteremet alakítottunk ki a növénykasztahoz kapcsolódva.

Az óvoda felőli térfatároló növényssáv mentén folytatódik a térkő burkolat járdaként egészen az udvar hátsó felében elhelyezett sportpályáig. Ehhez a szilárd burkolathoz kapcsolódnak az egyes játékok: integrált hintaállvány és egy kombinált mászóka, fekvő libikóka, integrált homokozóasztal, süllyesztett trambulín, mászóka, fészekhinta, álló libikóka, kerek székes hintaállvány. A játékok alatt akadálymentes öntött gumiburkolat található. A kertek különböző pontjain elhelyezett hangzó játékok segítenek a gyerekeknek tájékozódni a térben. A sportpálya is öntött gumiburkolatú, a felfestések a focin és a kosárlabdán kívül különböző csapatjátékokra is alkalmazhatóak a pályán. A járda folytatása stabilizált kavicsburkolatú pihenőben folytatódik fedett kiülőkkel, paddal, asztalokkal. Az épület szakiskolai szárnya után, a másik tervezett iskola udvara felé alakítottuk ki az iskolások tankertjét magasságyásokkal, pad-asztal kombinációkkal kültéri órákhoz. Az iskolaudvar többi része díszkertként kerül kialakításra lombos fákkal, lombhullató és örökzöld cserjékkel, évelőágyásokkal, ahol a szakiskolásokat lehet oktatni a kertápolási munkákra. A bejárati előtt található a speciálisan kialakított parkoló. A főbejárat előtt egy közterületnek átadott tér kerül kialakításra, ahol jövet-menet lehet várakozni, találkozni, beszélgetni.



A BELSŐ UDVAR  
íves vonalvezetésű kiemelt növénykaszta évelőkkel





## BIATORBÁGY - REFORMÁTUS ÁLTALÁNOS ISKOLA

2022  
PÁLYÁZAT - I. HELYEZÉS  
ÉPÍTÉSZET: DÉNES GYÖRGY, BÁNHIDI-KOVÁCS ANIKÓ

A tárgyi ingatlan Biatorbágy településhatárán található. Az ingatlan telke enyhén lejt a rövidebb oldal irányában. A tervezett épület szabadonálló beépítéssel kerül elhelyezésre, a telepítésnél figyelembe vettük a tanterem kedvező benapozását, a játszóudvar és a sportudvar számára legkedvezőbb elhelyezkedést, valamint a tóval és a természeti környezettel való vizuális kapcsolatot. A délkeleti oldalon található szomszédos ingatlan funkciója az iskola szempontjából kedvezőtlen, ezért erre az oldalra kerültek a zajosabb funkciók: a sportpályák és a parkolók. Az épület főbejárata az utcáról nyílik, az előtte kialakuló nagyobb kertész ünnepesebb megérkezést biztosít, valamint megteremti a főúttól való kellő távolságot is.

Az iskola épülete két nagyobb udvarra osztja a kert első felét. Az aulából nyílik a zsigongó, a tornaterem és az épület között található a kisebb művészeti udvar és külső tanterem. A zsigongóban található egy süllyesztett, lépcsős térrésszel kialakuló színpad, ahol nagyobb iskolai rendezvények, előadások tarthatók. Az udvart szabálytalan zöldfelületek tagolják, cserjékkel, fákkal beültetve. A

kialakuló mikroterekben elhelyezhetők padok, kisebb burkolatra rajzolt játékok, játszó elem is.

A művészeti udvar közepén szabálytalan, lágy ívű, fákkal, cserjékkel kialakított zöldfelület kisebb 'termeket' ölel közre, ahol lehetőség van zenei, művészeti órákat tartani (képzőművészet, tánc, ének stb.) A tornaterem feltöltését támaztó fal kiállítófelületként szolgálhat.

A zsigongóból induló szabálytalan vonalvezetésű út feltárja az egész kertet, felfűzve az egyes funkciókat és körbeöleli a központi, nagy gyepes teret. Először az épület mellett kialakított tankertet érinti, ahol az egyes osztályok saját kertet tudnak ápolni, lehetőség van kinti órák megtartására is. Következnek a játszóterek, sorra fűzve a különböző játékelemek az út mentén a különböző korosztályoknak. Az út a tó felőli kerítésnél eléri a bejáratot, ahol a part felé nyílik kapu. Innen a sportkert felé halad a ligetes kerten keresztül, ahol a sűrűbben ültetett fák a gyepben állnak.

A sportkertben található a pályák: füves focipálya, gumiburkolatú







kosárpálya, homokos röplabdapálya, tollaslabda pályák, valamint ping-pong és teqball asztalok. A különböző minőségű burkolatokat kavicsos térrész fogja össze, ahol megfelelő ütéscsillapítással elhelyezhetők kültéri sporteszközök is. A kavicsba ültetett fák és az alattuk található padok kényelmessé teszik a hosszas kint tartózkodást is. A focipálya lelátója a földbe süllyesztett tornacsarnok teteje, ahova az 5%-os lejtőre ülőpadokat helyeztünk. A kertet fel-táráó út stabilizált kavicsos kialakítása körfutásra is alkalmassá teszi.

