

_egyetemi munkák



FOTÓSTÚDIÓ, ESZTERGOM, 2009, Komplex tervezés, 2.lap

1848-49-ES SZABADSÁGHARC EMLÉKHELYE, ESZTERGOM, 2011, Diplomatervezés, 3-4.lap



EGYETEMI KÁPOLNA, 2008, Szakrális terek építészete (Albicz Ágnes, Fodor Judit, Lajtai Janka)

SZAKRÁLIS KÚT, 2008, Szakrális terek építészete, 8.lap

SZÉK, 2009, TDK pályázat, dicséret, 5.lap

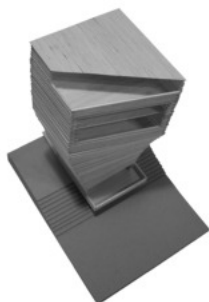
FALERONE RAJZFILM (közös munka a BME Rajzi és Formaismereti Tanszéken)

_tervpályázatok



KÉPZŐMŰVÉSZETI ALKOTÓHÁZ, ZEBEGÉNY, 2015 (Funk Bogdánnal) 1. díj, 7.lap

ÚJPALOTAI FŐ TÉR RENDEZÉSE ÉS KÖZÖSSÉGI HÁZ BŐVÍTÉSE, 2011, 1. díj, 6.lap
(Láris Barnabás DLA, Vesztergom Ádám, Csontos Csenge, Gyüre Borbála, Antal Márk)



EVEZŐSKÖZPONT CÉLTORNYA, 2017 (Fridrich László, Funk Bogdán)_kiemelt elismerés

NUK II NEMZETI ÉS EGYETEMI KÖNYVTÁR, 2012, LJUBLJANA, nemzetközi pályázat, 10.lap
(Árva József, Holló Máttyás, Pataj Orsolya, Iátvány:Virág Viktor)

KÖRÖSPART RENDEZÉSE, 2019, GYULA, (Tóth Zsófia, Fridrich László)

GOMBA FŐ TÉR RENDEZÉSE, 2015, 6.díj

_emlékezés helyei



SZERB ANTAL GIMNÁZIUM KRIPTÁJA, 2010, Jelenlét az öröklétben című film, TDK pályázat, dicséret, 4.lap
<https://www.youtube.com/watch?v=IP-DhL3q8SM>

'56-OS EMLÉKHELY, 2015, MÓRICZ ZSIGMOND KÖRTÉR, nyílt ötletpályázat, 4. díj, 8.lap

SZÉKESFEHÉRVÁR TÖRTÉNETI KÖZPONTJA, 2017 (Fridrich László, Funk Bogdán), 9.lap

DABAS-GYÓNI APÁCATEMETŐ RENDEZÉSI TERVE, 2012 (Ligetvári István, Kincses Zoltán, Póra Csaba), 9.lap

ANNA-RÉTI SZABADTÉRI MISÉZŐ- ÉS EMLÉKHELY, 2019, pályázat (Fridrich László, Pálffy Katalin, Gál Judit), 9.lap

OTTLIK-KERT, 2018, pályázat, különdíj, 9.lap

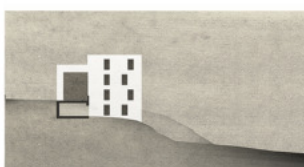
RÉTEGZŐDÉSEK:NEMZETI ÖSSZETARTOZÁS EMLÉKMŰ A TRIANONI BÉKESZERZŐDÉS 100.ÉVFORDULÓJÁRA, 2020, nyílt tervpályázat (Pálffy Katalin)

ELHALLGATVA EMLÉKKERT, 2021.

TUDOMÁNYTÉR, KÖZTÉRI ALKOTÁS A MAGYAR Tudományos Akadémia Alapításának 200. ÉVFORDULÓJÁRA, 2022, nyílt tervpályázat (Fridrich László, Gál Judit)



_svájci munkák



EULENHOF CSÚR ÁTÉPÍTÉSE ÉS KÖZÖSSÉGI LAKÓHÁZ MÖHLIN, 2014, (Müller Ueli Architekten), 10.lap

BIEBERSTEINI TÁRSASHÁZAK, 2014, (Müller Ueli Architekten, bútorozási terv)

_továbbírások

<https://uc-studio.hu/>

Under
Construction
Műterem



EKLEKTIKUS BÉRHÁZ TOVÁBBÍRÁSA, 2022., 12.lap

ROMANTIZÁLÓ EKLEKTIKUS VILLALAKÁS MEGÚJÍTÁSA, 2019-20., 12.lap

LAKÁS MŰTEREMMÉ ALAKÍTÁSA, 2023, 12.lap

VADÁSZLAK ÁTALAKÍTÁSA, 2021. (Klobusovszki Péter DLA-val), 11.lap

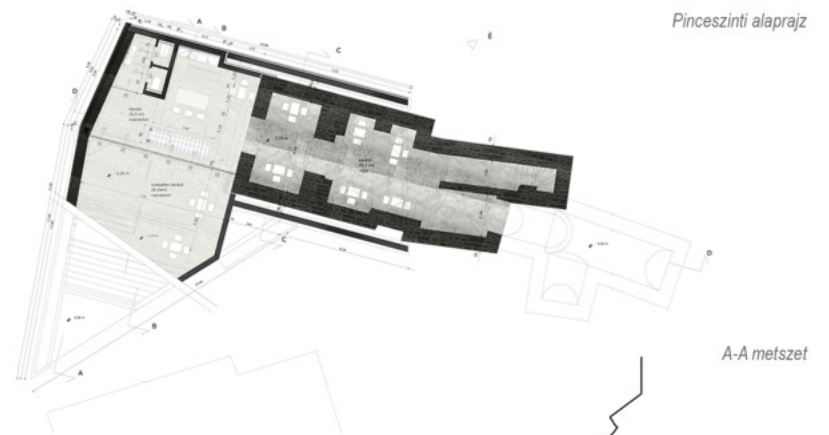
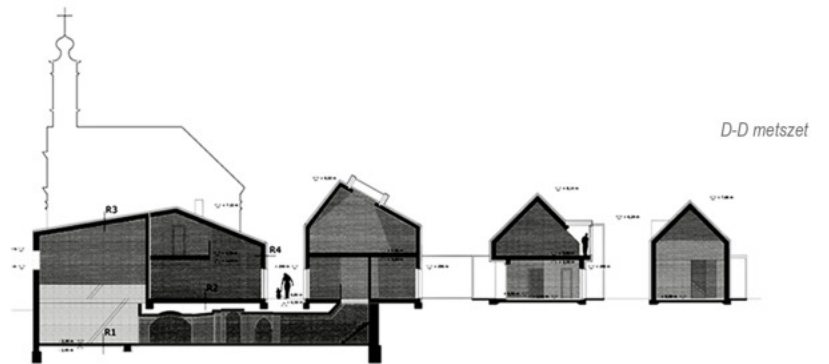
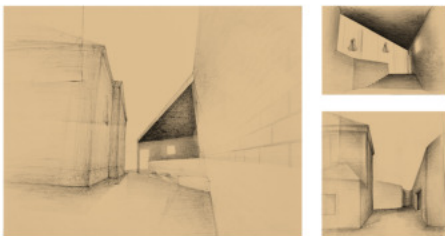
MŰEMLÉKI PARASZTHÁZ ÚJRAGONDOLÁSA, 2019-, VISEGRÁD, (vezető t.: Földes László), 11.lap

KÁDÁR-KOCKA BŐVÍTÉSE GENERÁCIÓS HÁZZÁ, 2019, 11.lap



ESZTERGOMI FOTÓSTÚDIÓ

A tulajdonos fotóstól megtudtam, hogy műtermet, nyomdaépületet, saját családi házat, és egy kiadható bérházat szeretne. A ház beépítésében, formájában, anyaghasználatában beleilleszkedik a megszokott utcaképbe a maga esetlenségével együtt. Belül ezzel ellentétben térbeli és időbeli mozgás van a középkori pince, barokk templom és a mai hozzáépítés tereiben. Ezt jelenti a kiállítás, a falon átjövő folyamatosan változó természetes megvilágítás és a betonfalak vízzel festése, mely a nap folyamán lassan teljesen eltűnik. Ennek lenyomata a homlokzat. (Konz: Karácsony Tamás DLA)

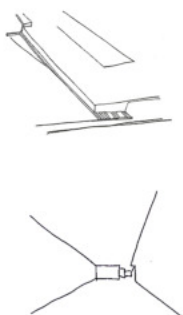
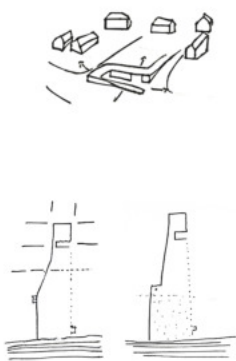
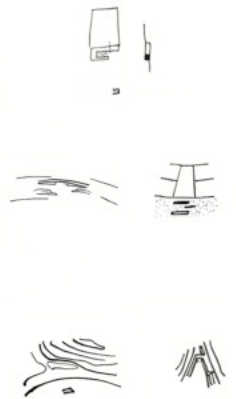




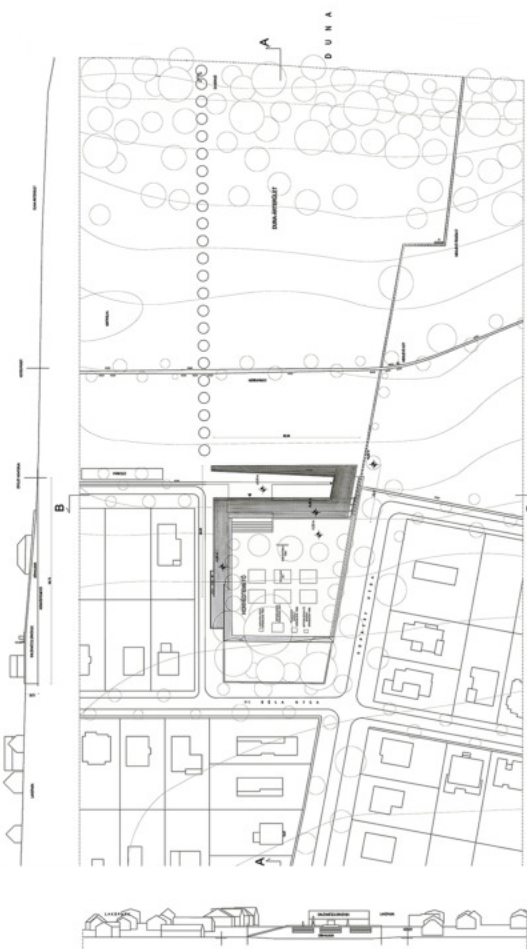
1848-49-ES SZABADSÁGHARC EMLÉKHELYE, ESZTERGOM

A Duna kanyarában, felvidéki hegyekkel szemközt, a folyamatosan változó partvonal és a városi lakóházak között található a Szentgyörgymezői 1848-49-es Szabadságharcos Honvédtemető. A helyszín alkalmas a megemlékezésre, de ennél többről is szól: a magyar katonák mellé osztrákokat is temettek. Ez a múltbéli tett örökérvényű, így folyamatos hatása van a mindenkori jelenre. Ezért az emlékhelynek szoros kapcsolata van a környezetével, mely így nemcsak térbeli, hanem időbeli is. A hely elvontan a szakrális és a profán világ kapcsolatáról szól: bizonytalan világunkban benne van a rend és a Teremtőben is a teremteni kívánt világ.

A ház ezt a kapcsolatot képezi le térre. A szakrális és profán terek találkozásánál körülhatárol egy teret, amely nyit az öt körülvevő területek felé. Tömege belesimul a dombra, mint amilyen természetes ez a kapcsolat. Anyaga helyi homokból készült vasbeton. A ház a temető fogadóépülete, funkciója kiállító és előadó. Az út, amely a fészületet és a kutat a temetőhöz köti, valamint a fasor egy Dunára nyíló tágabb teret jelöl ki. (Konzulens: Karácsony Tamás DLA)



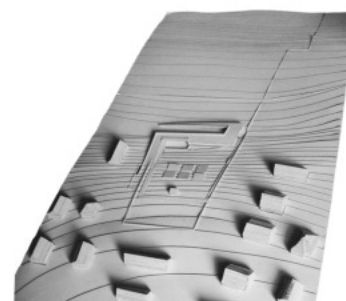
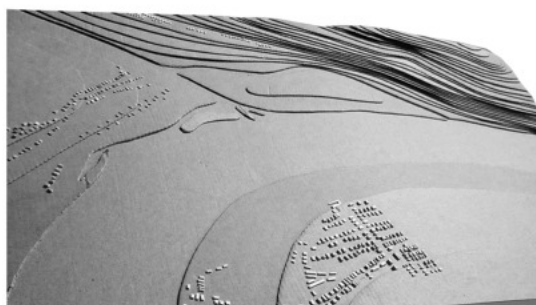
helyszínrajz

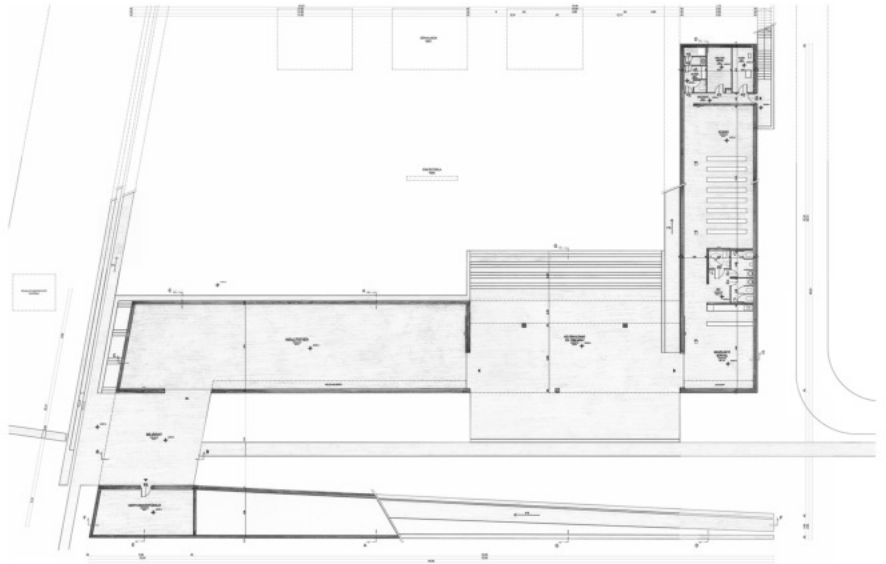
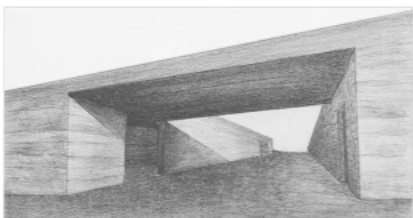
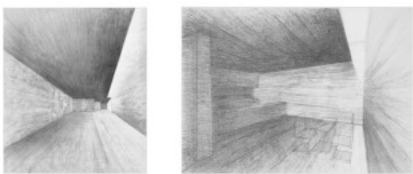
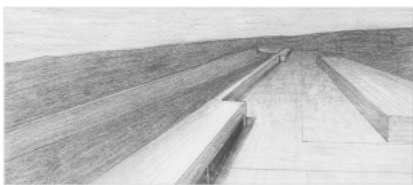
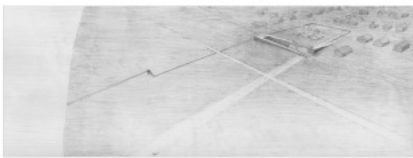
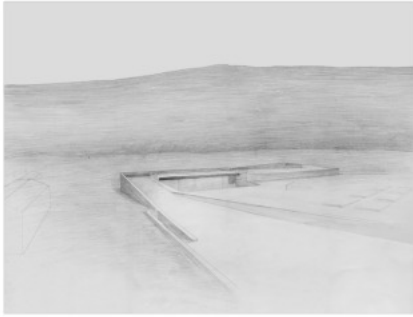


március 15-i zárandokút



szabadságharcos utcanevek





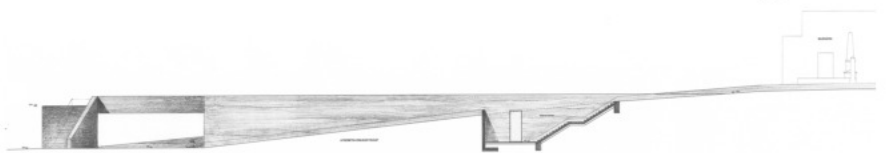
A - A metszet



B - B metszet



nyugati homlokzat



déli homlokzat



keleti homlokzat

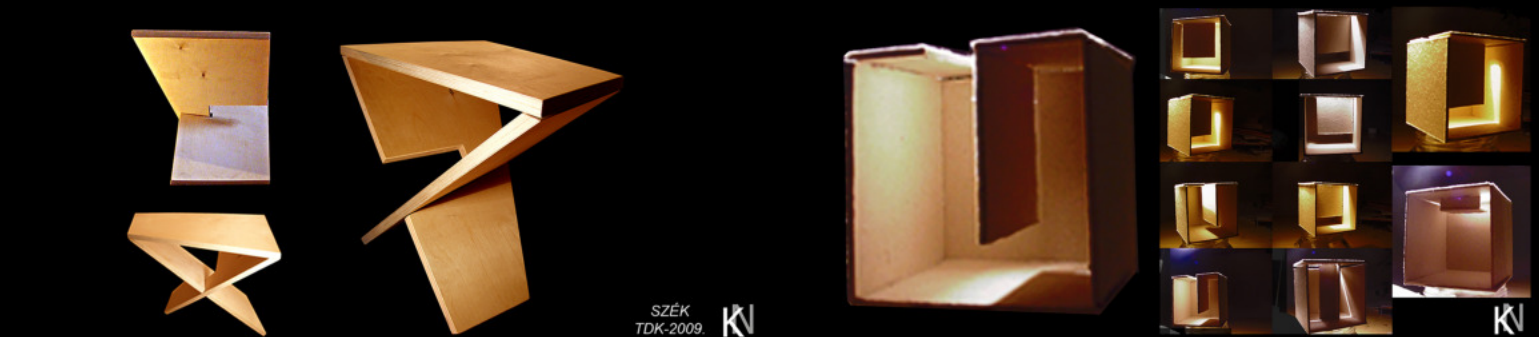
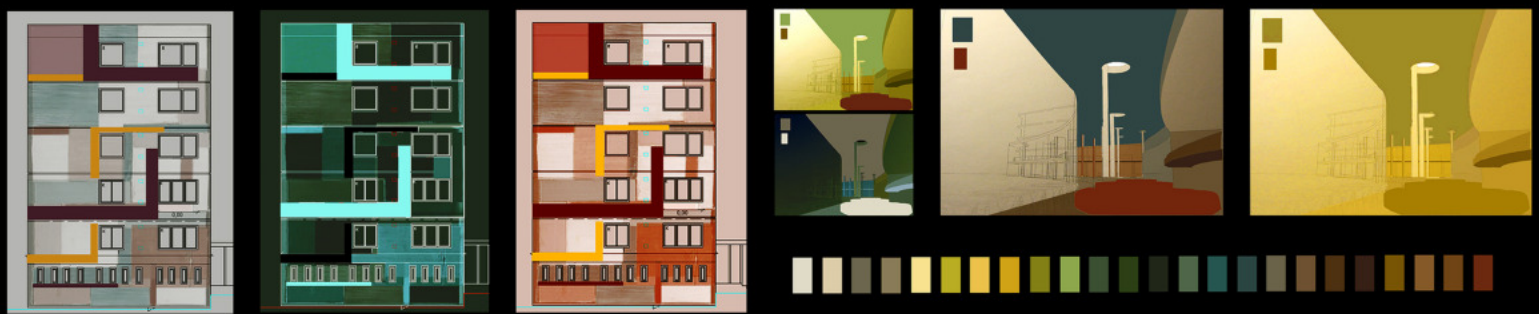
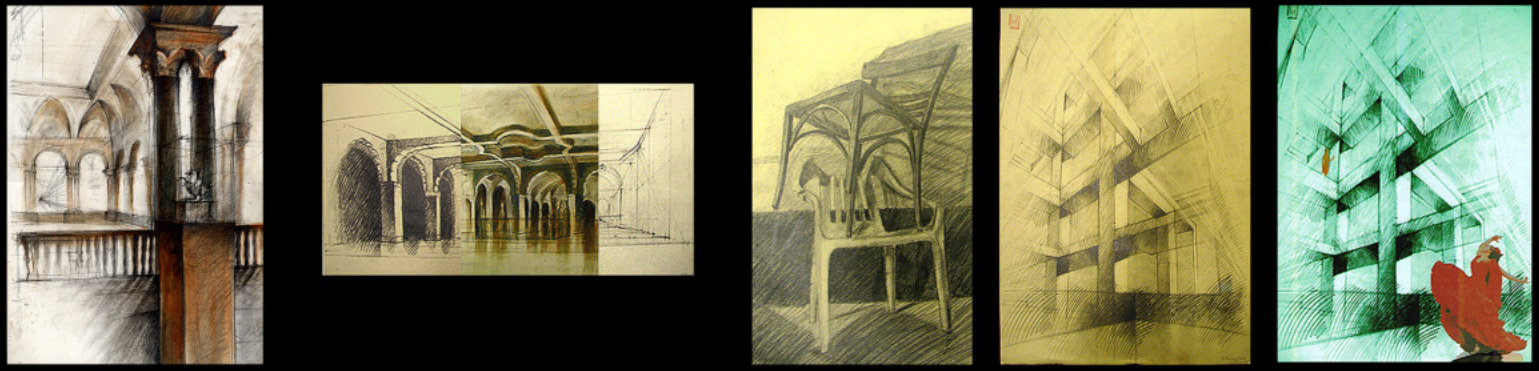




KI

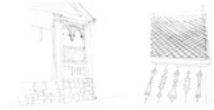


KI





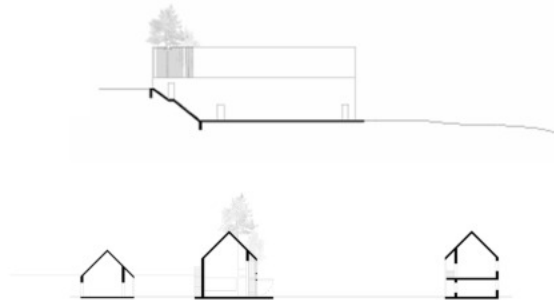
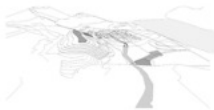
Zebegény déli patakparti zöldterületeit összekötő sétányhoz kapcsolódik a képzőművészeti alkotóház. A ház három különböző minőségű kert köré rendeződik: a szállásépület és a nagypület között egy központi kert található, amely a patakra néz és kapcsolata van az utcafronttal az ott elhelyezkedő szabadtéri kiállítón keresztül. A szállásépülettel délre a fogadó- és rendezvényterem sátrazási, parkolási és fesztivál lehetőség van. A központi kerthez kapcsolódó harmadik épülettömbben találunk helyet a műtermek, melyeken keresztül kapcsolódik a központi kert a csendes kerthez. Itt található egy körülülhető kemence és vetítésre is alkalmas udvar. A házak egy pergóla-tornácrendszerrel kapcsolódnak egymáshoz, melyek hol közlekedők, hol kiállítási, hol leülési lehetőséget nyújtanak, hol pedig árnyékolást adnak.



Malom-völgyi patak sétánya



helyszínrajz



metszetek

rendezvény-és fogadóter



nagyterem bővítési lehetősége



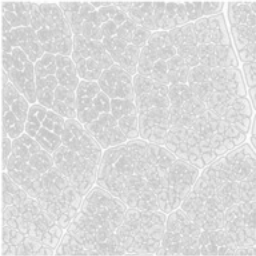
udvar falra vetítési lehetőséggel



szabadtéri kiállítás-lehetőség utcafronton és a meglévő házalapon



TERVPÁLYÁZATOK



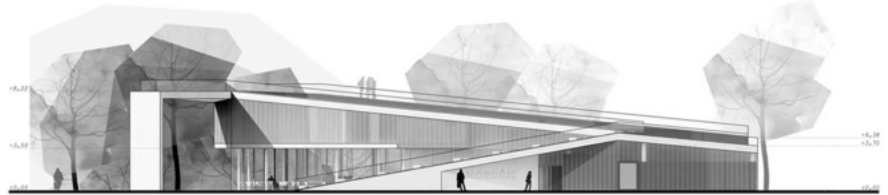
ÚJPALOTAI FŐ TÉR ÖTLETPÁLYÁZAT, 2011, 1.díj

(közös munka László Barnával, Vesztegom Ádámmal, Csontos Csengével, Gyüre Borbálával)

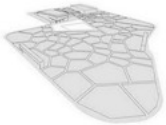
"Az emberek össze vannak zsúfolva - közel egymáshoz, mégis távol. Az itteni emberek végtelenül bezárkóztak. Nagyon kicsi a mozgásterük: a lakás, a munkahely és a bolt közötti háromszögben élnek. Ami ezeken kívül esik, azt nem nagyon ismerik." (Repcsik Gyula újpalotai plébános)

Újpalotán a kommunista rendszer idejében a házigyári lakások mellé nem építettek közösségi házat, templomot. A szándék régen is ott lebegett: az ott lakók klubokat, egyesületeket alapítottak, hogy közösségekhez tartozhassanak. A városrész fő terén a találkozás és ennek hiánya egyszerre jelenik meg. A bármiféle nyitásra nemet mondás itt akaratan kívül is kapcsolatba kerül valamivel, legyen az csupán egy önmagán túlmutató nyitási szándék. Ez a kapcsolat elég ahhoz, hogy térbeli és időbeli mozgást eredményezzen, melyet a régi közösségi ház nélküli fő tér, a későbbi közösségi funkcióval ellátott párház és az új bővítés által határolt tér jelent. A tervezett fő téren egy ligetes környezetben található "tisztást" formáltunk, mely természetbeni analógiája M. Heidegger gondolatának:

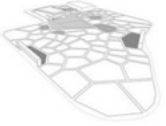
"Mindenütt, ahol egy jelenlévő egy másik jelenlévővel szembesül, vagy csak arra vár, hogy szembesüljön vele, ... ott nyíltság működik már, ott valamilyen szabad tájékként játszik szerepet. Csak ez a nyíltság teszi lehetővé a spekulatív gondolkodás menete számára is az átjárást azon, amit gondol. Ezt a nyíltságot, amely lehetséges látszanihagyást és mutatást nyújt, a tisztásnak nevezzük, mely eképp az igazság helye."



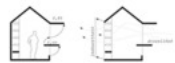
tisztás



kiemelt részek



árusítóhelyek



víz- jég



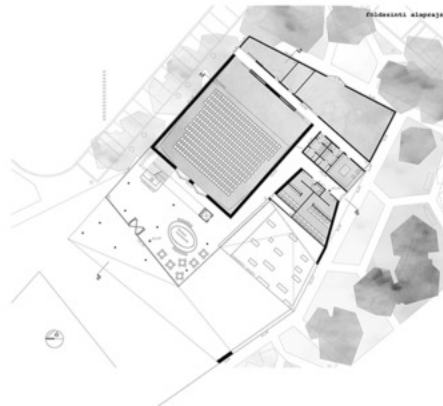
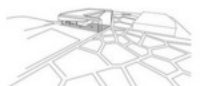
szabadtéri nagy-koncert

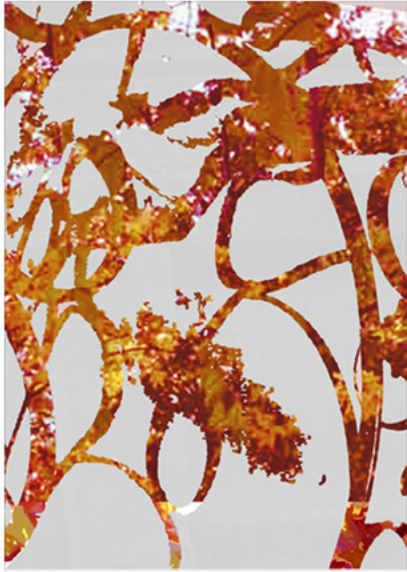


szabadtéri kis-koncert

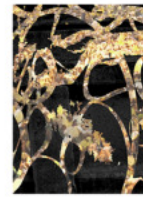


kávész- tér





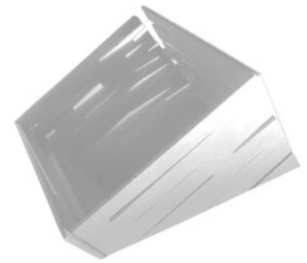
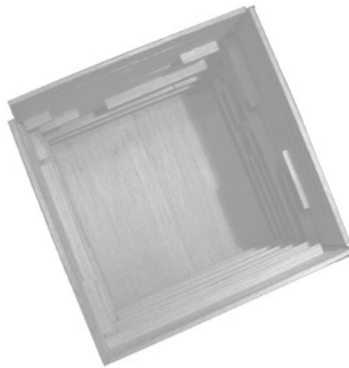
SZERB ANTAL GIMNÁZIUM KRIPTÁJA . A film a gimnázium kertjében lévő lemélyített, szabadtéri kriptában játszódik, melynek betonoszlopocskáit időközben széthordták a park többi részébe. A hely a gimnázium és a mellette levő általános iskola zaja miatt ma egyáltalán nem csendes és mivel ez az egyedüli búvóhely a kertben, a diákok itt szoktak cigarettázni. A film mondani-
valója, hogy amint a helyszínen a szakrális és profán terek, úgy elvonatkoztatva a szakrális és profán világ is befogadják egymást: a világunkban benne van a rend és a Teremtőben is a teremteni kívánt világ.



<https://www.youtube.com/watch?v=IP-DhL3q6SM>

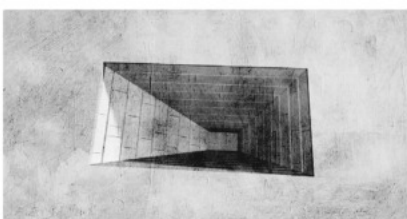
SZAKRÁLIS KÚT EGYETEMKERT

Egy 4*4 méteres betonkocka jelképezi a szakrális világot, mely szoros kapcsolatban áll a természeti környezettel: fődbevágott, repedezett oldalain benő a fű, felnyitott sarkain és nyitott tetején beáramlik a levegő, az alján levő víz eső hatására szabadon emelkedhet rajzolatot adva a betonkockának. Az egyetemkertben levő természeti környezet (mely egy félreeső virágoskert a központi épület mellett) jelképezi a profán világot. A terv ezek kapcsolatáról szól.

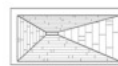


'56-OS EMLÉKMŰ, ÚJBUDA ÖTLETPÁLYÁZAT, 2015, 4. díj

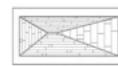
A Móricz Zsigmond körtéren az '56-ban részben lebombázott Fischer-Detoma-villát később gyorsan kockaházként egészítették ki, a Szent Imre-szobor pedig sokáig viselte a forradalom golyónyomait. Egy félreeső, de a körtérhez kapcsolódó sétálóutca részét képező, abból elvett földbeton mélyedés kis elemei - melyekre az '53 újbudai áldozat nevét gravírozzák - a körbeforgó nap állásától függően folyamatosan együttmozognak, kifejezve, hogy az '56 által jelentett elemi szabadságvágy a hiányával van jelen a helyen. 53 db azonos anyagú burkolati nyom köti össze az akkor történt események helyszíneit az új térrel.



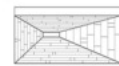
reggel



dél előtt



dél

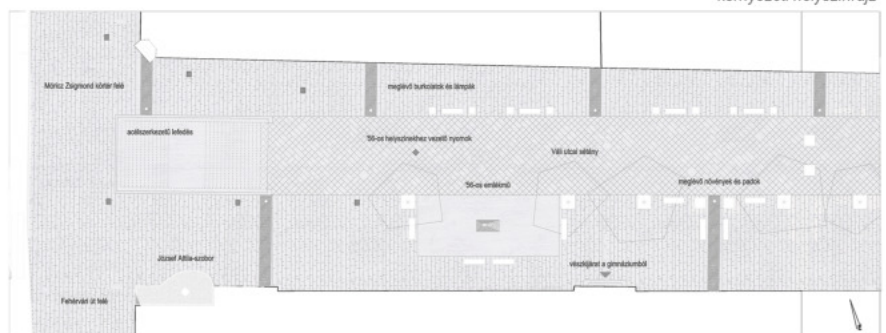


délután



éj

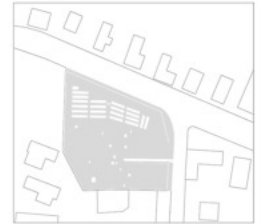
környezeti helyszínrajz



EMLÉKEZÉS HELYEI

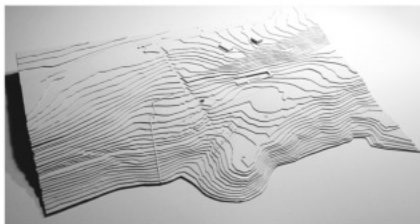
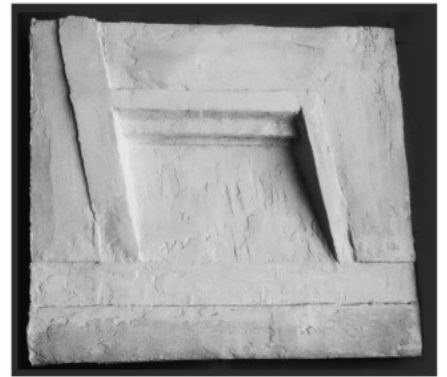


DABAS-GYÓNI APÁCATEMETŐ RENDEZÉSI TERVE, 2012
(közös munka Ligetvári Istvánnal, Kincses Zoltánnal, Póra Csabával)



környezeti terv

OTTLIK-KERT, 2018, pályázat, külföldij
„A világhoz nem alkalmazkodni kell, hanem csinálni,
nem újrendezgetni azt, ami már megvan benne,
hanem hozzáadni mindig.” (idézet Medvétől Ottlik
Géza Iskola a határon című könyvéből)
eső - vízgyűjtő sáv - víznyomás hatására téglasáv -
idézet - napos időben visszahúzódik

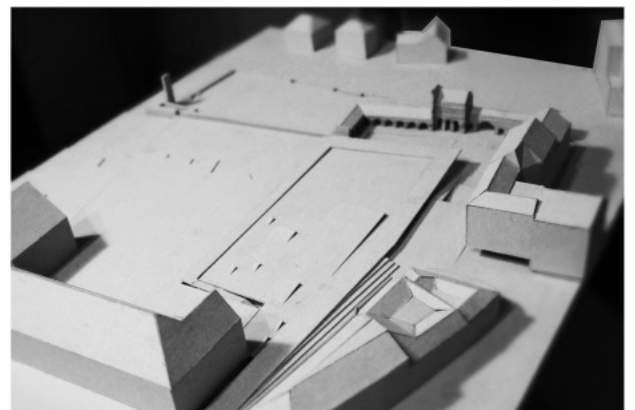


ANNA-RÉTI SZABADTÉRI MISÉZŐ- ÉS EMLÉKHELY, 2019, pályázat
(Fridrich Lászlóval és Pálffy Katalin, Gál Judit szobrászokkal)
Normafa - folyamatosan változó természet - város közelsége - zarándokutak
meg nem épített engesztelő kápolna - a hiányával is jelen van - a zarándokok "élő kövekként" folytathatják a befejezetlen
épületet bekapcsolódva a mindenkori építési szándékba
"Nem kicsi a hely, ott elfér az ég és a föld együtt!" (Natalia nővér látomása a helyről)



SZÉKESFEHÉRVÁR TÖRTÉNETI KÖZPONTJA, 2017,
pályázat (Fridrich Lászlóval és Funk Bogdánnal),
kiemelt elismerés

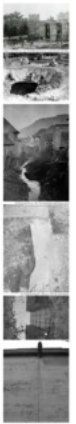
Koronázó tér - sétány és a romok jelenlegi szinttelölásos
kapcsolata - szinte észrevétlenül köti össze a múltat a
jelenlennel - a hétköznapi életet a történelem egy szeletével
történelmi gyökereink - folyamatossága a jelenünk - követ-
kezménye a közös jövőnk, államalapítás és igazgatás -
szakrális és profán cselekedet, Szent István intelmei mind-
enkor érvényesek, térbeli és időbeli kapcsolat - romkert és
Székesfehérvár mai hétköznapi élete között.



EMLÉKEZÉS HELYEI

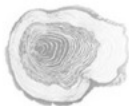


film: <https://www.youtube.com/shorts/Td8VZ-XXNsk>



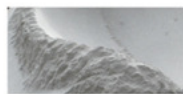
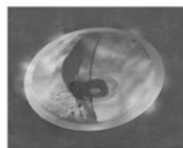
Elhallgatva emlékkert a háborúban megerőszkolt nőknek, 2021, pályázat, (Dombóvári János, Fridrich László, Pálffy Katalin szobrász)

Városmajor zöldterülete az alatta folyó Ördög-árok vízgyűjtő felülete, az így gyűjtött csapadékvíz a Dunába torkollik. Miatta építették a Jézus Szíve templom tornyát a főhajótól távolabb, árkádsorral összekötve. Az emlékkert az 1942. szeptember 5-i bombatalálat körüli helyen, a közpark templom melletti részén helyezkedik el. A találat helyén a kert részét képezve egy támpillérek közül kiinduló keskeny vízgyűjtő sáv, egy kút jelképezi az egyéni tragédiát, a bezárultságot, a hallgatást és az elhallgatást, mintegy a mulandóságot; az ennek csapadékvizét elnyelő, mélyebben keresztvező, évszázadok óta létező bűvópatak a tömegességet, a láthatatlan összetartozást, ezáltal a maradandóságot jelenti. Az emlékkút a közpark mindennapi, profán és a templom szakrális külső terének határán helyezkedik el.

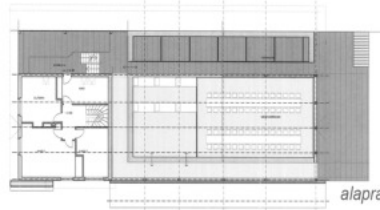


Rétegződések. Nemzeti összetartozás emlékmű a Trianoni Békészerződés 100. évfordulójára, 2020, pályázat Pálffy Katalinnal

A helyszín kiválasztásakor fontos szempontot jelentett a hiány érzékelhetősége, ezért a történelem során kivégzésekre használt, sokáig fásítatlanul álló Vérmezőt választottuk. A kert részét képező, széttördelgett tektonikai lemezekből álló szobor egy negatív teret, egy kutat formál, mely befogadja a környezetből jövő hatásokat (a levegőt, a napot, a vizet), így lenyomataik az idő során egységes rend szerint kirajzolódnak összefogván lassan a széttördelgettséget, ezzel kifejezve, hogy a szabadságvágy a hiányával van jelen.



EMLÉKEZÉS HELYEI

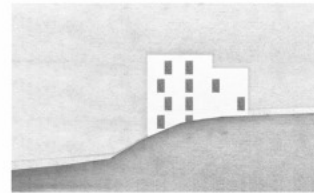
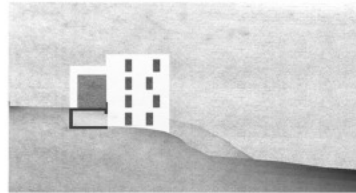
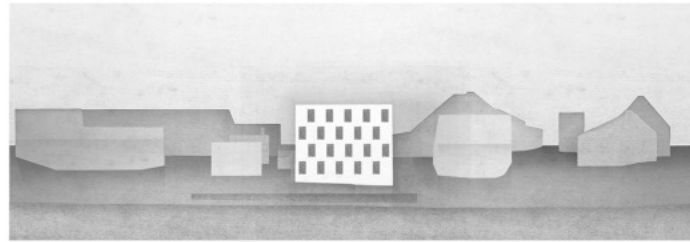


alaprajzi vázlatok

meglévő állapot

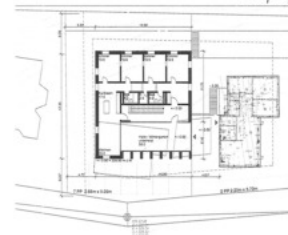
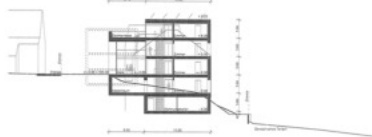
EULENHOF CSŰR ÁTÉPÍTÉSE,
MÖHLIN, SVÁJC
vezető tervező: Ueli Müller
VÁZLATTERV
2014.

KÖZÖSSÉGI LAKÓHÁZ A CSŰR
MELLETT
vezető tervező: Ueli Müller
VÁZLATTERV
2014.

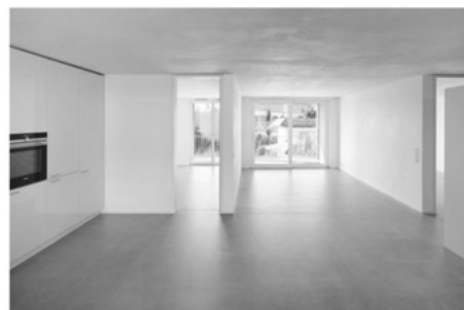


metszet

alaprjz

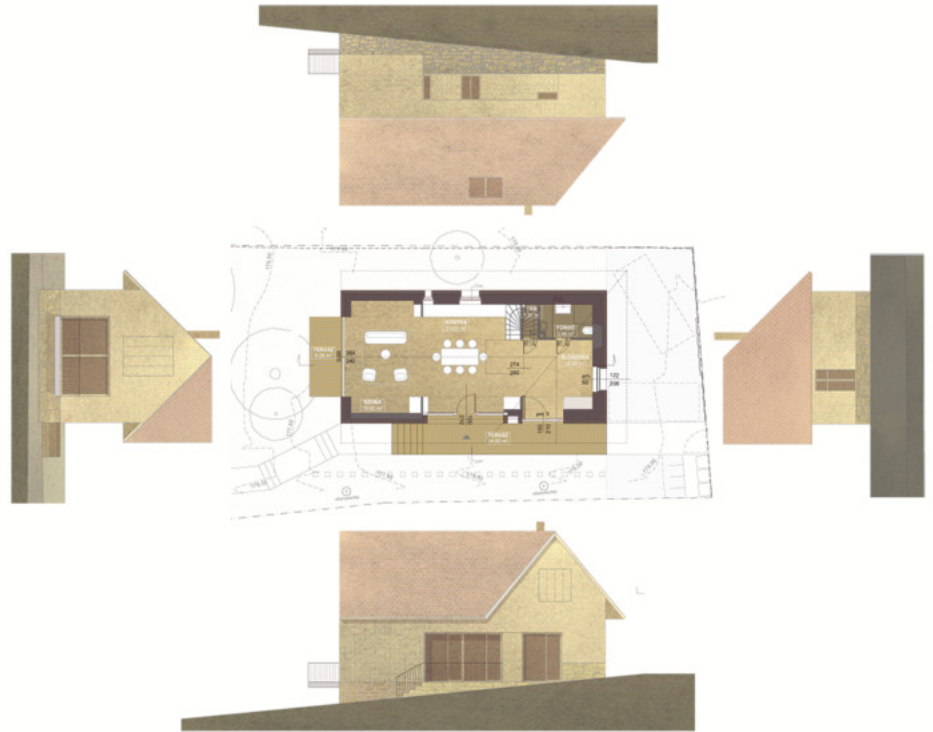


TÁRSASHÁZAK, BIEBERSTEIN,
SVÁJC
vezető tervező: Ueli Müller
bútorozás, belső terek
MEGVALÓSULT MUNKA
2014.

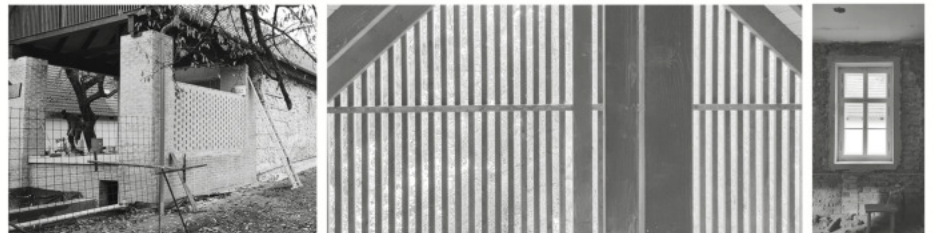


SVÁJCI MUNKÁK

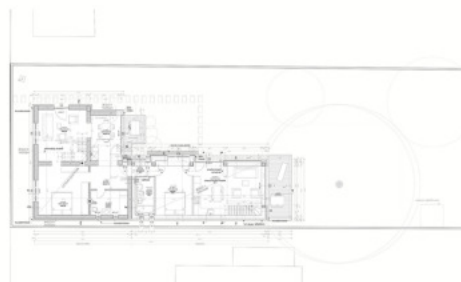
Egykori vadászlak átalakítása
 Klobusovszki Péter DLA-val
 VÁZLATTERV
 2021.



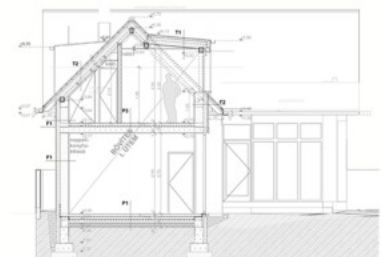
Műemléki parasztház újragondolása,
 vezető tervező: Földes László
 MEGVALÓSULÁS ALATT



Kádár-kocka bővítése generációs házzá
 munkatárs: Homják Livia
 ENGEDÉLYEZÉSI TERV
 2019.



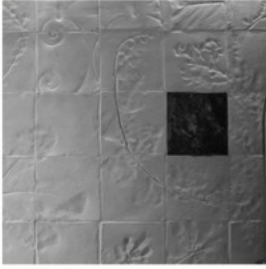
alaprajz 1:50



keresztmetszet 1:50



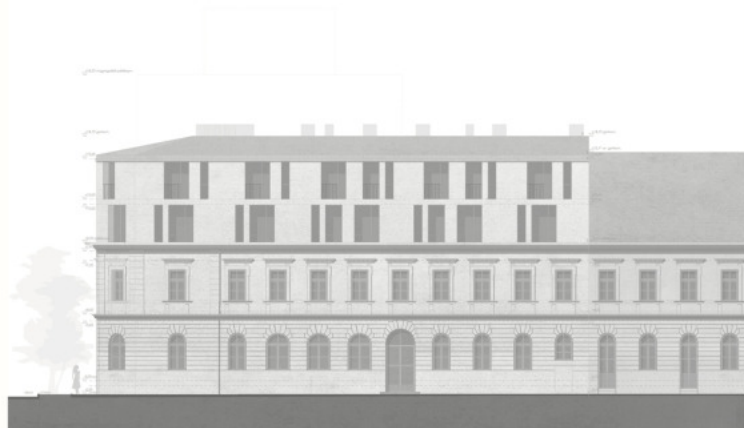
TOVÁBBÍRÁSOK



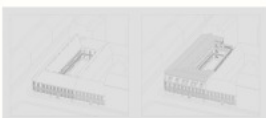
Romantizáló eklektikus villalakás megújítása, Fridrich Lászlóval
Under Construction Műterem
MEGVALÓSULT MUNKA
2019-20.



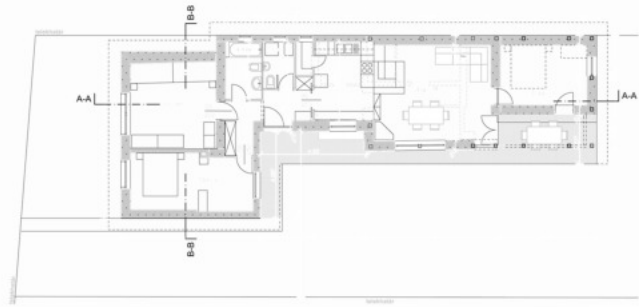
Lakás műteremmé alakítása,
Fridrich Lászlóval, Under Construction Műterem
MEGVALÓSULÁS ALATT
2023.



Eklektikus bérház továbbírása
Fridrich Lászlóval
Under Construction Műterem
ENGEDÉLYEZÉSI TERV
2022.

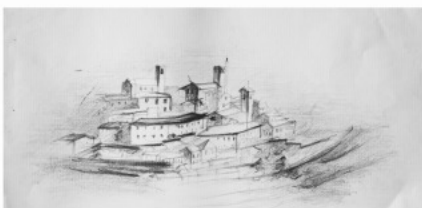
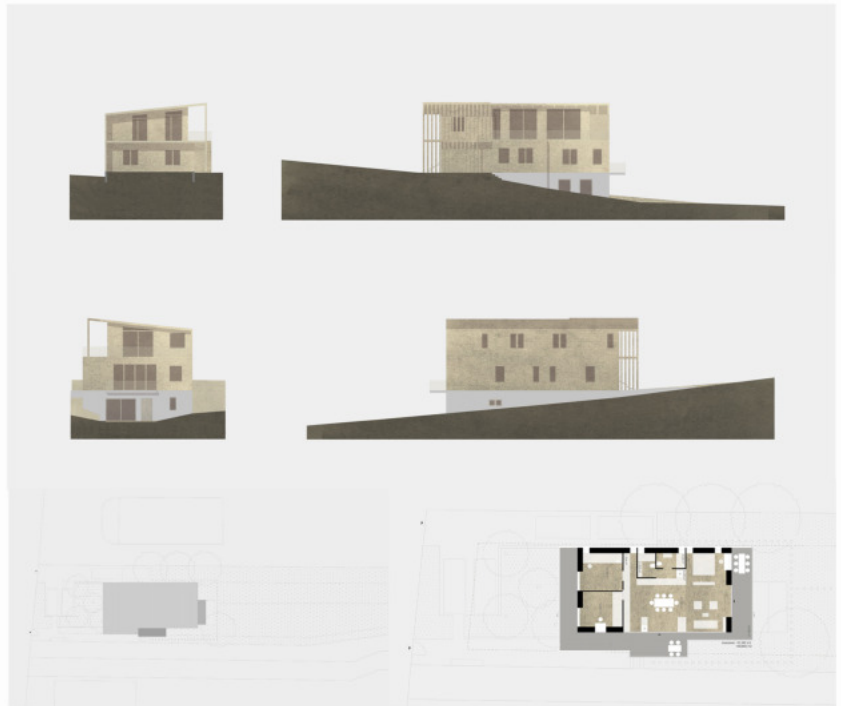


TOVÁBBÍRÁSOK



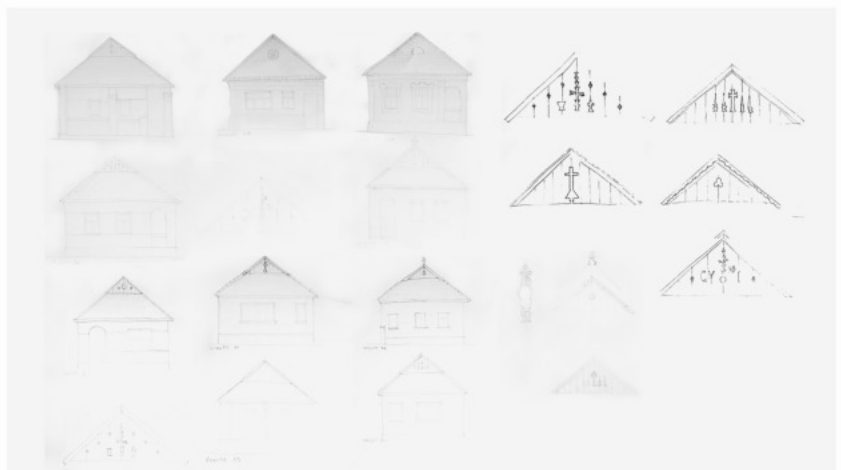
Vályog parasztház átalakításának vázlatterve, vezető tervező: Hornyák Livia, MEGVALÓSULT TERV

Kádár-kockából lett mediterrán ház átalakítása, 2022.
Fridrich Lászlóval, Zaklína Njeziccsel,
Under Construction Műterem, VÁZLATTERV



Úti rajzok

Gyűjtés Ságújfalu hagyományos népi fa homlokzatképezéseiről
(Fridrich Lászlóval)



TOVÁBBÍRÁSOK