

NYUL DÁVID
PORTFÓLIÓ

2022 nyarán Abda önkormányzata az Arrabona EGTC-vel közösen kétfordulós tervpályázatot írt ki „Természetközeli kilátók” címmel, az egyik tervezési helyszín Abda határában található, egykori Rábca folyóból visszamaradt holtág volt.. Az első forduló után helyszínenként 1-1 pályamű jutott tovább a második fordulóba, ahol a pályaművek közül a bíráló bizottság az Abda-Holt-Rábca kilátót első helyezéssel díjazta.

Az építészeti koncepció három alapegységre bontható. Szerepük, hogy az építészeti gondolatot megalapozzák, valamint az épület és a környezete közötti kapcsolatot erősítsék.

Természet

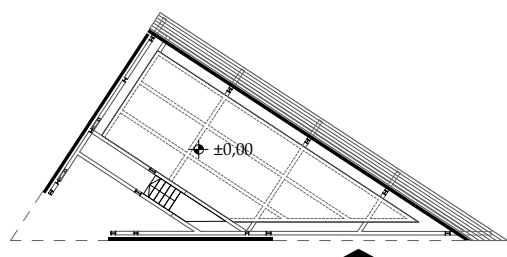
A megáradt folyók medrükből kilépve a part menti erdőterületeket elöntik, és onnan (az áradás által) hatalmas fákat ragadnak el. Ezek a uszadékok több száz kilométert is megtesznek, majd amikor a folyó csendesedik, valahol máshol a folyó erejének mementőjeként emelkednek ki a tájból. A szoborszerű új kilátó a hajdani Rábca és az ősi Abda településének emlékét őrzi. A nádasból kiemelkedő tömeg a szemlélőben a megtalálás-elvesztés érzetét kelti.

Hagyomány

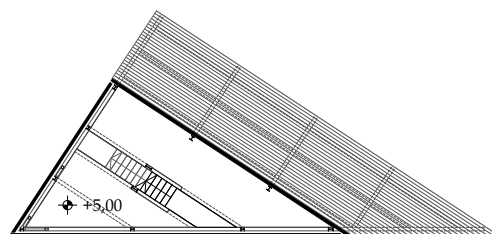
A sövényfalas falszerkezet szinte egész Európában ismert és alkalmazott technika volt már a középkorban. Magyarországon többek között a népi építészetben is nagy hagyománya van. A kilátó homlokzatát képző vízszintes fa lamellák ezt az ősi építési technológiát idézik. A lamellák közötti réseknek köszönhetően a látogató folyamatosan megfigyelheti környezetét, mindemellett kellő takarást tud nyújtani a madármegfigyelésekhez is. A holtág felé forduló arca ritkított kialakítású, így biztosítva jobb rálátást a nádasra és annak élővilágára.

Archetípus

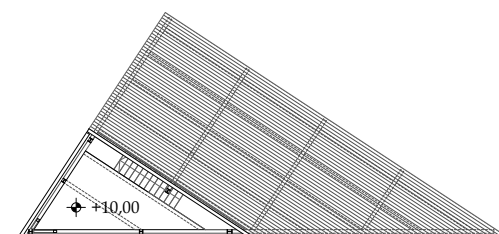
A folyóparti települések szoros kapcsolatot ápolnak vízi környezetükkel. Házaik építőanyagát, táplálékuk egy részét is a folyó adja. Abda esetében a Rábca nádasai biztosították a falszerkezetekhez (nádfalas épületek) és térlefedésekhez az építőanyagot. A halászkunyhók részint a vízre épített, fa szerkezetű nyeregtetős vessző vagy nád falazatú épületek voltak. A vízparton, vízben többnyire magányosan álló kunyhók jól szimbolizálják az emberi jelenlétet a természetben. A kilátó kialakításával ezt hivatott képviselni.



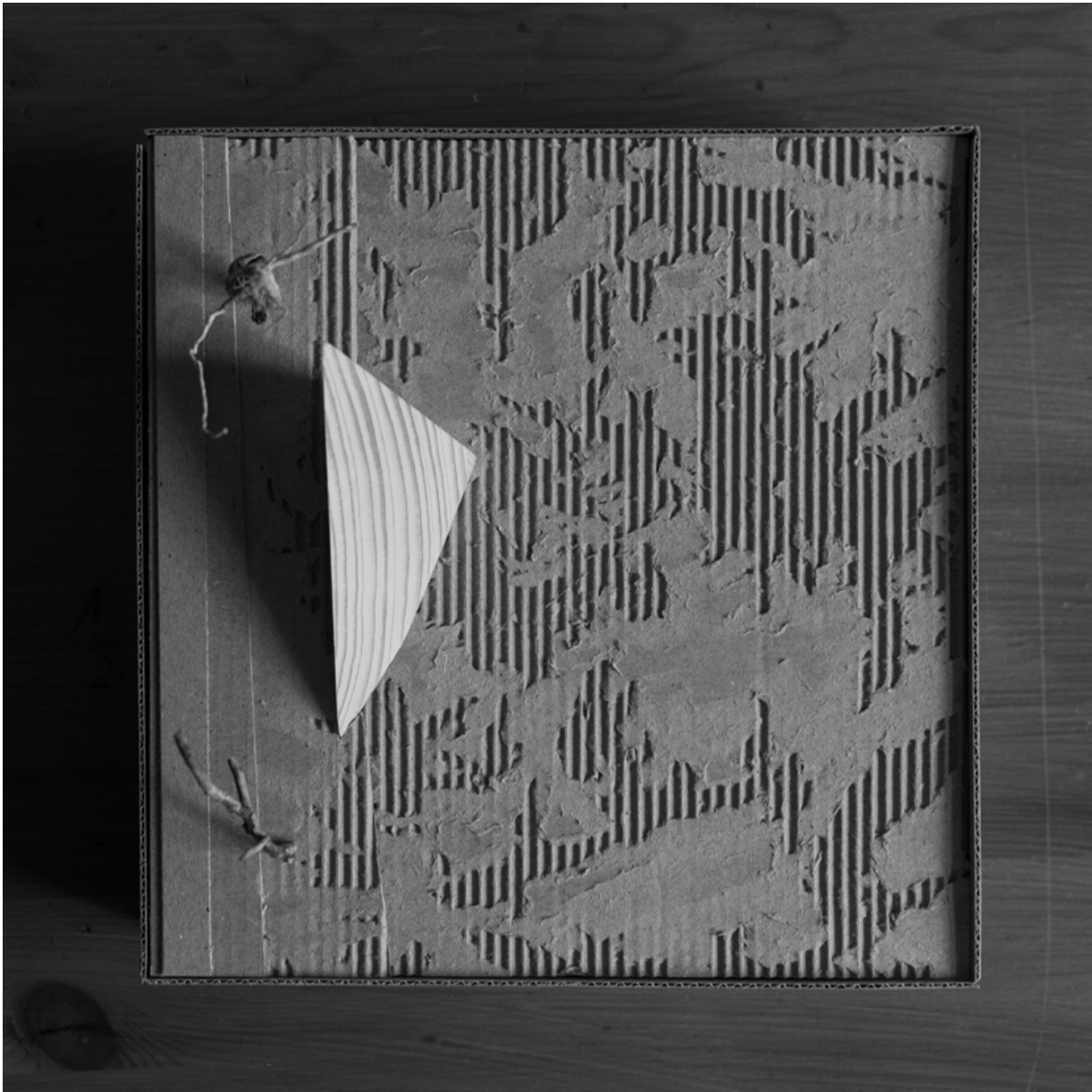
0,0 Stég szint



+5,0 Madárles



+10,0 Kilátó





2022-ben a Leier által kiírt pályázat címe „Házat, de gyorsan!”. A kiíró fő szándéka az volt, hogy a kiválogatott pályamunkákkal típus tervi katalógusát bővítse.

Pályamunkám a háromosztatú ház alapgondolatként jelenik meg. Fesztes geometriájával modern megjelenésű, ugyanakkor a népi építészeti hagyományokat őrzi. Főbejárata a ház középpontjába vezet. Itt a családi közös tér található. A térben megjelenő tömeg elválaszt, ugyanakkor tömegbe integrált konyha+étkező lehetőséget biztosít az idő közös együtt töltésére. Nagyméretű eltolható üvegajtókkal a nappali akár a terasszal is egybenyitható.

A ház éppúgy képes illeszkedik egy falusias utcaképbe, mint egy város kertvárosias beépítésébe. Az előregyártott technológiák alkalmazása mellett a terv további racionális műszaki megoldásokkal támogatja a gyors megépíthetőséget.





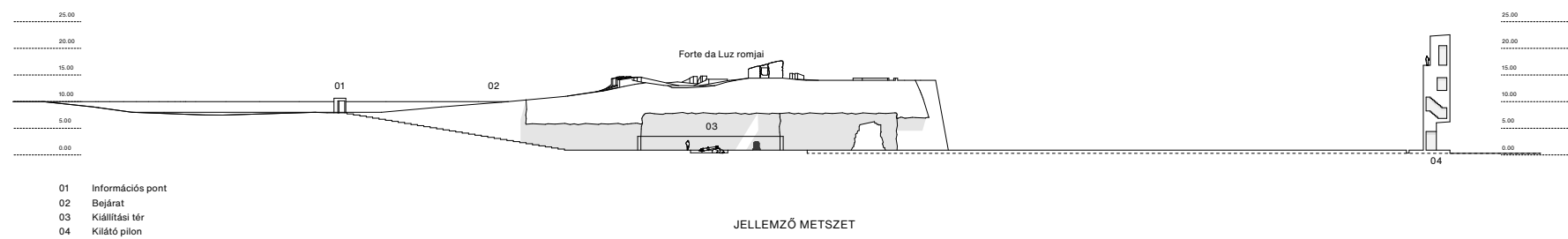
Az Arkxsite, nemzetközi ötletpályázatot kiíró cég által meghírdetett Site Shelter elnevezésű ötletpályázaton „honorable mention” elismeréssel díjazták elképzelésünket. A pályázat célja olyan szabadtéri múzeum tervezése, ahol a látogatóknak a kikapcsolódás mellett a helyszín megismerésére is lehetőség nyílik. Az ott található romokról és azok történelméről egyértelmű, tájékoztató jellegű információk érhetők el a kialakított tér felfedezői számára. A pályázati programot különleges építészeti élményt nyújtó alkotásban fogalmazzuk meg.

Portugália tengerpartjait a hullámeróziós folyamatok szüntelenül alakítják. Ennek az átalakulásnak az első jelei a partfalakon megjelenő repedések. Idővel a repedés a partfalon egyre szélesebb és mélyebbé válik. Kialakul a tengerparti barlang. Amikor az erodáló folyamatok tovább mélyítik a barlangot, az teljesen átlyukasztja a parti sziklát és kialakul a sziklafalban a boltív. A partszakasz pusztulásának következő állomása, hogy a boltív szélessége tovább nő. Az ívet tartó szikla támaszok nem képesek tovább megtartani a megnövekedett ívet és így az a tengerbe omlik. Ami fennmarad az a parttól külön álló szikla oszlop, pilon. A sziklát formáló folyamatok hatására a pilon folyamatosan veszít magasságából, míg a tenger felszíne fölé kopik és kialakul a tengeri halom.

A város felől érkező út és a kőszirten lévő romok tengelyére fűződik fel a vízió. A romok lőrésait idéző információs totemek tájékoztatják az ideérkezőket. Irányítják a látogató tekintetét, de szabadon dönthet, hogy merre indul tovább. A site sheltert egy felszíni hasadékból lévő lépcsősoron érhetjük el. Leérve a szikla gyomrából kihalászott kiállítótérbe érkezünk. Itt áttört pontokon fény szűrődik be a felszínről, ezzel különleges atmoszférát teremtve a kiállított tárgyaknak. A kiállítást befogadó barlang falának alsó szakasza a padlóburkolattal összhangban betonból készül, ezzel erősítve a térérzetet. Felette a szikla kőzeteinek természetes rétegei figyelhetők meg. A partfal oldalán lévő természetes hasítékon keresztül az óceán tölti meg a barlang további részét. A kiállító termet a hullámzó tenger morajlása járja át. Innen tovább egy keskeny híd vezet, egészen ki a nyílt vízre. Itt található a view stack kilátó pilon. A torony tetején lévő kilátópontról a teljes partszakasz tárul a szemlélő elé. Az óceán által formált part és Forte da Luz romjai egy teljesen új nézőpontból figyelhetők meg.

A beton padlóhoz és falakhoz a kitermelt kőzetek finomörlemény adalékként kerülnek újra felhasználásra, így erősítve a környezetével a kapcsolatot. A kilátó pilon döngölt beton rétegeinek dőlésével a partszakasz kőzeteit idézi.

Társszerző: Kakas Norman





2021-ben az MMA által kiírt ötletpályázaton indultunk. A pályázat során a Badacsony szoknyájára egy Kulturális és Turisztikai Központot kellett tervezni.

A telek északi határán, a Római út mentén kialakított teresedésről (kilátó és kerékpáros pihenő) támfallépcsőn illetve akadálymentes felvonón keresztül érhető el a terület. A parkként kialakított területen akadálymentes közlekedésre is alkalmas burkolt ösvényen illetve ezt kísérő bazaltörleményel kialakított ösvényen át juthatunk el az épülethez. A parkos területen több ligetes pihenő zóna valamint egy nagyobb méretű játszókert lett tervezve. A környezetre jellemző növénytakasulásokkal beültetett terület szabadon bejárható az ide érkező turisták valamint a Kulturális létesítmény látogatói számára is védett pihenő terület. Az épület mellett helyet kapott egy lusta rézsűre helyezett lelátó sor. Kültéri filmvetítésekre, turistacsoportok gyülekezőhelyére alkalmas terület.

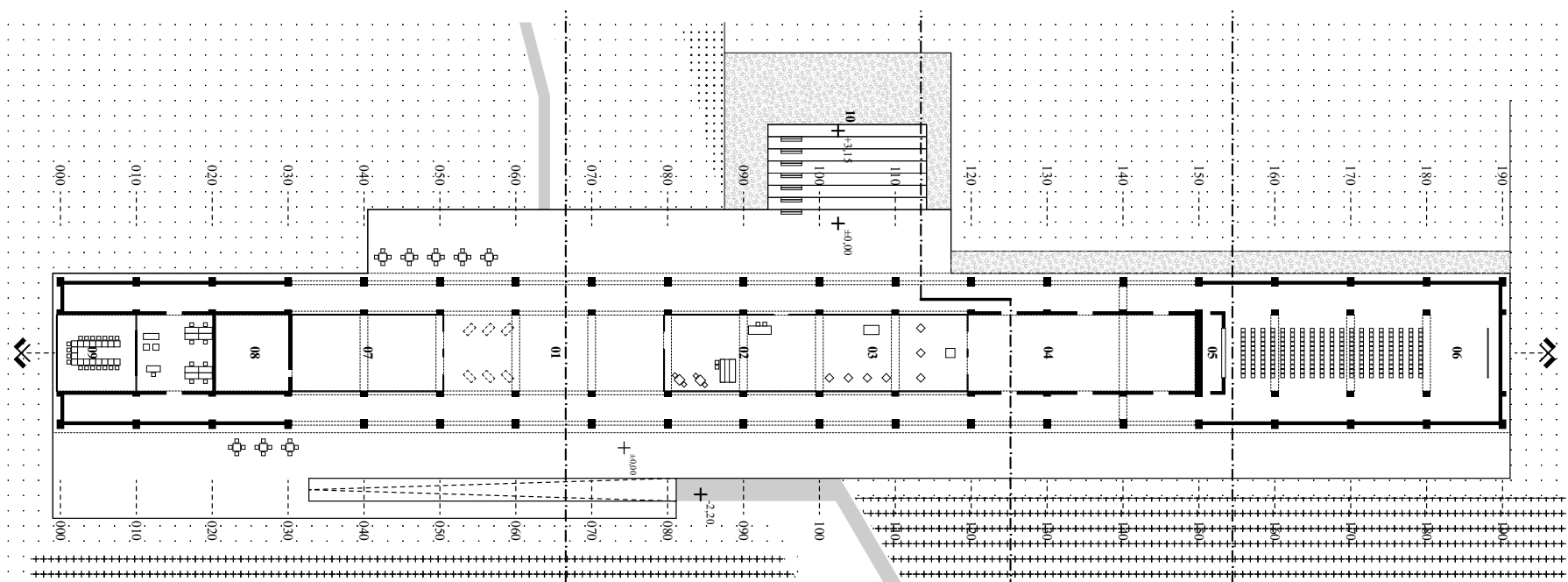
A tervezett Kulturális és Turisztikai épület a terület súlypontjába lett elhelyezve. Hosszú, támfalat idéző tömege pillérek sorozatával a felszíntől emelve engedi a keresztül haladást, így a területet nem vágja ketté. A felemelt bazalt test alatt kaptak helyett a funkciók sorozata.

A nagyméretű fedett-nyitott tér lehetőséget biztosít rossz időben illetve napvédett helyen történő rendezvények, vásárok, piacok rendezésére.

Az épület vasbeton talpazaton ül környezetében. A talpazaton teraszok alakulnak ki és az előttük szőlősorok terülnek. Gépjárművel érkezők a szőlősorok között vezetett ösvényen át érik el az épületet, hasonlóan az épület mögötti parkos részhez.

Az épületben megfigyelhető a szőlőbirtokokra (szőlősorokra) jellemző határozott raszter. Ezt a szigorú rendet oldja a borospincékre is jellemző félköríves boltozatos terek, pillérállások.

Társszerző: Kovács Gábor

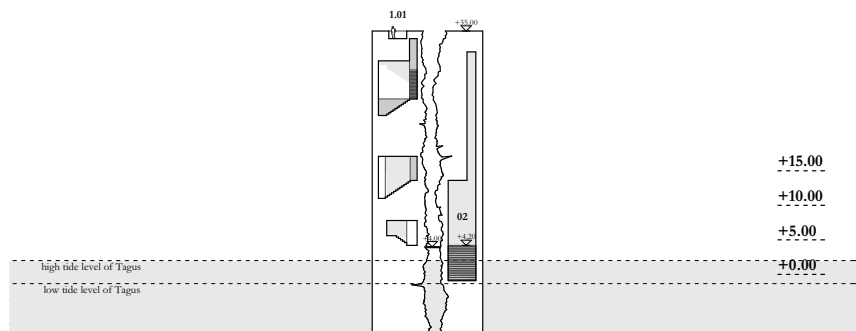
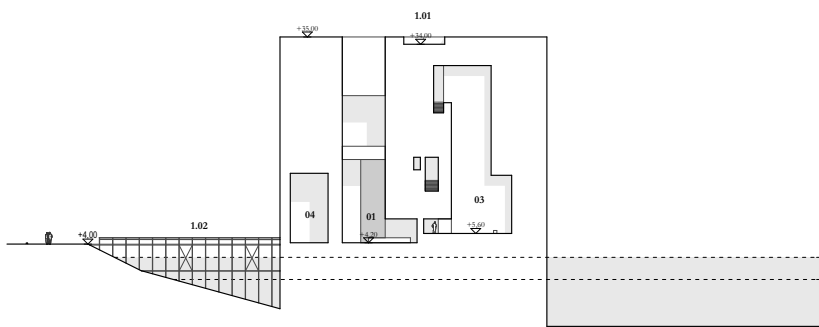


Az Arkxsite, nemzetközi ötletpályázatot kiíró cég által meghírdetett Site Memorial elnevezésű ötletpályázaton „honorable mention” elismeréssel díjazták elképzelésünket. A pályázat fő célja, hogy méltó emlékmű készüljön Liszabon folyópartjára az 1755-ös földrengésre és azt követő tsunamira emlékezve.

A project a Liszaboni a 1755-ös földrengés és tsunami által okozott katasztrófának állít emléket, mely során a város nagyrésze megsemmisült. A koncepció alapja a földrengés következtében szét-hasad föld és a tsunami következtében a víz által elárasztott terek állapota.

Egy egyszerű geometria elem széthasításával idéztük meg a katasztrófát, melyet a Tagus folyóba egy filigrán acélszerkezetű híddal lehet a partról megközelíteni. A tömegek és a „hasíték” nagy léptékével a drámai hatást erősítettük. A hasítékba érkező látogató eltöprel a tömbök között és a mélység, kilátástalanság érzetével szembesül. A híd statikusan az ár-apály szituációban részben elmerül, részben pedig bejárható. Így olyan terekbe is be tudunk lépni, mely a dagály ideje alatt el van árasztva a folyó vizével. A tömegekben olyan egyszerű geometria játékkal hoztuk létre a tereket, ahol a látogatóra a térplasztika és a bevilágító felületek, hol ránehezedő, nyomasztó, hol felszabadító érzést vált ki.

Társszerző: Kovács Gábor



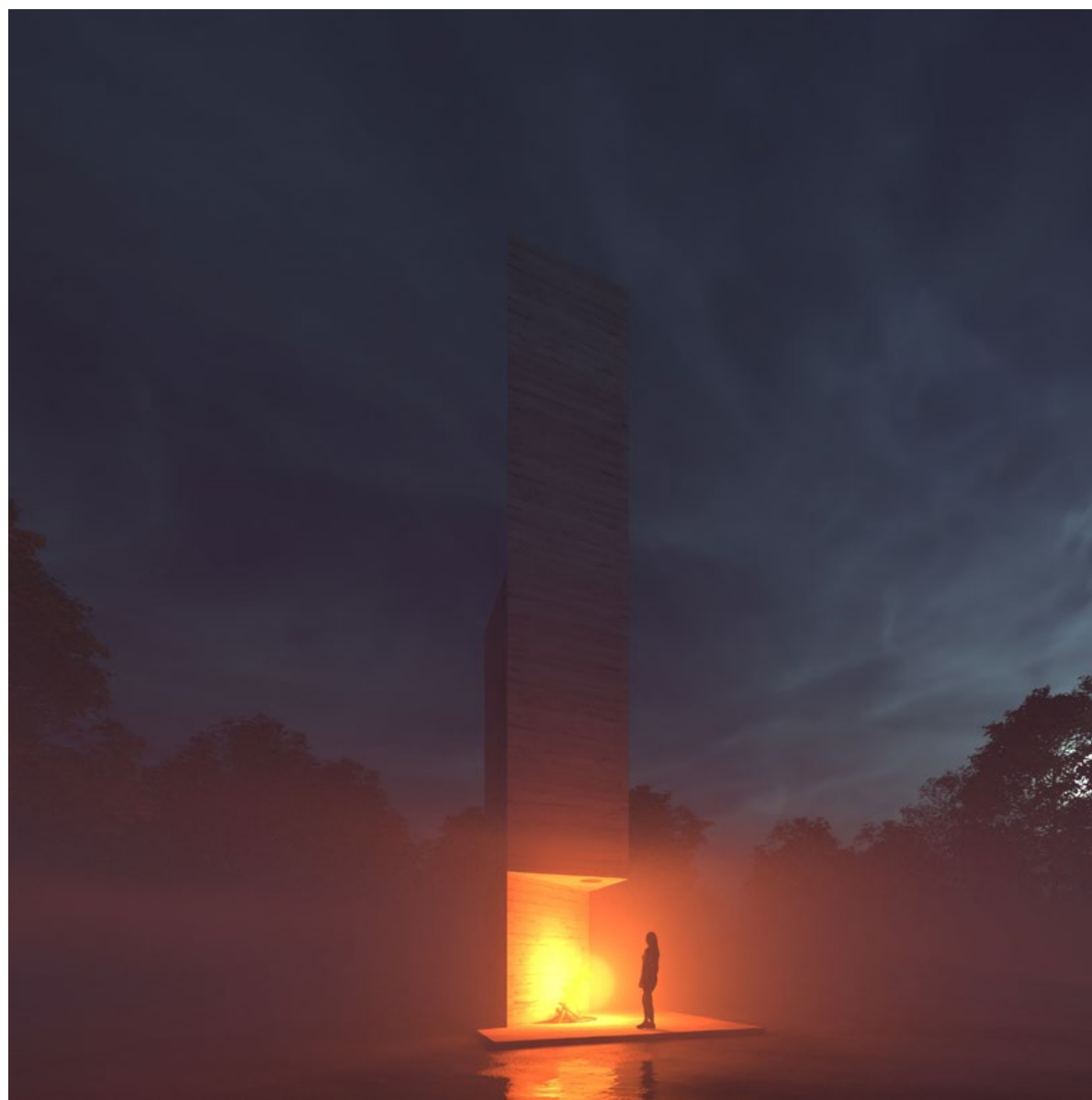


FORMA KÍSÉRLETEK



A formának inspirációját a vizeinken történő jégzajlások adták. A hatalmas partra sodort platform a vízpartra felfekve lehetőséget biztosít, hogy egy hasítékon keresztül kijussunk a felületére. Részben a vízbe lógó test napozó platformként működik. Megjelenésével ikonikus elem a vízparton.

PLATFORM



A természetben tájékozódási pont kell hogy az ember behatárolja magát térben. A monolitikus test ezt az iránytűt hívatott képviselni. Erdőben felejtett tárgy. A faszalus nyersbeton torony a túrázóknak tájékozódási pont. Tövébe behúzódhatunk, akár tüzet is rakhatunk.

TOTEM