

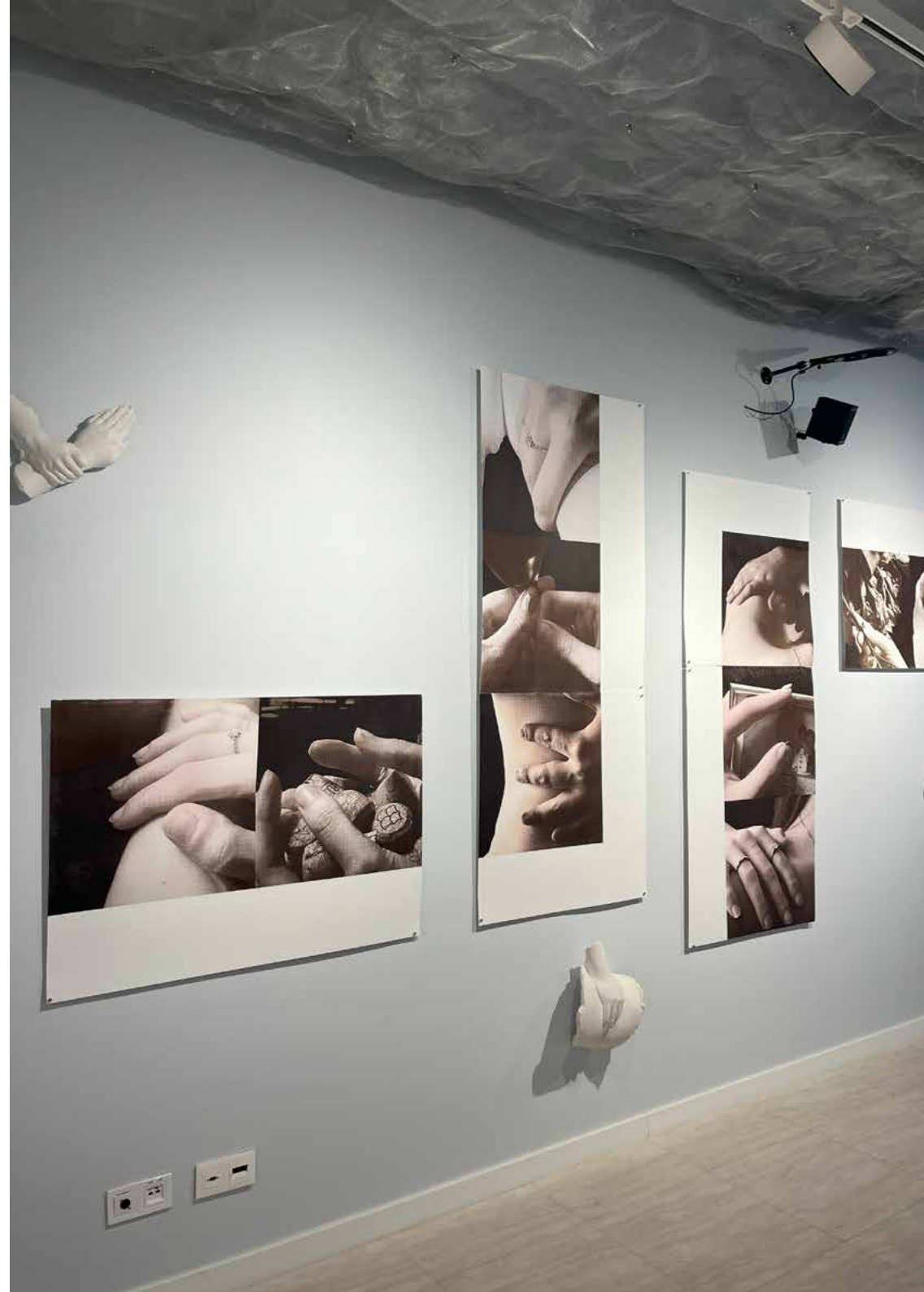


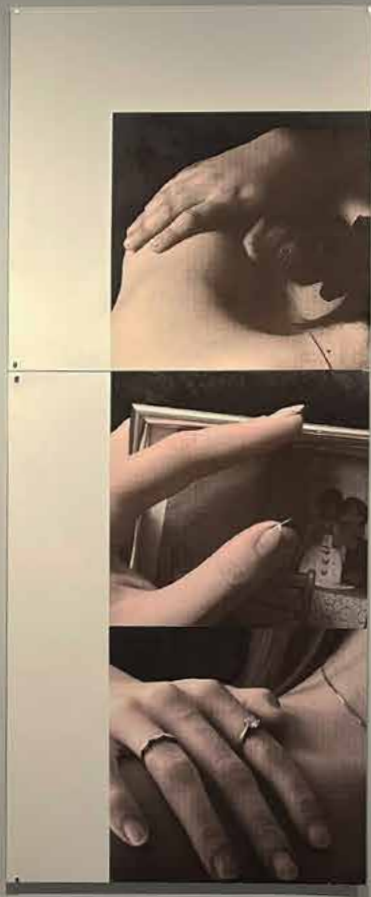
# DICSŐ Eszter Nóra PORTFÓLIÓ

2026

Diplomamunkám középpontjában az érintés, a testemlékezet és az emlékek vizuális és anyagi megjelenítése áll, amelyet hat csokoládé szitanyomat és három gipszöntvény segítségével dolgoztam fel. Az alkotások nem csupán személyes történeteket mesélnek el, hanem az emberi kapcsolatok mélységét és az emlékek rétegeit is feltárják. Ezáltal a művek az érintéshez kapcsolódó emlékek narratíváján keresztül vezetnek végig a nézőt. Barátaim kezének ábrázolása, a borospohár, az elszáradt rózsacsokrok, az apukámmal közös gyermekkori fotó és a parafadugók emlékeztetői lenyomatai mind személyes és érzelmi töltettel gazdagítják a művet. A kéz motívuma mellett, a csokoládé és a gipsz hordozza magában a kettősséget. Egyszerre válik tűnékeny és maradandóvá. Ahogyan az érintések nyomot hagynak a testen. Végezetül a csoki alkalmazása által, az érzékszervi ingerekhez kapcsolódó emlékek és érzések pedig mélyebb megértést nyújtanak a testemlékezet dinamikájáról. Közelebb hajolva a műhöz pedig, körbe vesz az atmoszféra, melyet az csokoládé illata teremt.

**Te és én. Köztünk az és viszont...**  
csokoládé szitanyomat, gipsz öntvény, 300 x 400 cm, 2025







A valódi érintések nyomán készült gipszöntvények tovább mélyítik a nyomatok által felépített narratívát. A szitanyomatok mellé helyezve térbeli emlékként jelennek meg, finoman felidézve a fizikai érintkezés múltó, mégis jelentéssel teli pillanatát. Jelenlétük kézzelfoghatóvá teszi a megfoghatatlant: egy kapcsolat illékony gesztusát rögzítik maradandó, anyagi formában.

Az anyagválasztás – a csokoládé és a gipsz – gazdag érzéki és jelentésbeli rétegeket hordoz. A csokoládé puhasága és olvadákonysága az érintés törékeny, átmeneti természetére utal, míg a gipsz szilárdsága és időállósága e pillanatok megőrzésének vágyát fejezi ki, mintegy ellenpontosza azok mulandóságát.

**Te és én. Köztünk az és viszont...**

csokoládé szitanyomat, gipsz öntvény, 300 x 400 cm, 2025



**Te és én. Köztünk az és viszont...**  
csokoládé szitanyomat, ostya, 29,7 x 21 cm, 2025

A diplomamunka kiegészítéseként egy ostyalapra készült, csokoládé alapú szitanyomat is létrejött, amely a sorozat egyik kiemelt képét emeli át egy új, közvetlenebb tapasztalati dimenzióba. Ez a munka nem csupán vizuálisan kapcsolódik a főműhöz, hanem annak konceptuális kiterjesztéseként is értelmezhető: az ehetőség révén a befogadó már nem pusztán szemlélője, hanem aktív résztvevője lesz az alkotásnak. A mű elfogyasztása radikálisan továbbviszi az érintéshez és testemlékezethez kapcsolódó gondolat-kört, hiszen a kép szó szerint a test részévé válik, belsővé téve az emlékezés folyamatát. Ezáltal felveti a kérdést, hogy a mű meddig őrzi meg műtárgy jellegét, és az elfogyasztás aktusa mikor és hogyan alakítja át azt élménnyé, emlékké vagy éppen hiánnyá. Az efemer és maradandó közötti feszültség itt új szintre lép. A mű eltűnésével nem megszűnik, hanem egy másik formában, a testben és az emlékezetben él tovább.



A képek fragmentált testképei – az arc hiányos, eltakart vagy elmosódó részletei – nem az azonosíthatóságot szolgálják, hanem a felismerés bizonytalanságát teszik tapinthatóvá. A néző nem egy konkrét személyt lát, hanem egy olyan vizuális helyzetbe kerül, ahol az észlelés folyamata válik a mű valódi tárgyává. A képek hordozója – a sötét, nyers, festett felület tovább erősíti ezt az érzetet. A felület nem semleges háttér, hanem egyfajta ellenálló közeg, amelyből a kép mintegy előtűnik. Ez a kontraszt, a durva, anyagszerű alap és a finom, szinte elhalványuló fotografiai részletek között, a látás kettősségére utal.

A sorozat anyaghasználata szintén kulcsfontosságú. A vászonra felvitt csokoládé nem csupán festői médium, hanem érzékszervi hordozó is. Sérülékenysége és mulandósága olyan testi tapasztalatokra utal, amelyek túlmutatnak a pusztán látványon. A felület változékonysága, a nyomok és eltűnések dinamikája párhuzamba állítható az emlékezés működésével azzal, ahogyan a képek a testben rögzülnek, majd idővel átalakulnak.

A két kép közötti ismétlés és variáció, a hasonló motívumok enyhe eltolódása, az észlelés instabilitását hangsúlyozza. Ugyanaz és mégsem ugyanaz, a különbség nem mindig egyértelmű, inkább érzéki tapasztalatként jelenik meg. Ez a bizonytalanság nyit teret annak a kérdésnek, hogy mit jelent felismerni valamit, ami valójában sosem volt teljesen jelen.

### **A látszat néha csal I. - II.**

csokoládé szitanyomat, csokoládé, vászon, 70 x 70 cm, 2026





A Látjátok? című munka az észlelés határait egy másik irányból közelíti meg: itt a felismerés nem a hiányon, hanem a túlburjánzó jelenléten keresztül válik bizonytalanná. A kép felületén megjelenő, ismétlődő formák, azaz csokoládépasztillák, egyszerre fedik el és építik fel az arcot, így a látvány folyamatosan ingadozik absztrakció és figurativitás között.

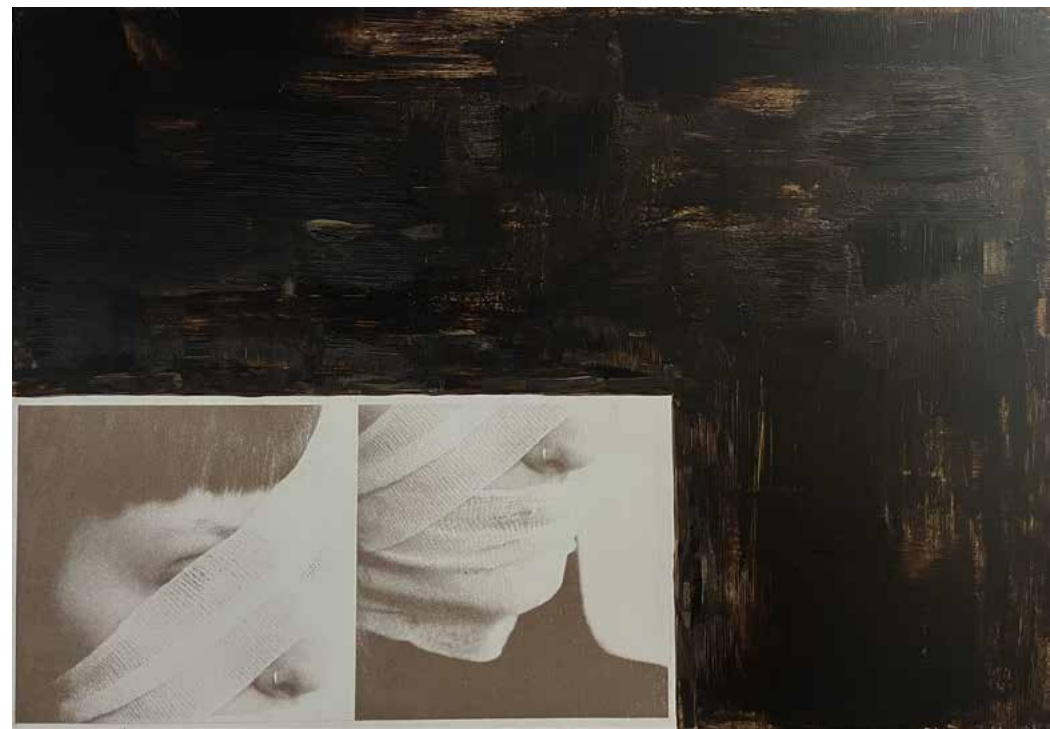
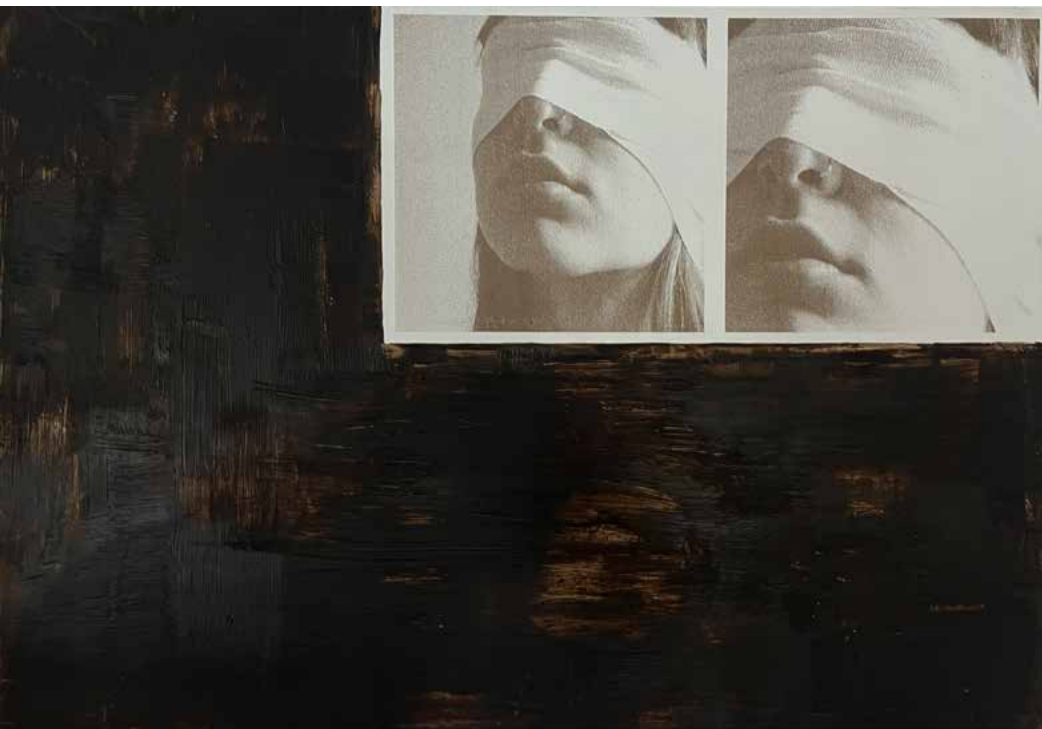
A Látjátok? című munka az észlelés határait egy másik irányból közelíti meg: itt a felismerés nem a hiányon, hanem a túlburjánzó jelenléten keresztül válik bizonytalanná. A kép felületén megjelenő, ismétlődő körformák, csokoládépasztillák, egyszerre fedik el és építik fel az arcot, így a látvány folyamatosan ingadozik absztrakció és figurativitás között.

A mű így nemcsak azt kérdezi, hogy mit látunk, hanem azt is, hogy meddig tartható fenn a felismerés illúziója, valóban látjuk-e a képet, vagy csupán látni véljük.

### **Látjátok?**

csokoládé szitanyomat, csokoládé, vászon, 40 x 40 cm, 2026





**A látszat eltűnése I., II.**

csokoládé szitanyomat, csokoládé, farost, 70 x 100 cm, 2026

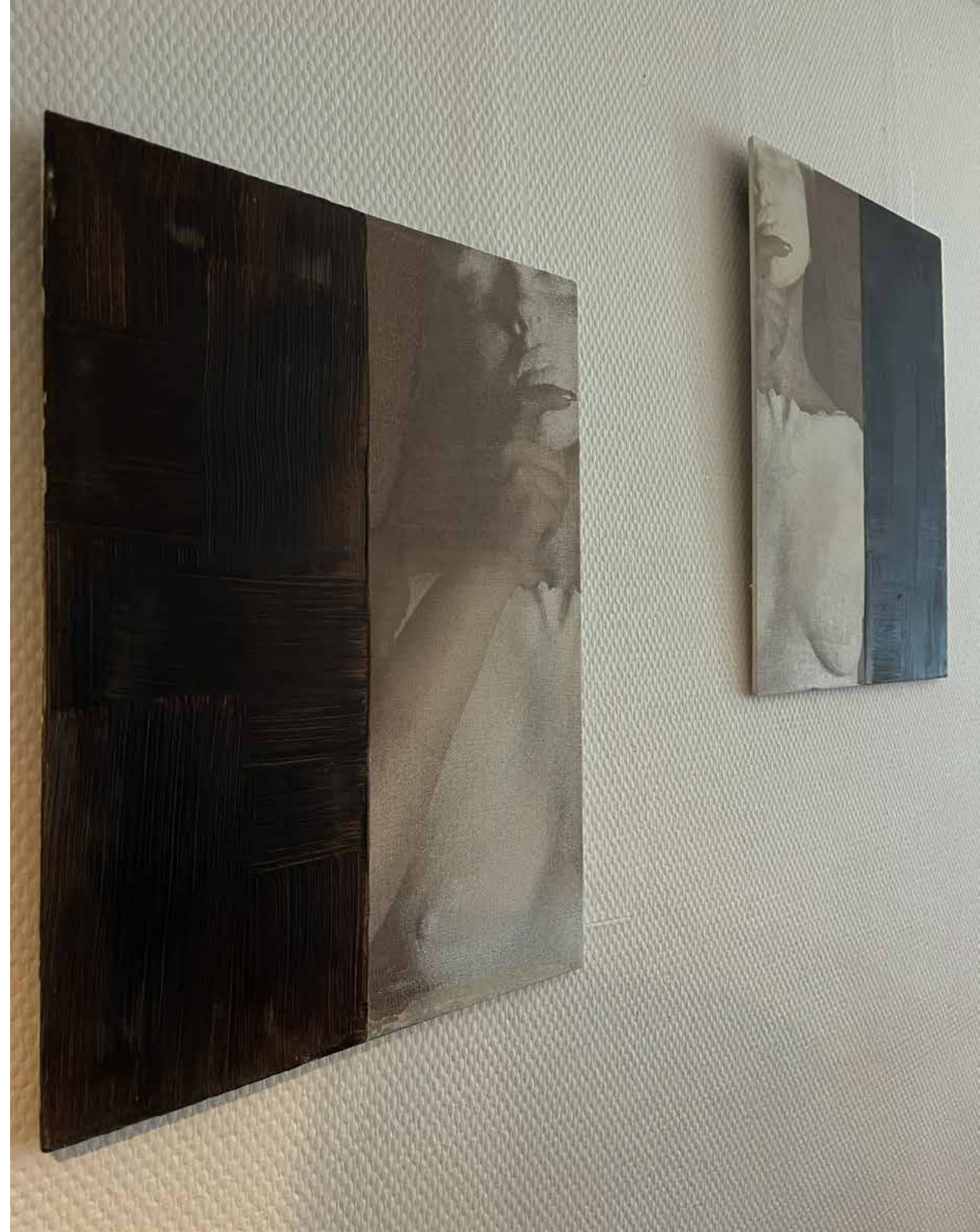
**A látszat eltűnése I., II.**  
csokoládé szitanyomat, csokoládé, farost, 70 x 100 cm, 2026





**Belőlem. Ennyi.**  
csokoládé szitanyomat, csokoládé, vászon , 125 x 100 cm, 2026

**Belőlem. Ennyi. részlet**  
csokoládé szitanyomat, csokoládé, vászon, 2026



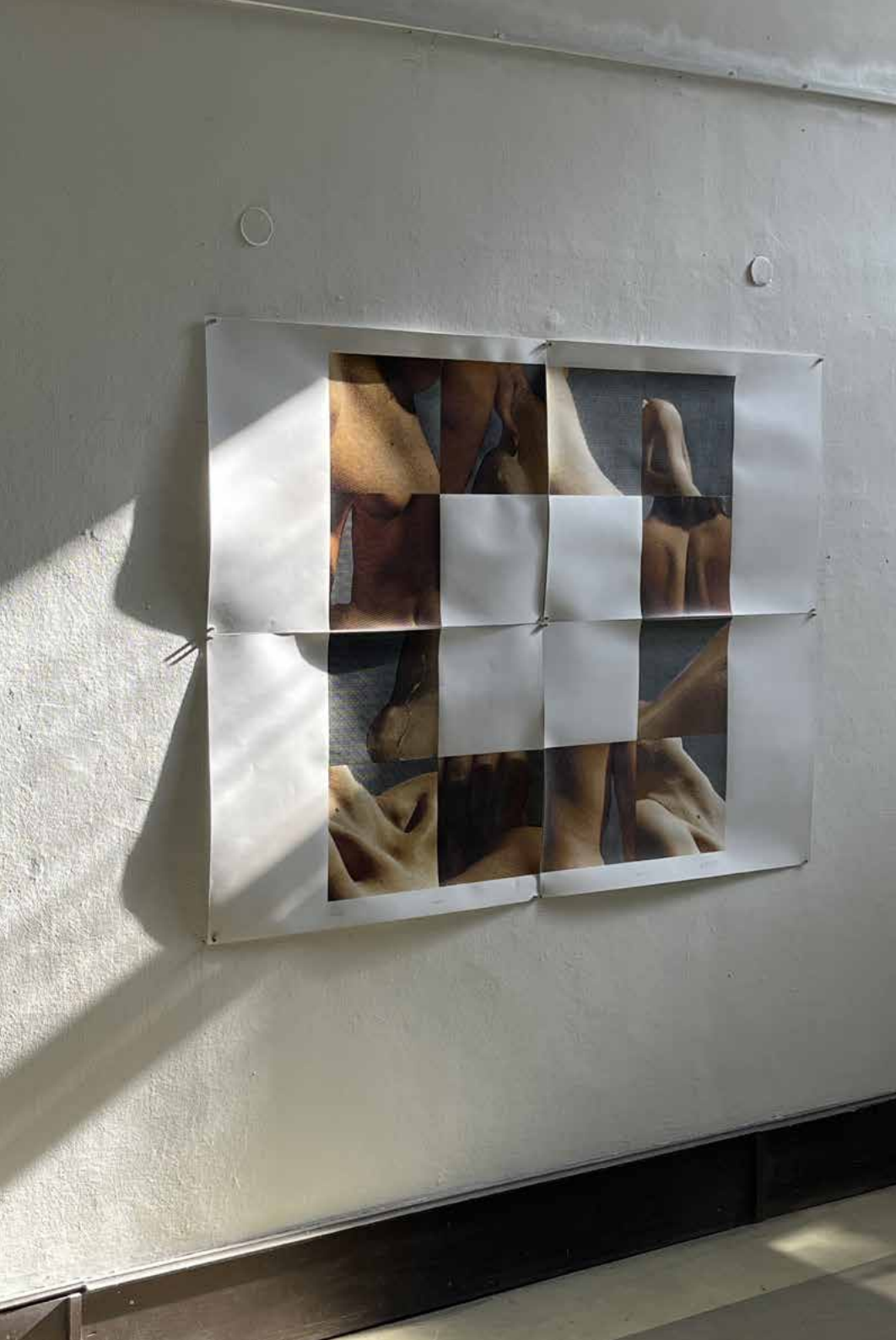




**Bevéstem magam I.**  
csokoládé szitanyomat, csokoládé, kasírozott vászon 70 x 50 cm, 2026



**Bevéstem magam II.**  
csokoládé szitanyomat, csokoládé, kasírozott vászon 70 x 50 cm, 2026

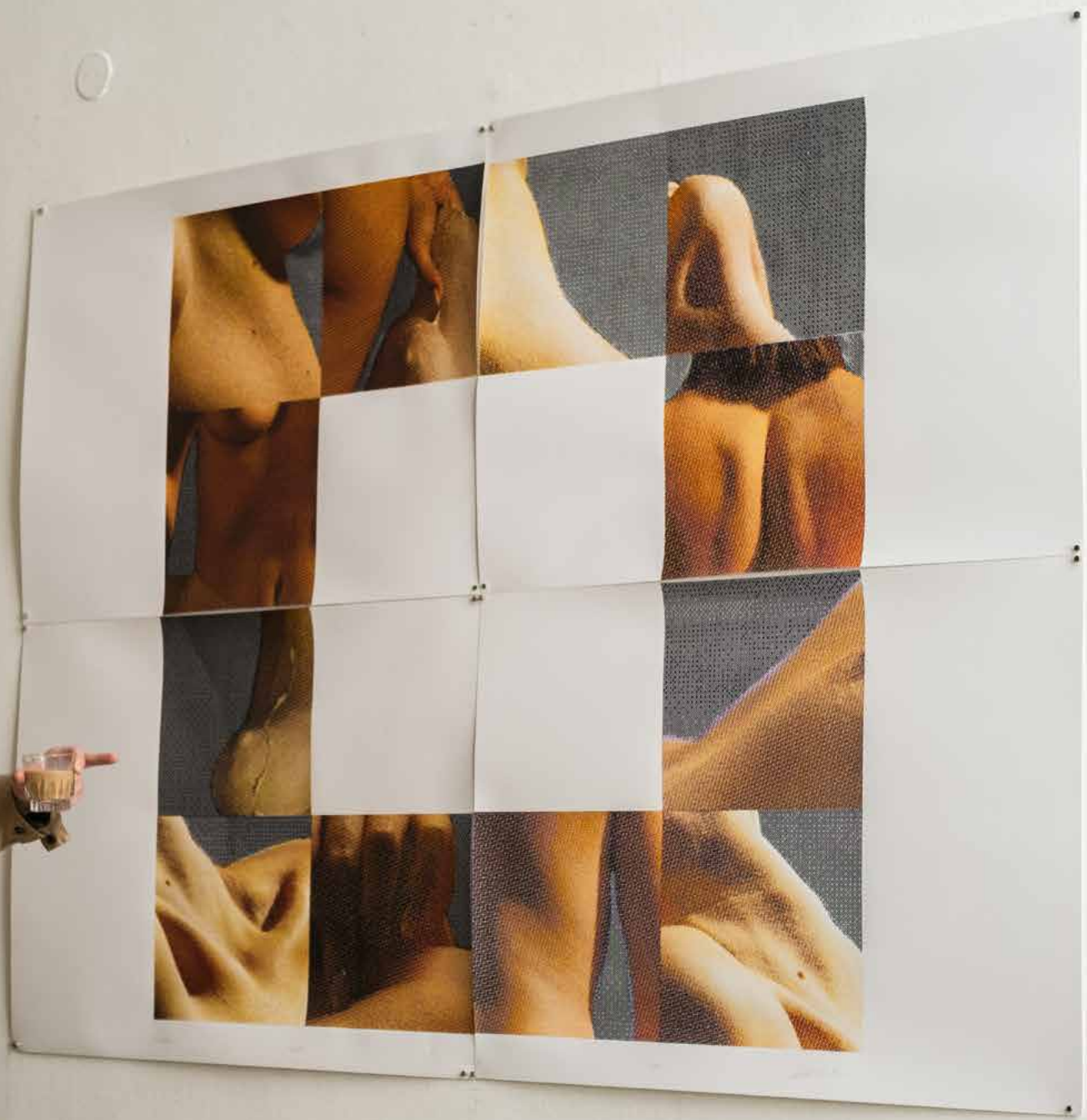


*“A testemlékezet egyrészt megélt helyzetek atmoszféráját biztosítja: az átélt élmények sajátos benyomásai megőrződnek az intermodális test emlékezetben” - írta Horváth Lajos*

Munkámban maguk a test részletei képezik a hozzájuk kapcsolódó emlékek kivetülését, protézisként kapaszkodva hozzám. Egy személy és teste közötti kapcsolat, a környezete köré épül. A tapasztalatok, amit így szerez jellegzetességeket vonnak maguk után, mint a közelséget vagy távolságot, esetleg elérhetőséget és az elérhetetlenséget. A helyzetet ezáltal fizikai és szimbolikus határok strukturálják. A mozgás innentől lesz alapja a térbeliségnek. Különböző szektorok megteremtésével lehet a testet övező személyes teret és birtokolt területeket meghatározni. Így válnak a töredékek egy egésszé és fejeződik ki az emlék elhalványulása a középpont hiányában.

### **Testemlékek**

szitanyomat, 140 x 200 cm, 2025







Az Ítélet című alkotásom a tabuk és sztereotípiák együttes megjelenítésére épül. Egy első látásra meghökkentő, provokatív jelenettel az erotika határmezsgyéjén mozgó, elfojtott feszültséget kívánom szimbolizálni. A mű nem pusztán ábrázol, hanem egy olyan helyzetet hoz létre, amelyben a néző saját viszonyulása is láthatóvá válik. Az alkotásban önreflektív módon vizsgálom az általam generált szituációban megjelenő érzelmeimet és viselkedésemet, miközben ez a vizsgálat kiterjed a befogadóra is. A néző reakciói – legyenek azok zavar, kíváncsiság vagy elutasítás – a mű szerves részévé válnak, így az értelmezés nem választható el az egyéni és társadalmi beidegződésektől. Az Ítélet ebben az értelemben nem egy lezárt állítás, hanem egy kérdésfelvetés: milyen normák és előfeltevések mentén alkotunk véleményt a test reprezentációjáról? A mű a magatartás, a személyiség és az erkölcsi normák összefüggésében vizsgálja, hogy a meztelen testet ábrázoló alkotások milyen társadalmi reakciókat váltanak ki, és ezek a reakciók mennyiben fakadnak kulturális beidegződésekből.

A munka célja, hogy rámutasson: az „ítélet” nem csupán a képre irányul, hanem visszafelé is működik – a néző saját határait, érzékenységét és előítéleteit is tükrözi. Ezáltal a mű egy olyan reflexív térként működik, ahol a látott kép és a róla alkotott vélemény kölcsönösen alakítják egymást.

### **Ítélet I. és II.**

szitanyomat, vegyes technika, 70 \* 100 cm, 2024

### **Ítélet I. és II. korbács**

fa és bőr, 2024