

HORTUS CONCLUSUS

KATOLIKUS ÓVODA MAROSVÁSÁRHELYEN

ötletterv pályázat

2021| *TEKTUM Architectura si arta srl*

projektvezető: arh. TÓTHFALUSI Gábor, csapattárs: arh. PÉTER Eszter

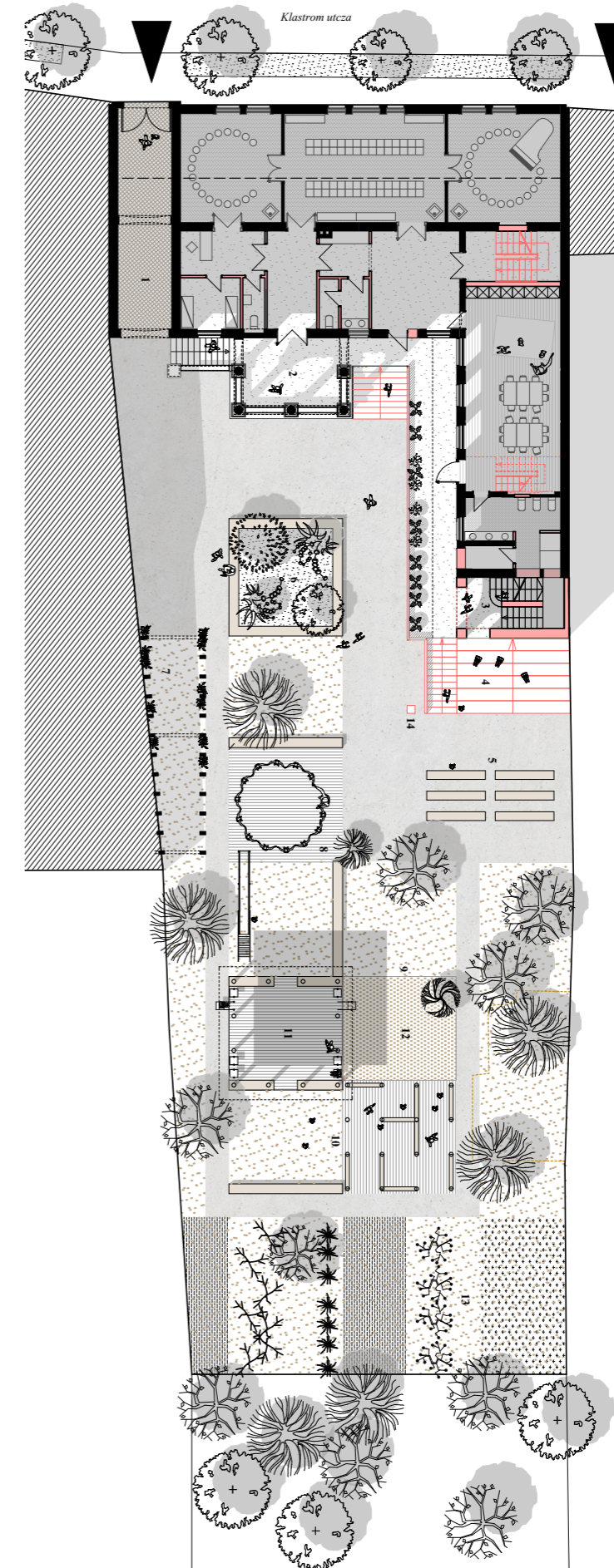


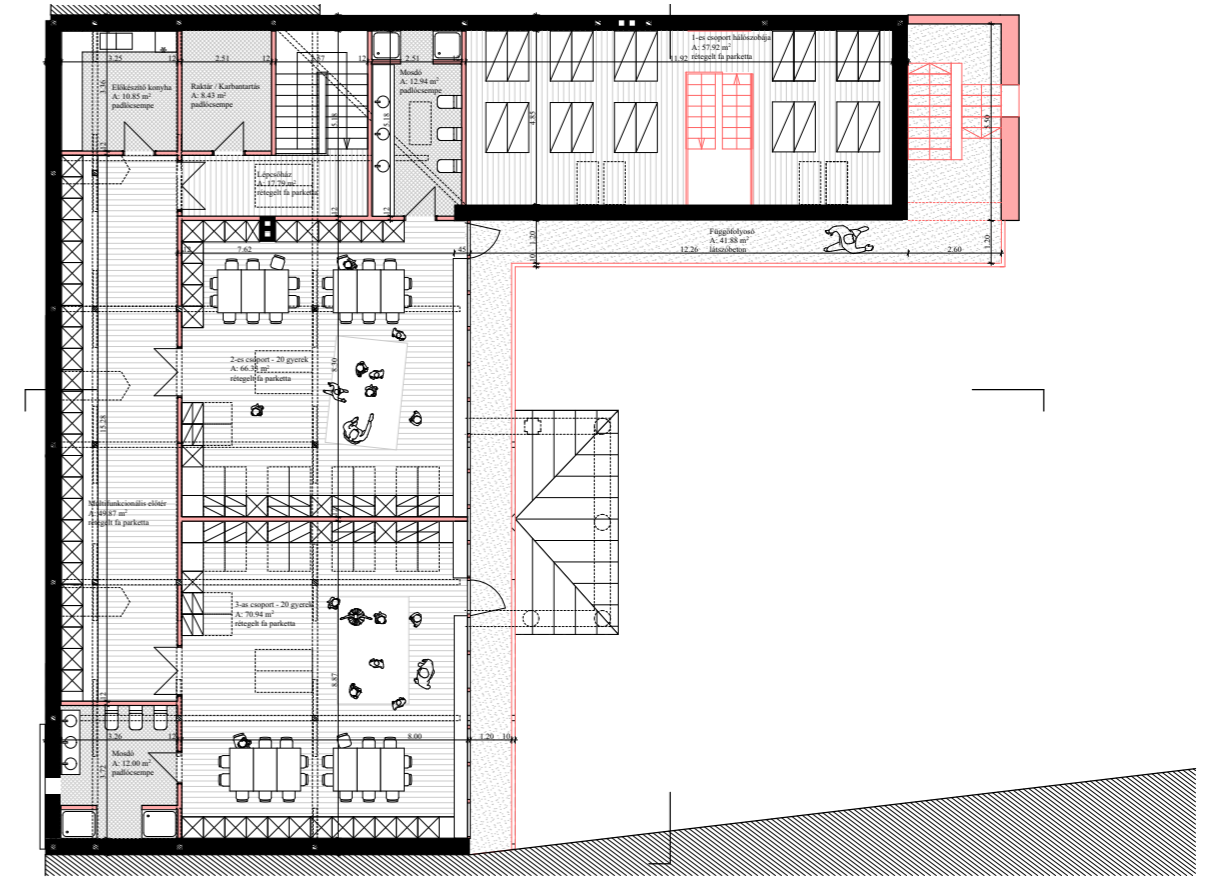
Az óvoda kialakításakor a három fő szempont amit követtünk a tágas kert fő tevékenységi térként való kialakítása a meglévő épület lehető legvisszafogottab bővítése mellett, a csoporttermek déli tájolása, és a meglévő épület meghatározó építészeti és művészettörténeti elemeinek megőrzése voltak.

Az épület történeti térhasználatának fontos része a gangon keresztül, a festett mennyezetű loggia felőli bejárás, az óvoda fogadóterei is e köré a logika köré rendeződnek. Az épület három északi tájolású reprezentatív tere hétköznapokon fogadótérként és öltözőként működik, míg ünnepekkor előadóteremmé alakul. A csoporttermekből egy a földszinten a kert felől, míg kettő a tetőtérben helyezkedik el, széles kilátással a kertre, és nagyvonalú megvilágítással. Fontos szerepet kapnak a kert felé vezető, a kültéri amfiteátrumon át a kertbe vezető közlekedőterek.

A modulárisan berendezett kert jól elkülönült foglalkozóttereket biztosít a csoportok számára, míg a gyümölcsös, és a veteményes lehetőséget nyújtanak a megtapasztaláson, élményeken alapuló tanulásra.

A terv külön értéke, hogy a meglévő polgárház úgy fogad be új funkciót, hogy eredeti értékes tereit és részleteit megőrzi, és hagyja érvényesülni a varázslatos kertét.





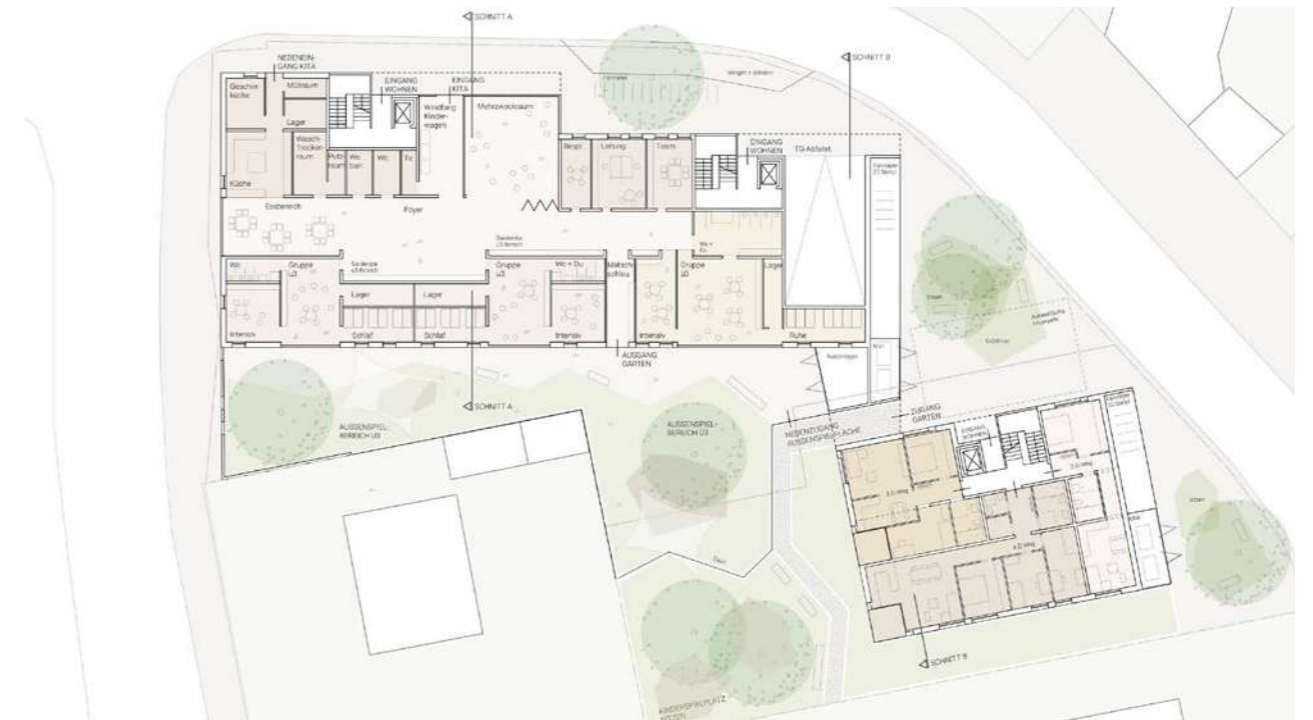
8. Tetőtér alaprajz, 1:100



NAPKÖZI ÉS TÖMBHÁZ

VERSENYTERV A FREIBURGI WIPPERTSTRASSERA

| 2021 | WEISSENRIEDER ARCHITEKTEN BDA
 projektvezető: Jochen WEISSENRIEDER, csapattárs: Swantje HISS



A verseny témája egy tömbházépület együttes létrehozása, óvodával a földszinten, Freiburg egyik átalakulóban levő, gyorsan fejlődő negyedében, a Merzhauser utca és a Wippertstrasse sarkán. Az urbanisztikai megoldás fő szempontjai az átmenet megteremtése az 5-6 emeletes toronyházakkal szegélyezett Merzhauser utca, és a telek mögötti, egy két emeletes épületek által dominált zóna között. Az épületet három, fokozatosan csökkenő magasságú, és lépésenként visszahúzott tömegre bontottuk, a városkép szempontjából jelentős utcasarkon egy öt szintes volumetriával válaszolva a szembenlévő magas épületre, kapuszerű helyzetet hozva létre, míg a másik két tömeg fokozatosan közelít a telek mögötti kisebb léptékhez, bejárat-szituációkat hozva létre a visszahúzódnásokkal.

. Az óvoda a földszinten kapott helyet. Anyaghasználatában elüt a városi épületek felületkezelésétől, és egy barátságosabb, és a Feketeerdő környékétől nem idegen fa burkolatot kap úgy az épület szintjén, mint a hozzátartozó udvar kerítésén, egy szembeütő egységet alkotva.

A csoporttermek a játszóudvar köré csoportosulnak, míg a folyósóterek melyek összemosódnak az étkező, és aktivitásterekkel- az utcáról nyernek bőséges megvilágítást, betekintést engedve a járókelőknek is az óvoda egy egy publikusabb mozzanatába.

A lakóegységek kialakításában fontos szerepe van a balkonok loggia formában való integrálásának az épülettömegbe, elősegítve a természetes szellőzést és a terek megvilágítását.



WALDORF ISKOLA

BŐVÍTÉS: KÉZMŰVES MŰHELYEK, KERTÉSZET, ÓVODA

versenyterv- 1.hely, megbízás

| 2021 | WEISSENRIEDER ARCHITEKTEN BDA

Projektvezető: Jochen WEISSENRIEDER, csapattárs: David WEBER,

Tájépítész: Pit MÜLLER

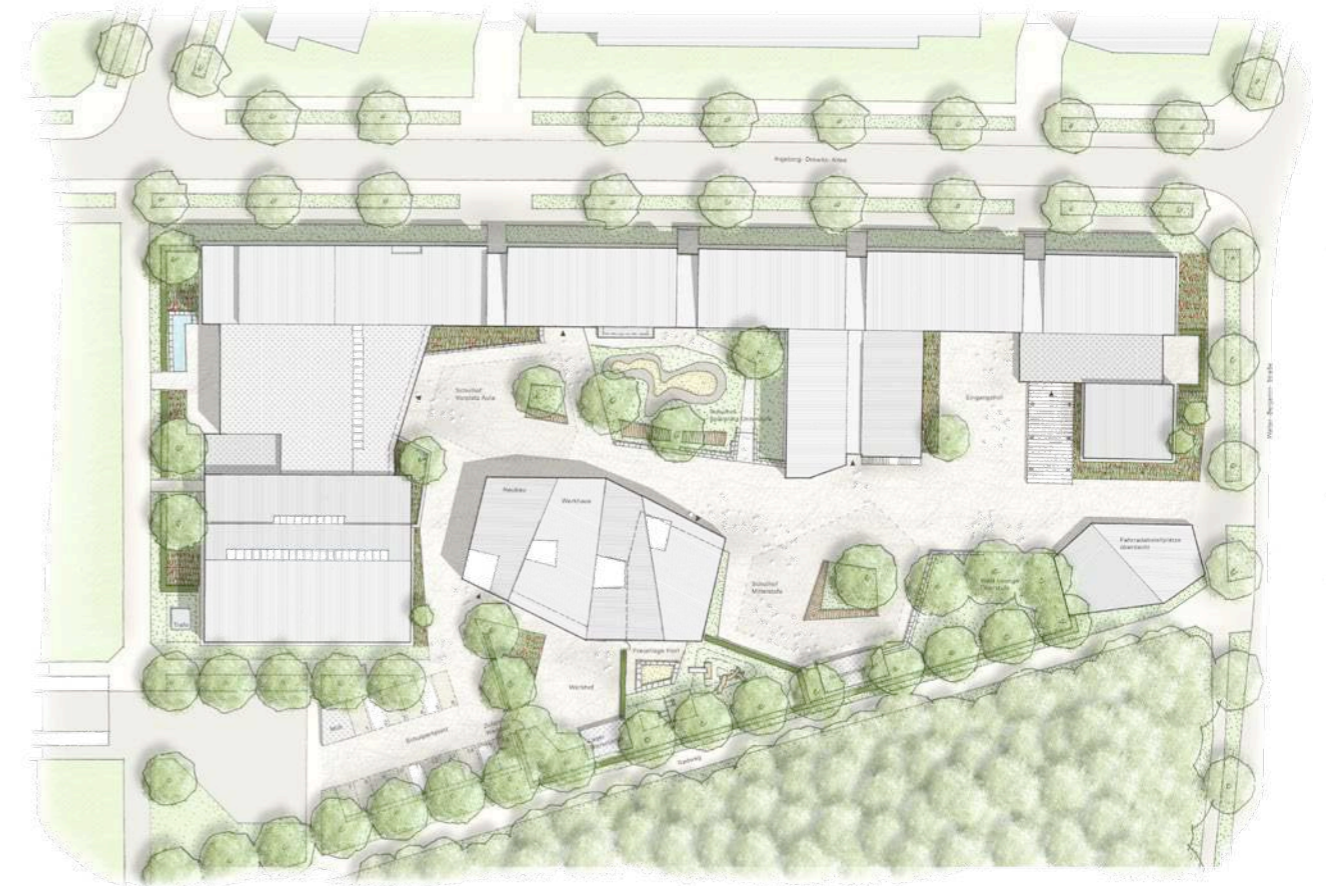


A rieselfeldi Waldorf iskola bővítésének terve az iskola helyhiányát megoldó négy osztálytermen kívül fadaragó és szobrászműhelyeket, egy kertészetet a hozzátartozó üvegházzal, és egy óvodát foglal magába.

A meglévő épületek előregyártott sablonelemekből épültek, és egy tagolatlan, monoton, körülhatárolatlan és rossz arányú udvart zárnak közre. A terv egyik fő témája az udvar újrastrukturálása és átmozgatása volt, összehangolva a funkcionális egységekkel.

A tervben jelentős szerepe van az ütemezhetőségnek oly módon, hogy az iskola zavartalanul üzemelhessen, mindig helyet biztosítva az építkezés alatt használaton kívül helyezett termek diákjainak.

Követelmény volt az óvoda rész elkülönítése az iskolai fluxusoktól, és egy független óvodai játszótér kialakítása. Az üvegház és a fedett teraszok a műhelyépület tömegének integrált részeként lettek elképzelve, gondoskodva a termek megvilágításáról, és a kültéri munka lehetőségéről.





S - HÁZ

CSALÁDI HÁZ APAHIDÁN -

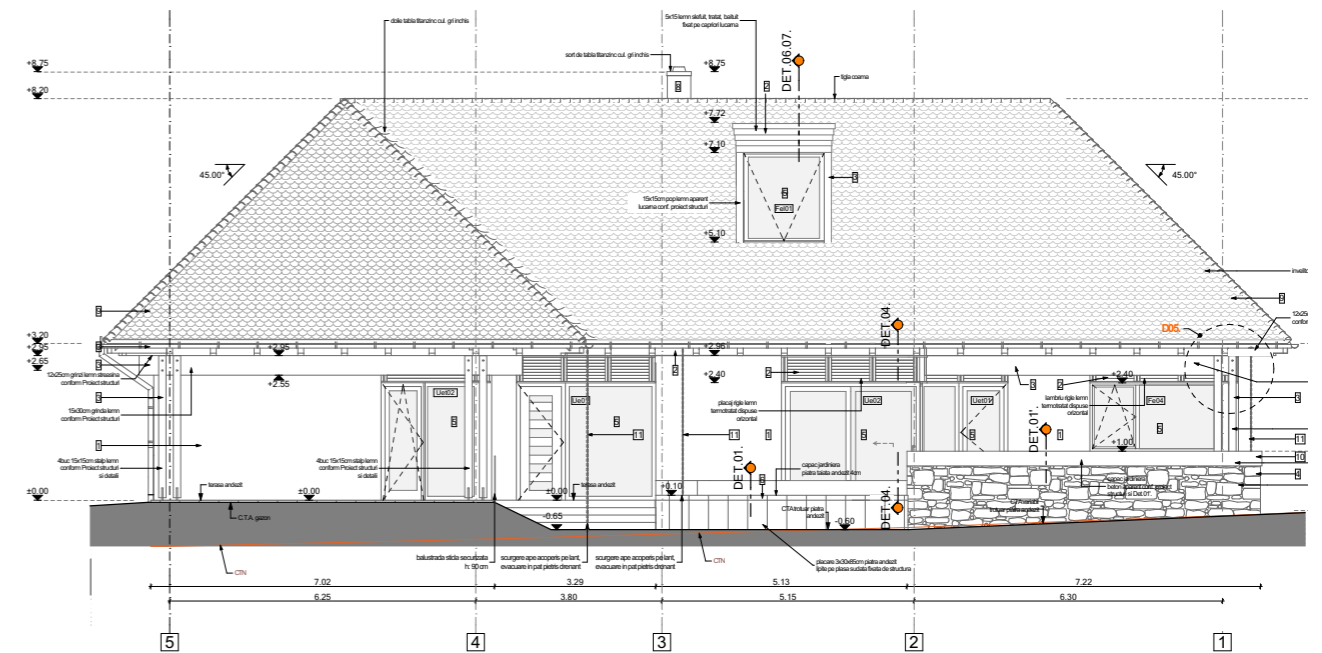
engedélyeztetési és kivitelterv

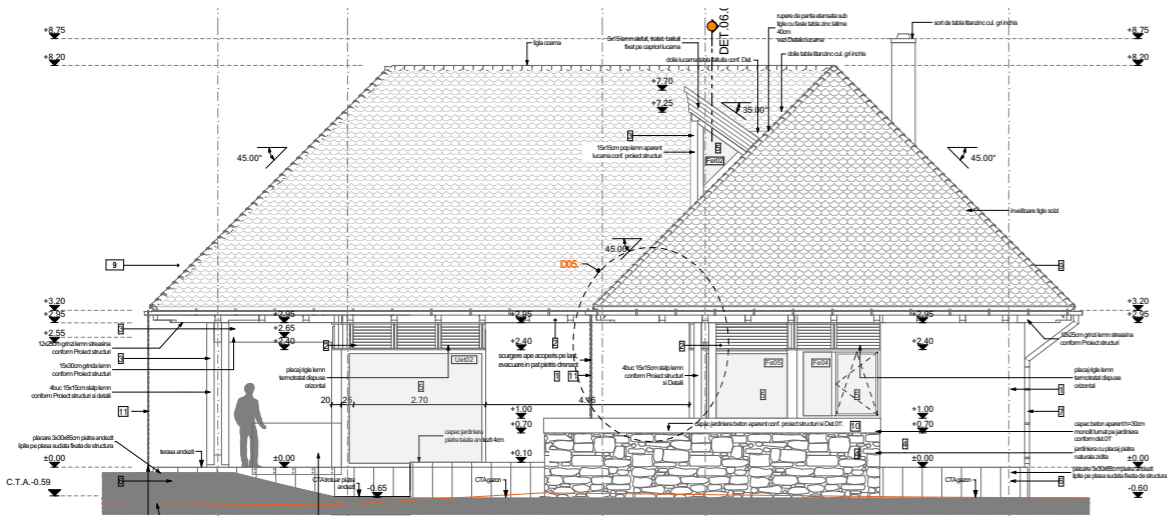
| 2021 | *TEKTUM Arhitectură și artă srl*
projektvezető: arh. TÓTHFALUSI Gábor



A tervezett földszintes ház a nagy vidéki telek közepén helyezkedik el, elválasztva a telek udvarrészét a mezőgazdasági résztől, veteményesektől, az utcafronton változatlanul megőrizve a régi családi házat.

A terv fő meghatározói a magasított belterű nappali a bevilágítóval, a bejárati terasz, és a teraszos szülői hálószoba. A konyha az utcafront felé néz, míg a lakószobák a kert irányába lettek elhelyezve. A ház vakolt homlokzatait a közelben kitermelt vitései köféléletek, és az ablakok fölötti faburkolatok mozgatják meg.





G - HÁZ

CSALÁDIHÁZ ÁTALAKÍTÁS, BŐVÍTÉS - KOLOZSVÁR

engedélyeztetési terv

| 2021 | *TEKTUM Arhitectură și artă srl*
projektvezető: arh. *TÓTHFALUSI Gábor*



A Kolozsvár belvárosába tervezett G ház egy lepusztult állapotban levő földszintes épület bővítése és magasítása egy emelettel és egy manzárddal. Az eredeti épületből csak a főbb tartófalak kerülnek megtartásra.

Az épület eredetileg pala burkolattal lett tervezve, de anyagi elgondolásokból a homlokzatok egyszerű vakolt felületekre lettek módosítva, míg a terasz, és a fedett bejáró, meg a nappalit és bejáratot kiemelő épülettömeg lécezett felülete megmaradt.